

OBČINA RADLJE OB DRAVI
Mariborska cesta 7
2360 RADLJE OB DRAVI

Številka: 4110-0015/2023
Datum: 07.12.2023

K TOČKI 5.1

OBČINSKI SVET
OBČINE RADLJE OB DRAVI

ZADEVA: POTRDITEV DOKUMENTA IDENTIFIKACIJE INVESTICIJSKEGA PROJEKTA IN INVESTICIJSKEGA PROGRAMA ZA PROJEKT »SANACIJA LOKALNE CESTE LC 347151 R 704 – GREGEL – CIGAJNER – VUHRED«

PREDLAGATELJ:	mag. Alan Bukovnik, župan
GRADIVO PRIPRAVIL:	Skupni organ Koroške
POROČEVALEC:	Predstavnik Skupnega organa Koroške
PREDLOG OBRAVNAVAL:	/
PРАВNA PODLAGA:	16. člen Statuta Občine Radlje ob Dravi (MUV, št. 28/2016, 35/2017 in 11/2019) in Uredba o enotni metodologiji za pripravo in obravnavo investicijske dokumentacije na področju javnih financ (Ur. list RS, št. 60/2006, 54/2010 in 27/2016).
OCENA STANJA:	V neurju z dne 04.08.2023 je bila na nekaterih delih javne infrastrukture v Občini Radlje ob Dravi povzročena nepopisljiva škoda. Da bi javno infrastrukturo ponovno vzpostavili v prvotno stanje, je potrebno sanirati lokalno cesto LC 347151 R 704 – Gregel – Cigajner – Vuhred v dolžini 4,5 km. S tem bodo občani in občanke ponovno lahko varno uporabljali omenjeno cesto.
RAZLOGI ZA SPREJEM:	Razlog za investicijsko namero je sanacija lokalne ceste LC 347151 R 704 – Gregel – Cigajner – Vuhred.

PREDLOG REŠITVE / OBRAZLOŽITEV: Občina Radlje ob Dravi v okviru projekta sanacije cest po neurju 04.08.2023 načrtuje obnovo omenjene lokalne ceste in s tem zagotoviti prevoznost in dostopnost do objektov, preprečiti nadaljnjo škodo, izboljšati prometno varnost in nenazadnje urediti javne površine. Projekt vključuje sanacijo infrastrukture v dolžini 4,5 km, izgraditev podpornih zidov, ureditev odvodnjavanja, razširitev vozišča ter izvedbo novega spodnjega in zgornjega ustroja voziščne konstrukcije.

MNENJE STROKOVNE SLUŽBE: Gradivo so pripravile strokovne službe.

PRIMERJAVA Z DRUGIMI OBČINAMI: Enak postopek je na podlagi Uredbe določen za vse občine za odločitev o izvedbi investicije.

OCENA FINANČNIH POSLEDIC: Investicija je ocenjena na 731.263,52 € z DDV.

PREDLOG SKLEPA: Občinski svet Občine Radlje ob Dravi sprejme Dokument identifikacije investicijskega projekta (DIIP) za projekt »SANACIJA LOKALNE CESTE LC 347151 R 704 – GREGEL – CIGAJNER – VUHRED« v predloženem besedilu. Občinski svet Občine Radlje ob Dravi potrjuje Investicijski program za projekt »SANACIJA LOKALNE CESTE LC 347151 R 704 – GREGEL – CIGAJNER – VUHRED« v predloženem besedilu.

Občinski svet Občine Radlje ob Dravi pooblašča župana za vse nadaljnje aktivnosti v zvezi z investicijo.

Pripravil: dr. Natalija Poročnik, višji svetovalec za pripravo in vodenje projektov

Pregledal: mag. Katja Burja Kotnik, vodja urada za splošen zadeve in razvoj



Župan
Občine Radlje ob Dravi
Mag. Alan Bukovnik

Priloge:

- Povzetek DIIP-a »SANACIJA LOKALNE CESTE LC 347151 R 704 – GREGEL – CIGAJNER – VUHRED« in
- Povzetek Investicijskega programa »SANACIJA LOKALNE CESTE LC 347151 R 704 – GREGEL – CIGAJNER – VUHRED« in
- predlogl sklepa.

Na podlagi Uredbe o enotni metodologiji za pripravo in obravnavo investicijske dokumentacije na področju financ (Ur. L. RS, št. 60/2006, 54/2010 in 27/16) in 16. člena Statuta Občine Radlje ob Dravi (MUV, št. 28/16, 35/17 in 11/19) je Občinski svet Občine Radlje ob Dravi na svoji ___ dopisni seji, dne _____ sprejel naslednji

S K L E P

Občinski svet Občine Radlje ob Dravi sprejme Dokument identifikacije investicijskega projekta (DIIP) za projekt »SANACIJA LOKALNE CESTE LC 347151 R 704 – GREGEL – CIGAJNER – VUHRED« v priloženem besedilu.

Občinski svet Občine Radlje ob Dravi pooblašča župana za vse nadaljnje aktivnosti v zvezi z investicijo.

Številka: 4110-0015/2023

Datum:

Mag. Alan BUKOVNIK

ŽUPAN

Sklep prejmejo:

- Zadeva, tu (3x)
- evidenca, tu

Na podlagi Uredbe o enotni metodologiji za pripravo in obravnavo investicijske dokumentacije na področju financ (Ur. L. RS, št. 60/2006, 54/2010 in 27/16) in 16. člena Statuta Občine Radlje ob Dravi (MUV, št. 28/16, 35/17 in 11/19) je Občinski svet Občine Radlje ob Dravi na svoji ____ . redni seji, dne _____ sprejel naslednji

S K L E P

Občinski svet Občine Radlje ob Dravi potrjuje Investicijski program za projekt »SANACIJA LOKALNE CESTE LC 347151 R 704 – GREGEL – CIGAJNER – VUHRED« v predloženem besedilu.

Občinski svet Občine Radlje ob Dravi pooblašča župana za vse nadaljnje aktivnosti v zvezi z investicijo.

Številka: 4110-0015/2023

Datum: _____

Mag. Alan BUKOVNIK
ŽUPAN

Sklep prejmejo:

- Zadeva, tu (3x)
- evidenca, tu



OBČINA RADLJE OB DRAVI

SANACIJA LOKALNE CESTE LC 347151 R 704-Gregel-Cigajner-Vuhred

Investitor:	OBČINA RADLJE OB DRAVI Mariborska cesta 7 2360 Radlje ob Dravi
-------------	--

Datum:	November 2023
--------	---------------

Faza:	DOKUMENT IDENTIFIKACIJE INVESTICIJSKEGA PROJEKTA
-------	--

Odgovorna oseba:

Župan, mag. Alan Bukovnik

KAZALO VSEBINE

1	NAVEDBA INVESTITORJA, IZDELOVALCA INVESTICIJSKE DOKUMENTACIJE IN UPRAVLJAVCA TER STROKOVNIH DELAVCEV IN SLUŽB, ODGOVORNIH ZA PRIPRAVO IN NADZOR NAD PRIPRAVO USTREZNE INVESTICIJSKE TER PROJEKTNE, TEHNIČNE IN DRUGE DOKUMENTACIJE Z ŽIGI IN PODPISI ODGOVORNIH OSEB TER NAVEDBA PARTNERJA	10
1.1	Opredelitev investitorja	10
1.2	Projektna skupina, odgovorna za pripravo in nadzor nad pripravo investicijske, projektne, tehnične in druge dokumentacije	12
1.3	Odgovorne osebe za izdelavo investicijske dokumentacije	12
1.4	Opredelitev upravljavca	13
1.5	Opis investitorja	13
2	ANALIZA STANJA Z OPISOM RAZLOGOV ZA INVESTICIJSKO NAMERO	15
2.1	Opis razlogov za investicijsko namero	16
3	OPREDELITEV RAZVOJNIH MOŽNOSTI IN CILJEV INVESTICIJE TER PREVERITEV USKLAJENOSTI Z RAZVOJNIMI STRATEGIJAMI IN POLITIKAMI	18
3.1	Cilji investicije	18
3.2	Skladnost s predhodnim programom odprave posledic neposredne škode na stvareh zaradi poplav 4. avgusta 2023	18
4	PREDSTAVITEV VARIANT	19
4.1	Opredelitev investicije	19
4.2	Varianta 0 – »brez investicije«	19
4.3	Varianta 1 – »z investicijo« – sanacija ceste na obravnavanem odseku	19
5	OPREDELITEV VRSTE INVESTICIJE, OCENA INVESTICIJSKIH STROŠKOV PO STALNIH IN TEKOČIH CENAH, PRIKAZANO POSEBEJ ZA UPRAVIČENE IN PREOSTALE STROŠKE TER NAVEDBA OSNOV ZA OCENO VREDNOSTI	20
5.1	Opredelitev vrste investicije	20
5.1.1	<i>Opredelitev investicije skladno z Uredbo o enotni metodologiji za pripravo in obravnavo investicijske dokumentacije na področju javnih financ</i>	20
5.2	Potrebna upravna dovoljenja za poseg v prostor	21
5.3	Ocena investicijskih stroškov po stalnih in tekočih cenah	21
5.3.1	<i>Specifikacija stroškov</i>	21
5.3.2	<i>Dinamika izvedbe</i>	22
5.3.3	<i>Ocena vrednosti celotnega projekta ločeno za upravičene in preostale stroške</i>	22
6	OPREDELITEV TEMELJNIH PRVIN, KI DOLOČAJO INVESTICIJO	23
6.1	Tehnični opis sanacije	23
6.2	Opis lokacije	23
6.3	Časovni načrt izvedbe	24

6.4	Vpliv investicije na okolje	25
6.4.1	<i>Varstvo okolja- okoljevarstveni učinki naložbe</i>	25
6.4.2	<i>Zmanjševanje vplivov na okolje</i>	25
6.4.3	<i>Okoljska učinkovitost in učinkovitost izrabe naravnih virov</i>	26
6.5	Viri financiranja operacije	29
6.6	Kadrovsko shema in analiza izvedljivost	29
7	UGOTOVITEV SMISELNOSTI IN MOŽNOSTI NADALJNE PRIPRAVE INVESTICIJSKE, PROJEKTNE, TEHNIČNE IN DRUGE DOKUMENTACIJE S ČASOVNIM NAČRTOM	29
7.1	Investicijska dokumentacija	30

KAZALO SLIK

Slika 1:	Makrogeografska lega	37
Slika 2:	Meje Občine Radlje ob Dravi	14
Slika 3:	Pregledna karta cestnega omrežja	15
Slika 4:	Lokalna cesta LC 347151	17
Slika 5:	Trasa LC 347151 R3 – Gregel – Cigajner – Vuhred	24

KAZALO TABEL

Tabela 1:	Kategorije cest v občini Radlje ob Dravi	53
Tabela 2:	Kriteriji za določitev vrste potrebne investicijske dokumentacije	20
Tabela 3:	Opredelitev stroškov investicije	21
Tabela 4:	Dinamika izvajanja investicije	22
Tabela 5:	Stroški investicije ločeni na upravičene in neupravičene stroške	22

NAVEDBA INVESTITORJA, IZDELOVALCA INVESTICIJSKE DOKUMENTACIJE IN UPRAVLJAVCA TER STROKOVNIH DELAVCEV IN SLUŽB, ODGOVORNIH ZA PRIPRAVO IN NADZOR NAD PRIPRAVO USTREZNE INVESTICIJSKE TER PROJEKTNE, TEHNIČNE IN DRUGE DOKUMENTACIJE Z ŽIGI IN PODPISI ODGOVORNIH OSEB TER NAVEDBA PARTNERJA

Opredelitev investitorja

Investitor:	OBČINA RADLJE OB DRAVI
Naslov:	Mariborska cesta 7 2360 Radlje ob Dravi
Telefon:	+386 2 887 96 30
Faks:	+386 2 887 96 40
E-mail:	obcina.radlje@radlje.si
Spletna stran:	www.obcina-radlje.si
Matična številka:	5881811
Evidenčna številka za DDV	SI 12310727
Pravni status	Oseba javnega prava
Bančni podatki:	
Ime računa	Transakcijski račun
Številka računa	01301-0100010958
Ime banke	Banka Slovenije
Odgovorni oseba za izvedbo investicijskega projekta	mag. Alan Bukovnik, župan

Podpis odgovorne osebe:	
Žig investitorja:	

Projektna skupina, odgovorna za pripravo in nadzor nad pripravo investicijske, projektne, tehnične in druge dokumentacije

Investicija se bo vodila na občini Radlje ob Dravi. Za pripravo projektne, investicijske, tehnične in druge dokumentacije bodo izbrani tudi zunanji izvajalci ter ostali zaposleni.

Projektna skupina, odgovorna za pripravo in nadzor nad pripravo investicijske, projektne, tehnične in druge dokumentacije:

1. mag. Alan Bukovnik, župan občine Radlje ob Dravi
2. Marjana Švajger, direktorica občinske uprave občine Radlje ob Dravi,
3. Sašo Blatešič, vodja SOK, odgovoren za izdelavo investicijske dokumentacije
4. Duška Zalokar, finančni viri

Odgovorne osebe za izdelavo investicijske dokumentacije

Izdelovalec:	MESTNA OBČINA SLOVENJ GRADEC
Naslov:	Šolska ulica 5, 2380 Slovenj Gradec
Telefon:	+386 2 88 121 10
Faks:	+386 2 88 121 18
E-mail:	gp@slovenjgradec.si
Izdelava DIIP-a	Špela Navotnik
Podpis izdelovalca	za
Odgovorni vodja za izdelavo DIIP-a:	Sašo Blatešič, univ. dipl. prav.
Podpis vodje odgovorne osebe:	

Dokument identifikacije investicijskega projekta je izdelan na podlagi Uredbe o spremembah in dopolnitvah uredbe o enotni metodologiji za pripravo in obravnavo investicijske dokumentacije na področju javnih financ (Ur. list RS, št. 60/2006, 54/2010, 27/2016).

Opredelitev upravljavca

Upravljavec:	Javno podjetje kanalizacija in čistilna naprava Radlje ob Dravi d.o.o.
Naslov:	Mariborska cesta 7 2360 Radlje ob Dravi
Telefon:	0599 35 440
Faks:	/
E-mail:	info@jpkic-radlje.si
Odgovorna oseba:	Anton Potnik, direktor

Javno podjetje Kanalizacija in čistilna naprava Radlje d.o.o., v nadaljevanju JP KIČ Radlje d.o.o., je Občina Radlje ob Dravi ustanovila z Odlokom o ustanovitvi javnega podjetja Kanalizacija in čistilna naprava Radlje d. o. o., na 14. redni seji Občinskega sveta Občine Radlje ob Dravi, dne 2. julij 2013. Podjetje je s 1.7.2015 prevzelo delo in zaposlene režijskega obrata Občine Radlje ob Dravi. Tako so vsa dela, ki jih je prej izvajal režijski obrat na Občini Radlje ob Dravi prešla v pristojnost javnega podjetja Kanalizacija in čistilna naprava Radlje d. o. o.

Opis investitorja

V središču Dravske doline med Dravogradom in Mariborom, tik ob meji z Avstrijo leži mesto Radlje ob Dravi, ki ima zelo lepo geografsko lego na nadmorski višini 371 m. Na eni strani ga obdajajo hribi Kozjaka, na drugi strani hribi Pohorja, ki so poraščeni z najlepšimi gozdovi v Sloveniji. Radlje ob Dravi je v uradnih zapisih prvič omenjeno že pred več kot 850 leti. Dolina se tukaj razširi, tudi splošni pogoji za razvoj industrije so ugodnejši. Sam kraj pa je kljub mnogim spremembam obdržal svojo trško podobo, trenutno nekoliko prenovljeno, a posrečeno vpeto v prvotno okolje. Za mnoga bližnja naselja so Radlje ob Dravi tudi pomembno poslovno središče. Prostrani nasadi hmelja pa celotni podobi kraja dajejo še svojevrsten okvir.

Slika 1: Makrogeografska lega



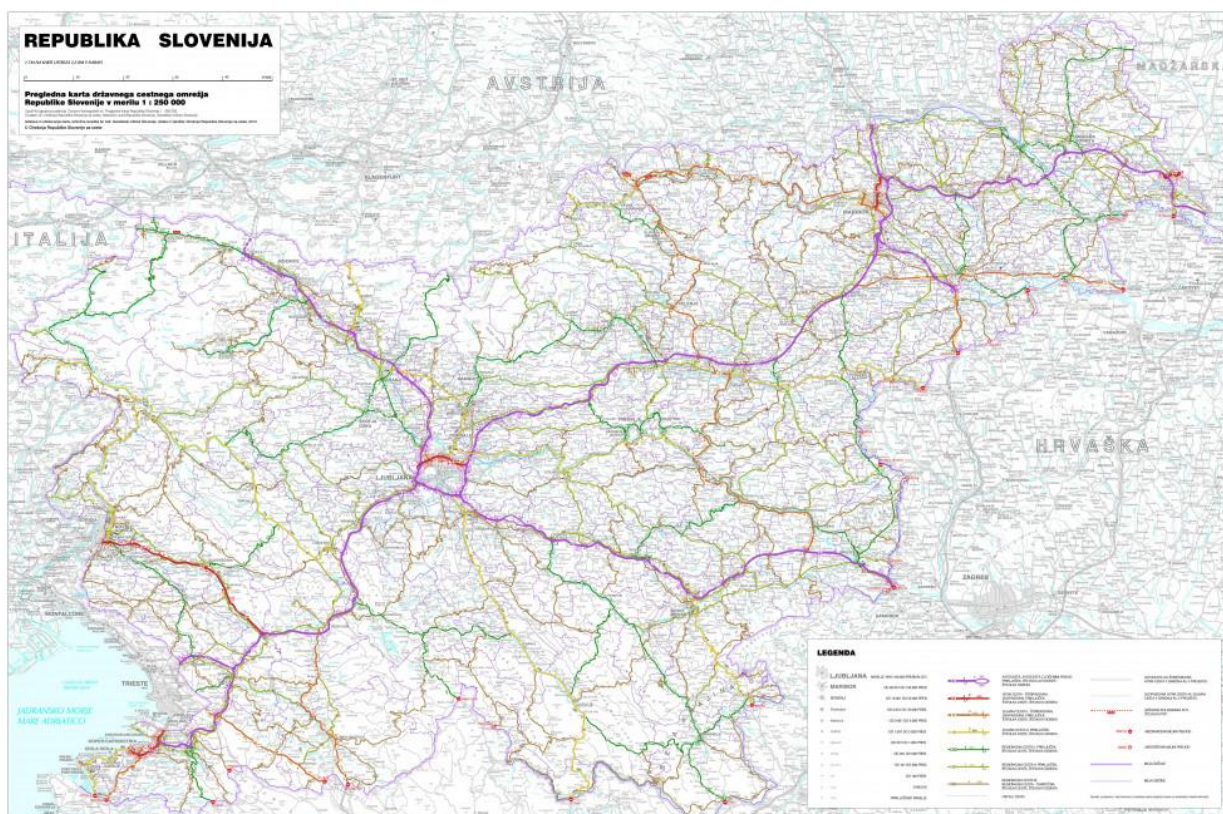
Slika 2: Meje Občine Radlje ob Dravi

Naselja v Občini Radlje ob Dravi so: Brezni Vrh, Dobrava, Radelca, Radlje ob Dravi, Remšnik, Spodnja Orlica, Spodnja Vižinga, Sv. Anton na Pohorju, Sv. Trije kralji, Št. Janž pri Radljah, Vas, Vuhred, Zgornja Vižinga, Zgornji Kozji Vrh

ANALIZA STANJA Z OPISOM RAZLOGOV ZA INVESTICIJSKO NAMERO

Prometna varnost je vedno pomembnejša in se je ljudje vedno bolj zavedamo. Varnost v prometu, poleg vzdrževane infrastrukture, zagotavljamo z ozaveščanjem in spodbujanjem odgovornosti vseh udeležencev v prometu.

Zbirni kataster gospodarske javne infrastrukture je evidenca, v kateri se evidentirajo objekti gospodarske javne infrastrukture in omrežne priključne točke javnega komunikacijskega omrežja.



Slika 3: Pregledna karta cestnega omrežja

Za posamezen objekt gospodarske javne infrastrukture se vodijo podatki o vrsti in tipu objekta, njegovi lokaciji, identifikacijski podatki objekta in podatki o upravljavcu objekta, medtem ko se za posamezno omrežno priključno točko vodijo identifikacijski podatki, podatki o lokaciji, podatki o minimalni zmogljivosti omrežne priključne točke ter podatki o lastniku omrežne priključne točke. Podatke so v zbirni kataster dolžni posredovati vsi upravljavci gospodarske javne infrastrukture in lastniki omrežnih priključnih točk.

Leta 2022 je bilo vzdrževanih cest, katerih upravljavec so občine, 32.423,27 kilometrov.

Občina Radlje ob Dravi je del koroške statistične regije. Meri 94 km². Po površini se med slovenskimi občinami uvršča na 77. mesto. Na dan 30.06.2023 je v občini živel 6.142 prebivalcev.

Po podatkih Direkcije RS za infrastrukturo je bilo na dan 31.12.2022 v občini Radlje ob Dravi skupno 173,214 km cest. V tabelici so predstavljene dolžine občinskih cest po kategorijah.

Tabela 1: Kategorije cest v občini Radlje ob Dravi

	KATEGORIJE CEST V METRIH						
OBČINA	LC	LG	LZ	LK	JP	KJ	SKUPAJ
Radlje ob Dravi	96.140	0	3.755	5.976	67.343	0	173.214

Legenda:

LC – lokalne ceste

LG – glavne mestne ceste

LZ – zbirne mestne ceste

LK – mestne (krajevne ceste)

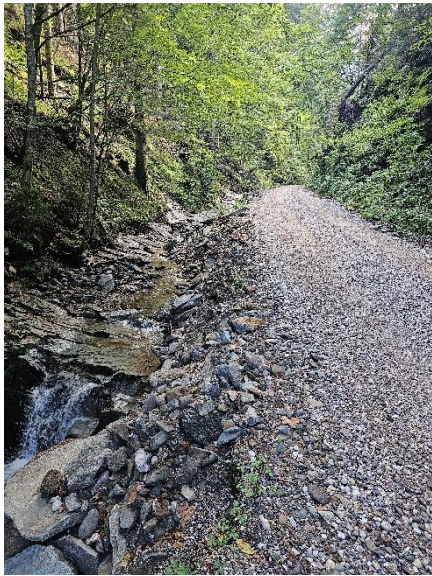
JP – javne poti

KJ – javne poti za kolesarje

Opis razlogov za investicijsko namero

Cestno in komunalno omrežje je pomembno z vidika ohranjanja tradicionalnega vzorca poselitve. Neurejena infrastruktura pa povzroča problem v razlikah med dostopnostjo in opremljenostjo posameznih območij in naselij, torej v neenakovrednih pogojih bivanja med posameznimi naselji in še zlasti zaselki.

Obilno deževje, ki je 4. in 5. avgusta 2023 zajelo večji del Slovenije, je povzročilo obsežne poplave, plazove, udore cestišč in obsežne poškodbe na stanovanjskih in industrijskih objektih. Prizaneseno ni bilo niti lokalni cesti LC 347151 R 704-Gregel-Cigajner-Vuhred. Le-ta je v makadamski izvedbi. Trasa ceste poteka ob neimenovanem potoku, ki je ob avgustovski ujmi spodkopal in odnesel del le-te. Škoda je bila povzročena na odsekih ceste v skupni dolžini 4.500 metrov.



Slika 4: Lokalna cesta LC 347151

OPREDELITEV RAZVOJNIH MOŽNOSTI IN CILJEV INVESTICIJE TER PREVERITEV USKLAJENOSTI Z RAZVOJNIMI STRATEGIJAMI IN POLITIKAMI

Cilji investicije

Sanacija lokalne ceste predstavlja:

- Urejene javne površine,
- Kvalitetnejše življenjsko okolje,
- Zmanjševanje negativnih vplivov na okolje,
- Izboljšanje prometnih povezav,
- Lažje vzdrževanje v zimskih mesecih in zagotavljanje večje varnosti za vse udeležence v prometu

Operativni cilji investicijskega projekta so:

- sanacija brežin z izgradnjo podpornih zidov (kamnite zložbe)
- ureditev odvodnjavanja zalednih precejnih vod in površinskih vod z izvedbo drenaž in mul ali kanalet ter kontrolirano odvodnjavanje preko cevnih prepustov v površinski odvodnih
- razširitev vozišča na širino minimalno 3,5 metra
- izvedba novega spodnjega in zgornjega ustroja voziščne konstrukcije

Skladnost s predhodnim programom odprave posledic neposredne škode na stvarih zaradi poplav 4. avgusta 2023

Predhodni program odprave posledic neposredne škode obravnava nujne ukrepe za preprečitev povečanja že nastale škode in zavarovanje življenj in premoženja prebivalstva pri odpravi posledic, nastalih ob poplavah 4. avgusta 2023 na širšem območju Republike Slovenije.

Občinske komisije in drugi organi so ocenjevali škode izvajajo in vnašali v spletno aplikacijo Ajda. Predmetna sanacija je v spletni aplikaciji Ajda vnesena pod ID številko 1351426.

PREDSTAVITEV VARIANT

Opredelitev investicije

Investicija zajema izvedbo sanacije ceste na obravnavanem odseku v dolžini 4.500 m.

Varianta »*brez investicije*« pomeni stanje enako obstoječemu.

Varianta »*z investicijo*« pomeni uresničitev ciljev Občine Radlje ob Dravi.

Varianta 0 – »brez investicije«

Varianta 0 je v primeru, da ne pride do sanacije. Občina ne bo izvedla sanacije ceste, stanje le-te se bo samo slabšalo, prevoznost ceste bo oteževala normalno življenje občanov, ki uporabljajo to cesto.

Varianta 1 – »z investicijo« – sanacija ceste na obravnavanem odseku

Varianta 1 – »*z investicijo*« pomeni izvedbo rekonstrukcije občinske ceste, ki zajema:

- sanacijo brežin z izgradnjo podpornih zidov (kamnite zložbe)
- ureditev odvodnjavanja zalednih precejnih vod in površinskih vod z izvedbo drenaž in mul ali kanalet ter kontrolirano odvodnjavanje preko cevni prepustov v površinski odvodnih
- razširitev vozišča na širino minimalno 3,5 metra
- izvedbo novega spodnjega in zgornjega ustroja voziščne konstrukcije

OPREDELITEV VRSTE INVESTICIJE, OCENA INVESTICIJSKIH STROŠKOV PO STALNIH IN TEKOČIH CENAH, PRIKAZANO POSEBEJ ZA UPRAVIČENE IN PREOSTALE STROŠKE TER NAVEDBA OSNOV ZA OCENO VREDNOSTI

Opredelitev vrste investicije

Operacija predstavlja vlaganja v javno lokalno cestno infrastrukturo, ki je v javnem interesu in predstavlja ekonomsko nedeljivo celoto aktivnosti, ki izpolnjuje natančno določeno tehnično-tehnološko funkcijo, z jasno opredeljenim ciljem: izvedba projekta. Potreba so vlaganja v cestno infrastrukturo.

Investicija se bo izvajala na območju Občine Radlje ob Dravi.

Opredelitev investicije skladno z Uredbo o enotni metodologiji za pripravo in obravnavo investicijske dokumentacije na področju javnih financ

Investicija se opredeljuje kot: **Rekonstrukcija oziroma sanacija.**

Tabela 2: Kriteriji za določitev vrste potrebne investicijske dokumentacije

Kriteriji (mejne vrednosti investicijskega projekta) za določitev vrste dokumenta	Identifikacija investicijskega projekta	Predinvesticijska zasnova	Investicijski program
Manj od 300.000 EUR	ne, razen	ne	ne
Če je objekt tehnološko zahteven	da		
Če bodo nastale pomembne finančne posledice v času obratovanja	da		
Če se bo projekt (so)financiral s proračunskimi sredstvi	da		
Več od 300.000 in manj od 500.000 EUR	da	ne	ne
Več od 500.000 in manj 2.500.000 EUR	da	ne	da
Več od 2.500.000 EUR	da	da	da

Glede na vrsto investicije in kriterijev je potrebno izdelati:

DOKUMENT IDENTIFIKACIJE INVESTICIJSKEGA PROJEKTA

PREDINVESTICIJSKA ZASNOVA

INVESTICIJSKI PROGRAM

Potrebna upravna dovoljenja za poseg v prostor

Vrsta dovoljenja	Potrebno označi
Lokacijska informacija	DA
Gradbeno dovoljenje	NE
Soglasja	DA

Ocena investicijskih stroškov po stalnih in tekočih cenah

Pri sestavi ocene investicije smo izhajali iz ocenjene vrednosti za GOI dela, vrednosti projektne dokumentacije ter ocenjeno vrednostjo izvajanja strokovnega nadzora nad GOI deli.

Ker se izvedba GOI del opredeljuje znotraj enega leta so stalne cene enake tekočim cenam in zato posebnega poglavja za tekoče cene ne podajamo.

Specifikacija stroškov

Vrednost celotne investicije znaša 731.263,52 EUR z DDV.

Tabela 3: Opredelitev stroškov investicije

Sanacija LC 347151 R 704-Gregel-Cigajner-Vuhred	VREDNOST BREZ DDV	DDV	VREDNOST Z DDV
GOI dela	564.069,56 €	124.095,30 €	688.164,86 €
Projektna dokumentacija	24.609,45 €	5.414,08 €	30.023,53 €
Izvedba strokovnega nadzora nad GOI deli	10.717,32 €	2.357,81 €	13.075,13 €
SKUPAJ	599.396,33 €	131.867,19 €	731.263,52 €

Dinamika izvedbe

Tabela 4: Dinamika izvajanja investicije

Sanacija LC 347151 R 704-Gregel-Cigajner-Vuhred	2024	
	VREDNOST BREZ DDV	VREDNOST Z DDV
GOI dela	564.069,56 €	688.164,86 €
Projektna dokumentacija	24.609,45 €	30.023,53 €
Izvedba strokovnega nadzora nad GOI deli	10.717,32 €	13.075,13 €
SKUPAJ	599.396,33 €	731.263,52 €

Ocena vrednosti celotnega projekta ločeno za upravičene in preostale stroške

Predplačila so namenjena sofinanciranju izvedbe nujnih ukrepov, navedenih v predhodnem programu. Med upravičene stroške tako sodijo izdelava potrebne projektne dokumentacije, izvedba gradbenih del, izvajanje gradbenega nadzora, plačilo stroškov začasnih nastanitev izseljenih prebivalcev (razen če je občina te stroške že uveljavljala na podlagi Zakona o interventnih ukrepih za odpravo posledic poplav in zemeljskih plazov iz avgusta 2023) ter plačilo DDV.

Tabela 5: Stroški investicije ločeni na upravičene in neupravičene stroške

Sanacija LC 347151 R 704-Gregel-Cigajner-Vuhred	UPRAVIČENI STROŠKI	DDV	SKUPAJ UPRAVIČENI STROŠKI	NEUPRAVIČENI STROŠKI	DDV	SKUPAJ NEUPRAVIČENI STROŠKI	SKUPAJ UPRAVIČENI IN NEUPRAVIČENI STROŠKI
GOI dela	564.069,56 €	124.095,30 €	688.164,86 €	0,00 €	0,00 €	0,00 €	688.164,86 €
Projektna dokumentacija	24.609,45 €	5.414,08 €	30.023,53 €	0,00 €	0,00 €	0,00 €	30.023,53 €
Izvedba strokovnega nadzora nad GOI deli	10.717,32 €	2.357,81 €	13.075,13 €	0,00 €	0,00 €	0,00 €	13.075,13 €
SKUPAJ	599.396,33 €	131.867,19 €	731.263,52 €	0,00 €	0,00 €	0,00 €	731.263,52 €

OPREDELITEV TEMELJNIH PRVIN, KI DOLOČAJO INVESTICIJO

Tehnični opis sanacije

Občinska cesta LC 347151 R3 – Gregel – Cigajner – Vuhred, skupne dolžine 12257 m je v makadamski izvedbi, širine med 2,5 in 3,0 m. Odvodnjavanje površinskih vod in zalednih vod ni urejeno.

Trasa ceste poteka ob neimenovanem potoku, ki je ob avgustovski ujmi spodkopal in odnesel del trase.

Niveleta obstoječe ceste poteka »po terenu«. Potrebna je sanacija ceste v dolžini 4500 m.

Za sanacijo je potrebno najprej izdelati geološko geomehansko poročilo, na podlagi katerega se bo predvidelo ustrezne ukrepe in način sanacije brežin.

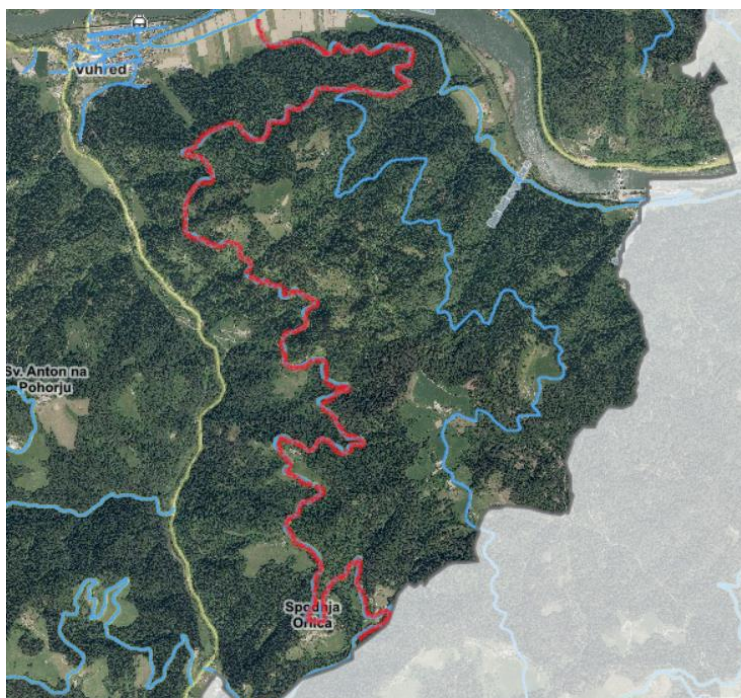
Predvidevajo se naslednji ukrepi:

- sanacija brežin z izgradnjo podpornih zidov – kamnite zložbe
- ureditev odvodnjavanja zalednih - precejnih vod in površinskih vod z izvedbo drenaž in muld ali kanalet, ter kontrolirano odvodnjavanje preko cevni prepustov v površinski odvodnik
- razširitev vozišča na širino min. 3,5 m
- izvedba novega spodnjega in zgornjega ustroja voziščne konstrukcije

Opis lokacije

Lokacija investicije je v Občini Radlje ob Dravi.

Slika 5: Trasa LC 347151 R3 – Gregel – Cigajner – Vuhred



Časovni načrt izvedbe

Investicija se bo pričela izvajati po sprejetju DIIP-a in bo končana v letu 2024.

Ključni mejniki - opis	Predvideni rok, ko bodo mejniki doseženi
Izdelava investicijske dokumentacije	November 2023
Izdelava projektne dokumentacije	December 2023
Sanacija	September 2024

Vpliv investicije na okolje

Varstvo okolja- okoljevarstveni učinki naložbe

Pri izvedbi operacije se bodo upoštevala naslednja izhodišča:

- zmanjšanje vplivov na okolje,
- okoljska učinkovitost,
- učinkovitost izrabe naravnih virov,
- trajnostna dostopnost.

Ocena vplivov se nanaša na izpolnjevanje predpisanih zahtev s področja varstva okolja in načel dobrega gospodarja. Glede na to, da bo pri uresničitvi predvidene investicije prišlo tudi do posega v prostor, so v strokovni oceni ovrednoteni vplivi med gradnjo. Z ozirom na to, da lokacija predvidenih posegov v času priprave strokovne ocene nismo imeli smo samo okvirno predpostavili do kakšni vplivov na okolje, lahko izvedba projekta pripelje. Pri tem je potrebno opozoriti, da so ti vplivi ocenjeni izključno na podlagi izkustvenih podatkov in predpostavk.

Glavne vplive, ki bodo predvidoma nastopili pri izvedbi načrtovanega projekta, smo opredelili glede na značilnosti predvidenega posega, značilnosti lokacije in izkušnje iz podobnih primerov. Pri tem je potrebno opozoriti, da v sklopu priprave strokovne ocene niso izvedene meritve in so podane ocene zgolj približki, ki temeljijo na podlagi predpostavk.

Vsa dela se morajo izvajati po določilih veljavnih predpisov. Vgrajeni materiali morajo po kvaliteti ustrezati veljavnim tehničnim predpisom in morajo imeti ustrezne ateste. Dela se morajo izvajati v skladu z določili predpisov iz varstva pri delu.

Zmanjševanje vplivov na okolje

Glede na predvidene posege bo imela investicija dolgoročno pozitivne vplive na okolje. V nadaljnjih fazah izdelave dokumentacije bodo upoštevana naslednja izhodišča in preverjeni tudi vplivi na okolje. Glede na naravo gradnje se ne predvideva, da bi bila potrebna celovita presoja vplivov na okolje. Prav tako se ne predvidevajo negativni vplivi, zaradi katerih bi bila potrebna izdelava potrebnih poročil.

Najbolj moteč vpliv pri investiciji na okolico je v času izgradnje (delna zapora prometa, preprečen ali otežen dostop do objektov, hrup gradbene mehanizacije, prah ob izvedbi del itd). Ker pa gre za časovno omejen poseg, ni pričakovati nasprotovanja prebivalstva oz. turistov pri izvedbi (interes izgradnje komunalne infrastrukture in ceste).

Voda in tla:

Med izgradnjo celotnega obsega investicije, ki je bil predstavljen, lahko sicer pričakujemo minimalno onesnaževanje tal zaradi emisij gradbenih in delovnih strojev. V tem času obstaja tudi minimalna možnost, da zaradi nepravilne uporabe transportnih sredstev in drugih nepredvidljivih situacij pride do kontaminacije tal (npr. z izlitjem olj ali drugih naftnih derivatov). V primeru razlitja se bo onesnažena in kontaminirana zemljina odstranila ter primerno deponirala. Za odvoz onesnažene zemljine bo poskrbelo pooblaščen podjetje za odvoz nevarnih odpadkov. Ocenjujemo, da je ob pravilni uporabi gradbenih in delovnih strojev možnost kontaminacije tal ter posledično vode, majhna. Po izvedbi investicije ne pričakujemo negativnih vplivov na okolje.

Zrak:

V času izvajanja gradbenih del se bodo vplivi na kvaliteto zraka kazali predvsem v povečanih emisijah izpušnih plinov ter prašenju zaradi uporabe gradbenih delovnih strojev. Ta vpliv je omejen na čas izvajanja in je zato zanemarljiv. Po izvedbi investicije ne bo negativnih vplivov na onesnaženje zraka.

Hrup:

V času izvajanja zemeljskih del bo obremenjenost okolja s hrupom največja, saj bo vir hrupa predstavljala gradbena mehanizacija kot tudi tovorni promet. Vir hrupa bo zgolj občasen. Zaradi časovne omejenosti del bo vpliv hrupa v daljšem časovnem obdobju zanemarljiv. Dela na gradbišču bodo potekala v dnevnem terminu, kar pomeni, da v nočnem času hrupa ne bo. Po izvedbi investicije ne bo vpliva hrupa na okolje.

Odpadki:

Uredba o ravnanju z odpadki, ki nastajajo pri gradbenih delih (Uradni list RS, št. 34/08) določa, da je za gradbene odpadke v celoti odgovoren investitor. Pri tem se morajo upoštevati vsa pravila ravnanja z odpadki, ki so potrebna za preprečevanje ali zmanjševanje nastajanja odpadkov in njihove škodljivosti za okolje ter za zagotovitev predelave nastalih odpadkov oz. njihovo varno odstranitev, če predelava ni možna.

Aktivnosti operacije bodo vplivale na izboljšanje pogojev za hojo, kar bo posledično vplivalo na zmanjšanje števila voženj z avtomobilom in s tem izboljšanje stanja okolja zaradi zmanjšanja emisij motoriziranega prometa in hrupa.

Okoljska učinkovitost in učinkovitost izrabe naravnih virov

Odpadki so produkt človeškega delovanja in se jim z investicijo težko izognemo. Za uspešno obvladovanje količin odpadkov pri izgradnji je potrebno izvajati ustrezne procese oz. dejavnost :

- Reciklaža
- Odlaganje odpadkov

- Deponija zemlje

Reciklaža: Z recikliranjem odpadkov zagotavljamo ponovno uporabo odpadnih snovi oz. materialov, ki nastanejo z investicijo z namenom zmanjševanja izrabe naravnih virov ter zmanjševanja izdelave v naravi nerazgradljivih ali celo strupenih materialov oz. izdelkov. Pogoj za uspešno reciklažo je v prvi vrsti ustrezen sistem zbiranja in sortiranja odpadnih snovi, v nadaljevanju pa tehnološki proces za predelavo materiala v obliko, ki je uporabna za izdelavo novih produktov.

Glede na možnost uporabe recikliranih snovi oz. materialov lahko z reciklažo izdelamo materiale oz. snovi z enako ali spremenjeno kakovostjo. V nekaterih primerih pa povrnemo samo funkcionalnost določenega izdelka oz. sestavnega dela izdelka. Material, ki bo nastal pri gradnji in ga je možno reciklirati je:

- **Asfalt:** Z reciklažo asfalta ohranjamo naravne vire oz. zmanjšamo posege v naravo ter s tem zmanjšamo količino odpadnega materiala, ki prav tako obremenjuje okolje. Asfalt granuliramo in ponovno uporabimo za gradnjo cestišč.
- **Beton:** Z reciklažo odpadnega betona ohranjamo naravne vire oz. zmanjšamo posege v naravo ter s tem zmanjšamo količino odpadnega materiala, ki prav tako obremenjuje okolje. Beton drobimo in ga uporabimo pri gradnji cestišč

Pri izvajanju pripravljanih del za gradnjo in pri samih gradbenih delih bodo nastajale različne vrste odpadkov. Zaradi tega je potrebno zagotoviti, da izvajalci gradbenih del gradbene odpadke hranijo ali začasno skladiščijo na gradbišču tako, da ne onesnažujejo okolja in je zbiralcu gradbenih odpadkov omogočen dostop za njihov prevzem.

Vrste odpadkov (Uredba o ravnanju z odpadki, ki nastanejo pri gradbenih delih Ur.l. RS, št. 34/08)

Gradbeni odpadek	Klasifikacijska številka
Beton	17 01 01
Les	17 02 01
Plastika	17 02 03
Bitumenske mešanice, ki niso zajete v 17 03 01	17 03 02
Železo in jeklo	17 04 05
Kabli, ki niso zajeti v 17 05 05	17 05 06
Drugi tovrstni odpadki	19 08 99
Drugi tovrstni odpadki	23 03 99

Če hramba ali začasno skladiščenje gradbenih odpadkov ni možna na gradbišču, mora investitor zagotoviti da izvajalci gradbenih del gradbene odpadke odlagajo neposredno po nastanku v zabojnike, ki so nameščeni na gradbišču ali ob gradbišču in so prirejeni za odvoz gradbenih odpadkov brez njihovega prekladanja.

Investitor mora zagotoviti prevzem gradbenih odpadkov ali njihov prevoz v predelavo ali odstranjevanje preden se začnejo izvajati gradbena dela. Iz dokazila o naročilu prevzema gradbenih odpadkov mora biti razvidna vrsta gradbenih odpadkov, predvidena količina nastajanja gradbenih odpadkov ter naslov gradbišča z navedbo gradbenega dovoljenja, na katerega se nanaša prevzem gradbenih odpadkov. Investitor naj pooblasti enega od izvajalcev del, da bo v njegovem imenu oddajal gradbene odpadke.

Pri ravnanju z nevarnimi odpadki zbiralec, prevoznik, predelovalec in odstranjevalec ne smejo med seboj mešati različne skupine nevarnih odpadkov ali nevarnih in nenevarnih odpadkov. Povzročitelj odpadkov, pri katerem v posameznem koledarskem letu zaradi njegove dejavnosti nastane najmanj 10 ton odpadkov ali najmanj 5 kg nevarnih odpadkov, mora ministrstvu najkasneje do 31. marca dostaviti poročilo o nastalih odpadkih in ravnanju za preteklo koledarsko leto.

Zaradi uporabe gradbene mehanizacije bodo nastajali tudi nevarni odpadki, kot so odpadna olja, naoljene krpe, oljni filtri in akumulatorji. Le-ti sodijo med nevarne odpadke. Tovrstne odpadke je potrebno zbirati ločeno (v skladišču/kontejnerju nevarnih odpadkov) ter jih nato predati organizacijam, ki imajo pooblastilo za ravnanje s tovrstnimi odpadki.

Vendar predvidevamo, da se servisiranje strojev gradbene mehanizacije ne bo opravljalo na lokacijah predvidenih ureditev.

Komunalne odpadke, ki bodo nastajali pri izvajanju predvidenih posegov naj se zbira v kontejnerju, ter naj se jih odvaža na bližnje komunalno odlagališče. Viški zemeljskih materialov, ki jih bodo predvidoma mogoče nastali pri postopku ureditve se obravnavajo kot nenevarni odpadki in jih lahko znova koristno uporabimo, kot je predvidoma načrtovano za postopek urejanja.

Omilitveni ukrepi

- Pred izkopom naj se odstranijo vsi odloženi odpadki. Morebitne odložene nevarne odpadke naj odstrani pooblaščen organizacija.
- Odpadki, ki bodo nastajali pri izkopu, naj se ločujejo.

Med deli in ob zaključku del se bo dosledno upoštevalo princip čistega okolja. Vse odpadke se bo zbiralo v za to namenjenih lokacijah na obravnavanem gradbišču

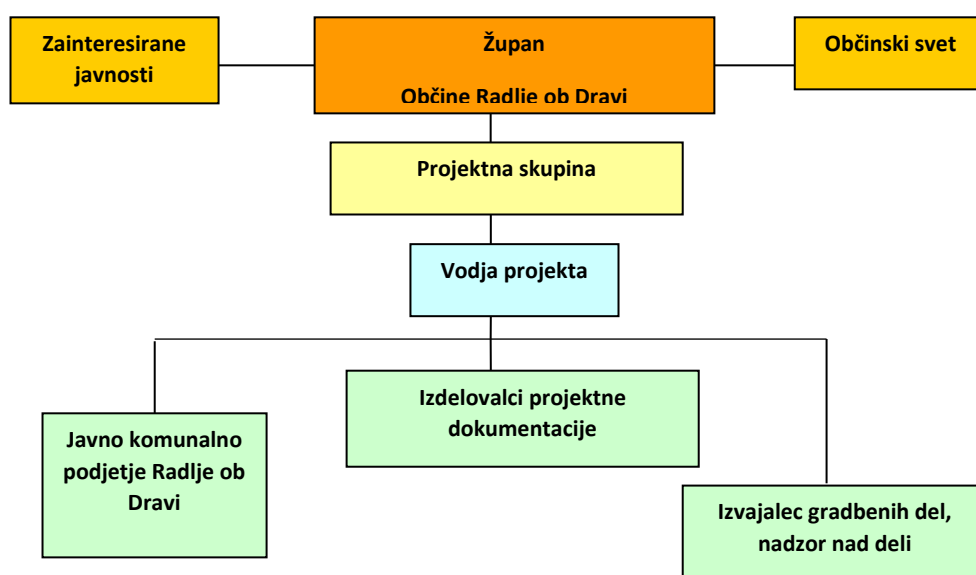
1.	Vpliv je zmeren	Količinska in/ali kakovostna sprememba sestavine okolja je majhna
----	-----------------	---

Viri financiranja operacije

Občina Radlje ob Dravi bo sanacijo izvedla s sredstvi, ki jih je prejela za odpravo posledic ujme v mesecu avgustu 2023.

Predplačila se občinam na podlagi sprejetega predhodnega programa in Zakona o odpravi posledic naravnih nesreč (ZOPNN) izplačajo v vrednosti do 40 odstotkov, namenjena so sofinanciranju izvedbe nujnih ukrepov, med drugim začetku izvedbe sanacijskih ukrepov in geotehničnih ukrepov za zavarovanje stvari z izvedbo improviziranih oz. nujnih ali začasnih sanacij zemeljskih plazov za preprečitev nadaljnega ogrožanja, za zagotavljanje nemotene uporabe oz. delovanja poškodovanih občinskih infrastrukturnih sistemov ter za ukrepe za preprečitev nastanka dodatne škode na objektih.

Kadrovsko shema in analiza izvedljivost



UGOTOVITEV SMISELNOSTI IN MOŽNOSTI NADALJNE PRIPRAVE
INVESTICIJSKE, PROJEKTNE, TEHNIČNE IN DRUGE DOKUMENTACIJE S
ČASOVNIM NAČRTOM

Investicijska dokumentacija

Investitor na osnovi, do tega trenutka pridobljenih informacij, zaključuje:

- Da so vlaganja v investicijo upravičena,
- Da obstajajo strokovni in širši družbeni interesi za realizacijo investicije;
- Da je informacijska baza projekta zadovoljiva in transparentna in da so predpostavke utemeljene in verodostojne;
- Da se z nameranim projektom oz. njegovimi posameznimi posegi ne povzroča nikomur nikakršne škode;
- Da so atributi projekta, kot: tehnologija, obseg, roki, organiziranost za realizacijo, finančna pokritja in finančno ekonomske koristi ocenjeni realno;
- Da tveganja glede realizacije še obstajajo, vendar so v obsegu, ko jih je možno z večjo angažiranostjo menežiranja projekta še zmanjšati.

Na osnovi tega se investitor odloča, da s projektom nadaljuje.

V tem pogledu planira pridobivati nadaljnjo potrebno projektno, investicijsko in upravno dokumentacijo.

Potrebna investicijska dokumentacija

Glede na višino vlaganj v predmetni investicijski projekt v skladu z veljavno Uredbo o enotni metodologiji za pripravo in obravnavo investicijske dokumentacije na področju javnih financ je za predviden investicijski projekt potreben dokument identifikacije investicijskega projekta in investicijski program.



SANACIJA LOKALNE CESTE

LC 347151 R 704-Gregel- Cigajner-Vuhred

Investitor:	OBČINA RADLJE OB DRAVI Mariborska cesta 7 2360 Radlje ob Dravi
-------------	--

Datum:	November 2023
--------	---------------

Faza:	INVESTICIJSKI PROGRAM
-------	-----------------------



Odgovorna oseba:

Župan, mag. Alan Bukovnik



1	UVODNO POJASNILNO S PREDSTAVITVIJO INVESTITORJA IN IZDELOVALCA INVESTICIJSKEGA PROGRAMA, NAMENA IN CILJEV INVESTICIJSKEGA PROJEKTA TER POVZETKOM IZ DOKUMENTA IDENTIFIKACIJE INVESTICIJSKEGA PROJEKTA OZIROMA PREDINVESTICIJSKE ZASNOVE S POJASNILI POTEKA AKTIVNOSTI IN MOREBITNIH SPREMEMB	36
1.1	Predstavitev investitorja	36
1.2	Osnovni podatki o investitorju	37
1.3	Osnovni podatki o vodji projekta	38
1.4	Osnovni podatki o izdelovalcu investicijske dokumentacije	38
1.5	Opredelitev upravljalca	39
1.6	Izdelovalec projektne dokumentacije	39
1.7	Metodološke osnove in merila za vrednotenje in ocenjevanje variant	40
1.8	Opredelitev potrebne dokumentacije	40
1.9	Namen in cilj operacije	41
1.10	Povzetek Dokumenta identifikacije investicijskega programa	42
2	POVZETEK INVESTICIJSKEGA PROGRAMA	43
2.1	Cilji investicije in namen	43
2.2	Spisek strokovnih podlag	43
2.3	Opis upoštevanih variant ter utemeljitev izbire optimalne variante	44
2.4	Navedba odgovorne osebe za izdelavo IP, projektne in druge dokumentacije ter odgovornega vodje za izvedbo investicijskega projekta	46
2.5	Predvidena organizacija in druge potrebne prvine za izvedbo in spremljanje učinkov projekta	46
2.5.1	Organizacija za izvedbo projekta	46
2.6	Prikaz ocenjene vrednosti projekta ter predvidene finančne konstrukcije	47
2.7	Zbirni prikaz rezultatov izračunov ter utemeljitev upravičenosti investicijskega projekta	49
3	OSNOVNI PODATKI O INVESTITORJU, IZDELOVALCIH INVESTICIJSKE DOKUMENTACIJE IN PRIHODNJEM UPRAVLJAVCU	50
4	ANALIZA OBSTOJEČEGA STANJA S PRIKAZOM POTREB, KI JIH BO ZADOVOLJEVALA INVESTICIJA TER USKLAJENOST INVESTICIJSKEGA PROGRAMA Z DRŽAVNIMI RAZVOJNIMI DOKUMENTI IN USMERITVAMI SKUPNOSTI TER STRATEGIJAMI IN IZVEDBENIMI DOKUMENTI STRATEGIJ POSAMEZNIH PODROČIJ IN DEJAVNOSTI	50
4.1	Analiza obstoječega stanja - Poplave avgust 2023	50
4.1.1	Gospodarska javna infrastruktura – ceste v občini	52
4.2	Usklajenost z razvojnimi politikami	54
4.2.1	Usklajenost s Predhodnim programom odprave posledic neposredne škode in Zakonom o odpravi posledic naravnih nesreč	54
4.2.2	Usklajenost z Načrtom za okrevanje in odpornost	55
4.2.3	Usklajenost z Resolucijo o nacionalnem programu varstva pred naravnimi in drugimi nesrečami v letih 2016 do 2022	56
4.2.1	Usklajenost z Načrtom zmanjšanja poplavne ogroženosti 2023-2027	56
4.2.2	Usklajenost s Strategijo razvoja Slovenije 2030	56
4.2.1	Usklajenost s Programom evropske kohezijske politike v obdobju 2021-2027	57
4.3	Prikaz potreb, ki jih bo investicija zadovoljevala	57
5	ANALIZA TRŽNIH MOŽNOSTI	58
5.1	Razvojne možnosti	58



5.2	Položaj Občine Radlje ob Dravi	58
6	TEHNIČNO TEHNOLOŠKI DEL.....	60
7	ANALIZA SCENARIJA Z INVESTICIJO IN BREZ INVESTICIJE.....	61
8	OCENA VREDNOSTI PROJEKTA PO STALNIH IN TEKOČIH CENAH, LOČENO ZA UPRAVIČENE IN PREOSTALE STROŠKE Z NAVEDBO OSNOV IN IZHODIŠČ ZA OCENO	63
8.1	Navedba osnovnih izhodišč za oceno investicijske vrednosti za izvedbo projekta	63
8.2	Opredelitev vrste investicije skladno z Uredbo o enotni metodologiji za pripravo in obravnavo investicijske dokumentacije na področju javnih financ	63
8.3	Ocena vrednosti projekta po tekočih/stalnih cenah	64
8.3.1	Opredelitev stroškov operacije	64
8.4	Finančna konstrukcija	65
9	ANALIZA LOKACIJE, KI VSEBUJE TUDI IMENOVANJE PROSTORSKIH AKTOV IN GLASIL, KJER SO BILI OBJAVLJENI.....	67
9.1	Lokacija investicije	67
9.2	Poimenovanje prostorskih aktov in glasil	67
9.3	Naravovarstveni vidik - lokacija investicije glede na varstveni režim	67
9.4	Pridobljena gradbena dovoljenja	68
10	ANALIZA VPLIVOV INVESTICIJSKEGA PROJEKTA NA OKOLJE TER OCENA STROŠKOV ZA ODPRAVO NEGATIVNIH VPLIVOV .	69
11	ČASOVNI NAČRT IZVEDBE ORGANIZACIJA ZA IZVEDBO INVESTICIJE	71
12	NAČRT FINANCIRANJA, PRIHODKI IN ODHODKI INVESTICIJE TER VREDNOTENJE STROŠKOV IN KORISTI V EKONOMSKI DOBI INVESTICIJE.....	72
12.1	Osnovne predpostavke finančne analize	72
12.2	Ekonomska doba projekta	73
12.3	Realna finančna ekonomska stopnja	73
12.4	Popravek cen zaradi inflacije	73
12.5	Investicijski stroški projekta	73
12.6	Amortizacija	73
12.7	Obratovalni, vzdrževalni, operativni stroški	73
12.8	Ekonomska analiza	73
12.9	Finančna in ekonomska neto sedanja vrednost	75
12.10	Viri financiranja	75
12.11	Ekonomska interna stopnja donosnosti	76
12.12	Ekonomska upravičenost projekta in koristi	76
12.13	Tveganje	77
12.14	Analiza občutljivosti	78
13	PREDSTAVITEV IN RAZLAGA REZULTATOV	80



UVODNO POJASNILO S PREDSTAVITVIJO INVESTITORJA IN IZDELOVALCA INVESTICIJSKEGA PROGRAMA, NAMENA IN CILJEV INVESTICIJSKEGA PROJEKTA TER POVZETKOM IZ DOKUMENTA IDENTIFIKACIJE INVESTICIJSKEGA PROJEKTA OZIROMA PREDINVESTICIJSKE ZASNOVE S POJASNILI POTEKA AKTIVNOSTI IN MOREBITNIH SPREMEMB

Občina Radlje ob Dravi je z Republiko Slovenijo, Ministrstvom za naravne vire in prostor podpisala pogodbo št. 2560-23-420147, za predplačilo sredstev državnega proračuna, kot poseben transfer z državne ravni občini, za plačilo nujnih ukrepov za odpravo posledic naravne nesreče 4. avgust 2023.

Sredstva, ki jih je prejela bodo namenjena tudi obnovi in izvajanju nujnih vzdrževalnih del v javno korist ter zagotavljanju nemotene uporabe oz. delovanja poškodovanih infrastrukturnih sistemov kot je cestna infrastruktura.

Investicija spada pod nujna vzdrževalna dela v javno korist, v okviru katere se bodo obnovili poškodovani objekti občinske infrastrukture.

Predstavitev investitorja

V središču Dravske doline med Dravogradom in Mariborom, tik ob meji z Avstrijo leži mesto Radlje ob Dravi, ki ima zelo lepo geografsko lego na nadmorski višini 371 m. Na eni strani ga obdajajo hribi Kozjaka, na drugi strani hribi Pohorja, ki so poraščeni z najlepšimi gozdovi v Sloveniji. Radlje ob Dravi je v uradnih zapisih prvič omenjeno že pred več kot 850 leti. Dolina se tukaj razširi, tudi splošni pogoji za razvoj industrije so ugodnejši. Sam kraj pa je kljub mnogim spremembam obdržal svojo trško podobo, trenutno nekoliko prenovljeno, a posrečeno vpeto v prvotno okolje. Za mnoga bližnja naselja so Radlje ob Dravi tudi pomembno poslovno središče. Prostrani nasadi hmelja pa celotni podobi kraja dajejo še svojevrsten okvir.



Slika 6: Makrogeografska lega in meje Občine Radlje ob Dravi

Naselja v Občini Radlje ob Dravi so: Brezni Vrh, Dobrava, Radelca, Radlje ob Dravi, Remšnik, Spodnja Orlica, Spodnja Vižinga, Sv. Anton na Pohorju, Sv. Trije kralji, Št. Janž pri Radljah, Vas, Vuhred, Zgornja Vižinga, Zgornji Kozji Vrh.

Osnovni podatki o investitorju

Investitor:	OBČINA RADLJE OB DRAVI
Naslov:	Mariborska cesta 7 2360 Radlje ob Dravi
Telefon:	+386 2 887 96 30
Faks:	+386 2 887 96 40
E-mail:	obcina.radlje@radlje.si
Spletna stran:	www.obcina-radlje.si
Matična številka:	5881811
Evidenčna številka za DDV	SI 12310727
Pravni status	Oseba javnega prava
Bančni podatki:	
Ime računa	Transakcijski račun
Številka računa	01301-0100010958
Ime banke	Banka Slovenije



Odgovorni oseba za izvedbo investicijskega projekta	mag. Alan Bukovnik, župan
Podpis odgovorne osebe:	
Žig investitorja:	

Osnovni podatki o vodji projekta

Vodja projekta:	dr. Natalija POROČNIK
	višji svetovalec za pripravo in vodenje projektov
Telefon:	02 88 79 636
El. pošta:	projekti@radlje.si
Spletna stran:	www.obcina-radlje.si
Odgovorni vodja za izvedbo investicije:	Marjana ŠVAJGER, direktor občinske uprave

Osnovni podatki o izdelovalcu investicijske dokumentacije

Izdelovalec:	MESTNA OBČINA SLOVENJ GRADEC
Naslov:	Šolska ulica 5, 2380 Slovenj Gradec
Telefon:	+386 2 88 121 10
Faks:	+386 2 88 121 18
E-mail:	gp@slovenjgradec.si
Izdelava DIIP-a	Špela Navotnik
Izdelovalec IP-a	Dr. Brigita Altenbaher
Podpis izdelovalca IP	



Odgovorni vodja za izdelavo IP-a:	Sašo Blatešič, vodja SOK
Podpis vodje odgovorne osebe:	

Opredelitev upravljalca

Upravljavec:	Javno podjetje kanalizacija in čistilna naprava Radlje ob Dravi d.o.o.
Naslov:	Mariborska cesta 7 2360 Radlje ob Dravi
Telefon:	0599 35 440
Faks:	/
E-mail:	info@jpkic-radlje.si
Odgovorna oseba:	Anton Potnik, direktor

Javno podjetje Kanalizacija in čistilna naprava Radlje d.o.o., v nadaljevanju JP KIČ Radlje d.o.o., je Občina Radlje ob Dravi ustanovila z Odlokom o ustanovitvi javnega podjetja Kanalizacija in čistilna naprava Radlje d. o. o., na 14. redni seji Občinskega sveta Občine Radlje ob Dravi, dne 2. julij 2013. Podjetje je s 1.7.2015 prevzelo delo in zaposlene režijskega obrata Občine Radlje ob Dravi. Tako so vsa dela, ki jih je prej izvajal režijski obrat na Občini Radlje ob Dravi prešla v pristojnost javnega podjetja Kanalizacija in čistilna naprava Radlje d. o. o.

Izdelovalec projektne dokumentacije

Bo izbran v nadaljevanju.

Za finančne prikaze je bila uporabljena preliminarna ocena stroškov sanacijskih del podana s strani investitorja.



Metodološke osnove in merila za vrednotenje in ocenjevanje variant

Skladno z določili Uredbe o enotni metodologiji za pripravo in obravnavo investicijske dokumentacije na področju javnih financ (Ur. list RS, št. 60/2006, 54/2010 in 27/2016) bomo uporabili določila iz omenjenih uredb - sklop Merila za ugotavljanje učinkovitosti investicije omenjene uredbe.

Glede na vrsto investicijske dokumentacije je treba pri ocenjevanju investicij smiselno uporabiti naslednje metodološke osnove:

- analiza stroškov in koristi,
- analiza tveganja,
- analiza občutljivosti,

Za dejavnosti, za katere je vzpostavljen trg in pridobivajo prihodke s prodajo proizvodov in storitev se uporabljajo:

- finančna merila,
- ekonomska merila (ki se dajo izraziti v denarju).

Za izvedbo operacije so seveda potrebni inputi (finančni, materialni in človeški viri), ki v procesu izvajanja določenih aktivnosti omogočijo nastajanje outputov operacije, ki predstavlja vse tisto, kar je neposredno izraženo v produktu ali storitvi ali zagotovljeno v implementacijskem procesu. Na osnovi outputov ocenjujemo, v kolikšni meri je določena varianta dosegla zastavljene operativne cilje. Outputi operacije so v neposredni povezavi z rezultati operacije.

Opredelitev potrebne dokumentacije

Tabela 6: Kriteriji za določitev vrste potrebne investicijske dokumentacije.

Kriteriji	Identifikacija investicijskega projekta	Predinvesticijska zasnova	Investicijski program
Manj od 300.000 EUR	ne, razen	ne	ne
▪ Če je objekt tehnološko zahteven	da		
▪ Če bodo nastale pomembne finančne posledice v času obratovanja	da		
▪ Če se bo investicija (so)financirala s proračunskimi sredstvi	da		
Več od 300.000 in manj od 500.000 EUR	da	ne	ne
Več od 500.000 in manj 2.500.000 EUR	da	ne	da



Več od 2.500.000 EUR

da

da

da

Glede na določila Uredbe o enotni metodologiji za pripravo in obravnavo investicijske dokumentacije na področju javnih financ (Uradni list RS, št. 60/06, 54/10 in 27/16) - metodologija za določitev vrste in vsebine investicijske dokumentacije (v skladu s 4. členom), kjer je določeno, kdaj se izdelata Predinvesticijska zasnova, izhaja, da za investicijo NI potrebno izdelati predinvesticijske zasnove.

Izdela se je Dokument identifikacije investicijskega projekta (DIIP) in Investicijski program.

Za investicijo ni potrebno pridobiti gradbeno dovoljenje, saj se bodo izvajala nujna vzdrževalna dela v javno korist.

Namen in cilj operacije

Poškodovani odseki so del cestne infrastrukture Občine Radlje ob Dravi v katastru GJI zabeleženi kot linijski objekti – občinska ceste. Projekt zajema obnovo poškodovanega dela infrastrukture.

Cilj projekta:

- obnova oz. rekonstrukcija ceste
- zagotovitev prevoznosti in dostopov do objektov
- preprečiti nadaljnjo škodo,
- izboljšati prometno varnost,
- urejene javne površine,
- kvalitetnejše življenjsko okolje,
- izboljšanje prometnih povezav,
- zmanjševanje negativnih vplivov na okolje,

Operativni cilj:

- zagotoviti sanacijo infrastrukture v dolžini 4,5 km
- izgradnja podpornih zidov (kamnite zložbe)
- ureditev odvodnjavanja zalednih precejnih vod in površinskih vod z izvedbo drenaž in mul ali kanalet ter kontrolirano odvodnjavanje preko cevni prepustov v površinski odvodnih
- razširitev vozišča na širino minimalno 3,5 metra
- izvedba novega spodnjega in zgornjega ustroja voziščne konstrukcije



Povzetek Dokumenta identifikacije investicijskega programa

Vrednost investicije je bila določena na podlagi ocene stroškov podobnih gradenj. Terminsko se investicija začne s potrditvijo DIIP in zaključí do 30.9.2024.

Tabela 7: Investicijska vrednost opredeljena v DIIP

Sanacija LC 347151 R 704-Gregel-Cigajner-Vuhred	VREDNOST BREZ DDV	DDV	VREDNOST Z DDV
GOI dela	564.069,56 €	124.095,30 €	688.164,86 €
Projektna dokumentacija	24.609,45 €	5.414,08 €	30.023,53 €
Izvedba strokovnega nadzora nad GOI deli	10.717,32 €	2.357,81 €	13.075,13 €
SKUPAJ	599.396,33 €	131.867,19 €	731.263,52 €



POVZETEK INVESTICIJSKEGA PROGRAMA

Cilji investicije in namen

Cestno in komunalno omrežje je pomembno z vidika ohranjanja tradicionalnega vzorca poselitve. Neurejena infrastruktura povzroča problem v razlikah med dostopnostjo in opremljenostjo posameznih območij in naselij, torej v neenakovrednih pogojih bivanja med posameznimi naselji in še zlasti posamezni zaselki.

Obilno deževje, ki je 4. in 5. avgusta 2023 zajelo večji del Slovenije, je povzročilo obsežne poplave, plazove, udore cestišč in obsežne poškodbe na stanovanjskih in industrijskih objektih. Prizaneseno ni bilo niti lokalni cesti LC 347151 R 704-Gregel-Cigajner-Vuhred. Le-ta je v makadamski izvedbi. Trasa ceste poteka ob neimenovanem potoku, ki je ob avgustovski ujmi spodkopal in odnesel del le-te. Škoda je bila povzročena na odsekih ceste v skupni dolžini 4.500 metrov. Namen projekta je **izvedba nujnih vzdrževalnih del v javno korist**, za potrebe obnove uničene cestne infrastrukture.

Cilj projekta:

- obnova oz. rekonstrukcija ceste
- zagotovitev prevoznosti in dostopov do objektov
- preprečiti nadaljnjo škodo,
- izboljšati prometno varnost,
- urejene javne površine,
- kvalitetnejše življenjsko okolje,
- izboljšanje prometnih povezav,
- zmanjševanje negativnih vplivov na okolje,

Operativni cilj:

- zagotoviti sanacijo infrastrukture v dolžini 4,5 km
- izgradnja podpornih zidov (kamnite zložbe)
- ureditev odvodnjavanja zalednih precejnih vod in površinskih vod z izvedbo drenaž in mul ali kanalet ter kontrolirano odvodnjavanje preko cevni prepustov v površinski odvodnih
- razširitev vozišča na širino minimalno 3,5 metra
- izvedba novega spodnjega in zgornjega ustroja voziščne konstrukcije

Spisek strokovnih podlag

- Uredba o enotni metodologiji za pripravo in obravnavo investicijske dokumentacije na področju javnih financ (Uradni list RS, št. 60/06, 54/10 in 27/16);
- Gradbeni zakon (Uradni list RS, št. 199/21 in 105/22 – ZZNŠPP);
- Zakon o urejanju prostora (Uradni list RS, št. 199/21, 18/23 – ZDU-10, 78/23 – ZUNPEOVE in 95/23 – ZIUOPZP);
- Uredba o razvrščanju objektov (Uradni list RS, št. 96/22);



- Zakon o javnem naročanju (Uradni list RS, št. 91/15, 14/18, 121/21, 10/22, 74/22 – odl. US, 100/22 – ZNUZSZS, 28/23 in 88/23 – ZOPNN-F);
- Zakon o varstvu okolja (Uradni list RS, št. 44/22, 18/23 – ZDU-10 in 78/23 – ZUNPEOVE).
- Zakon o interventnih ukrepih za odpravo posledic poplav in zemeljskih plazov iz avgusta 2023 (Uradni list RS, št. 95/23, 117/23).
- Zakon o cestah (Uradni list RS, št. 132/22, 140/22 – ZSDH-1A, 29/23 in 78/23 – ZUNPEOVE).
- Zakon o odpravi posledic naravnih nesreč (Uradni list RS, št. 114/05 – uradno prečiščeno besedilo, 90/07, 102/07, 40/12 – ZUJF, 17/14, 163/22, 18/23 – ZDU-10, 88/23 in 95/23 – ZIUOPZP).

Strokovne podlage za izdelavo investicijskega programa in ocene stroškov

- Vrednosti posameznih stroškov in prihodkov pridobljenih s strani Občine Radlje ob Dravi

Investicija spada med dela, za katera je po veljavni zakonodaji ni potrebno pridobiti gradbeno dovoljenje.

Opis upoštevanih variant ter utemeljitev izbire optimalne variante

Projekt je investicijsko/sanacijsko naravnian, pri katerem obstajajo variante brez investicije – kar pomeni, da se investicija ne izvede ter varianta z investicijo, kar pomeni, da se projekt izvede in lahko pričakujemo sanacijo na infrastrukturnem in okoljskem področju.

Iz analize stanja in preučitve izvedljivosti so različne variante seveda možne in predlagamo:

1. Varianta brez investicije »0«
2. Varianta izvedbe z investicijo »1«

Varianta »z« investicijo, je tista varianta, ki predvideva sanacijo in vzpostavitev normalnega stanja oz. varne povezave na cestni infrastrukturi. **Varianta brez investicije** je tista varianta, ki ne predvideva izvedbe investicije ali kakršnihkoli aktivnosti za izboljšanje trenutnega stanja. V tem primeru se sanacija tega dela cestne infrastrukture ne izvede.

V primeru, da se investicija ne izvede, lahko ob neugodnih vremenskih pogojih pride do večanja poškodb brežine in zajedanja v obstoječe javne poti ter posledično porušitve javne poti.



Razlogi za odločitev o varianti »brez« investicije in varianti »z« investicijo:

VARIANTA BREZ INVESTICIJE	VARIANTA Z INVESTICIJO
<ul style="list-style-type: none">• Sanacija cestne infrastrukture ne bo vzpostavljena.• Varnost ostaja zmanjšana• Možnost nadaljnjega uničenja GJI	<ul style="list-style-type: none">• Sanirana bo škoda, ki je nastala kot posledica poplav, cestna infrastruktura bo obnovljena• V tehnični dokumentaciji bodo upoštevani vplivi pričakovanih podnebnih sprememb• Omogočen bo dostop do objektov• Preprečena bo nadaljnja škoda na GJI

Analiza izbora variant

KRITERIJI	VARIANTA	
	»0«	»1«
Tehnično - tehnološke rešitve bodo omogočile višjo kakovost življenja, zaščito brežine in javnih cest	0	1
Sanacija naravne nesreče in možnost sofinanciranja s sredstvi MNVP	0	1
Soglasje lokalnega prebivalstva za izvedbo projekta	0	1
Sanacija obstoječega stanja	0	1
Razvojni moment občine	0	1
SKUPAJ	0	5

Vrednotenje:

0 ne ustreza

1 ustreza

Na podlagi zgoraj predstavljenih variant, je varianta »z« investicijo najbolj smiselna in nujna ter edina sprejemljiva varianta, saj omogoča sanacijo neurja, zaščito ceste in varno uporabo javnih cest.

Varianta »brez« investicije je neprimerna in predvideva ohranjanje obstoječega stanja, kar bo dolgoročno pripeljalo do uničenja ceste ter posledično v nadaljevanju do večjih stroškov.



Iz zgodnje primerjalne tabele je razvidno, da ima varianta »z« investicijo bistvene prednosti v primerjavi z varianto »brez« investicije in je zato tudi edina sprejemljiva rešitev.

Na osnovi gornjih ugotovitev lahko zaključimo, da varianta brez investicije z razvojnega vidika ni sprejemljiva.

Navedba odgovorne osebe za izdelavo IP, projektne in druge dokumentacije ter odgovornega vodje za izvedbo investicijskega projekta

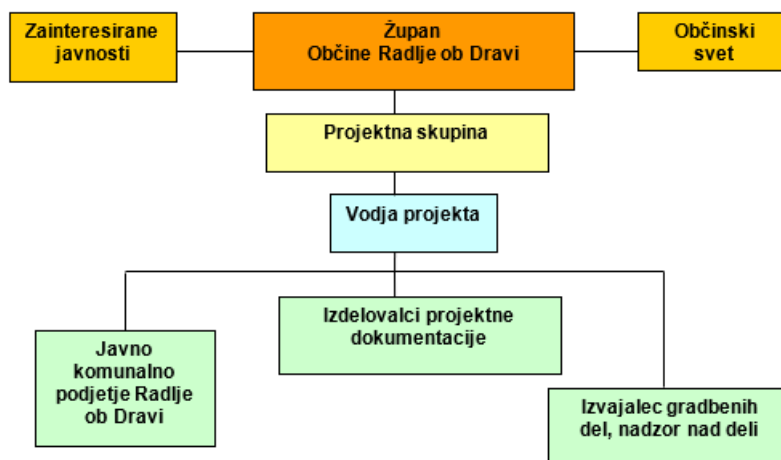
Navedeno v poglavju 1.3 – 1.7.

Predvidena organizacija in druge potrebne prvine za izvedbo in spremljanje učinkov projekta

Občina Radlje ob Dravi je, kot prejemnik finančnih sredstev Ministrstva za naravne vire in prostor, investitor projekta in bo odgovorna za samo izvedbo projekta. Osnova za izbor najugodnejšega izvajalca za izvedbo predmetnega projekta bo izvedba javnega razpisa v času veljavnosti Zakona o interventnih ukrepih za odpravo posledic poplav in zemeljskih plazov iz avgusta 2023 in ostale t.i. »interventne« zakonodaje in Zakona o javnih naročilih (ZJN-3) po evidenčnem postopku oz. kasneje, po izteku veljavnosti interventne zakonodaje, z objavo javnega naročila na portalu javnih naročil.

Organizacija za izvedbo projekta

Projektna skupina, ki jo vodi direktorica občinske uprave, koordinira in nadzoruje potek projekta po posameznih aktivnostih. Vodja projekta je del projektne skupine. V fazi predinvesticijskih aktivnosti bo projektna skupina pripravila investicijski plan in pridobila vsa potrebna soglasja in potrdila za izvedbo del, skladno z Zakonom o javnem naročanju, izbrala izvajalca za izvedbo investicijskih del ter nadzora nad GOI deli. Sledi faza pripravljalnih in investicijskih aktivnosti, v kateri je potrebno pričeti z gradbenimi deli. Projektna dokumentacija bo pred izvedbo predana v potrditev Tehnični pisarni. Projektna skupina bo skupaj z inženirjem nadzorovala, vodila in načrtovala posamezne aktivnosti pri fizični izvedbi projekta, strokovnega nadzorstva, izdelavo tehnične dokumentacije in tehničnega pregleda. Projektna skupina poroča **Ministrstvu za naravne vire in prostor** glede porabljenih sredstev.



Slika 7: Organigram

Prikaz ocenjene vrednosti projekta ter predvidene finančne konstrukcije
Opredelitev stroškov je izvedena na podlagi ocenjene vrednosti gradbenih del in v skladu s ponudbenimi predračuni izdelave investicijske in projektne dokumentacije.

Prikaz ocene vrednosti projekta v tekočih in stalnih cenah

Investicija se bo izvedla znotraj enega leta (do septembra 2024) zato so **tekoče cene enake stalnim**.

Finančna konstrukcija

Občina Radlje ob Dravi je z Republiko Slovenijo, **Ministrstvom za naravne vire in prostor** podpisala pogodbo št. 2560-23-420147, za predplačilo sredstev državnega proračuna, kot poseben transfer z državne ravni občini, za plačilo nujnih ukrepov za odpravo posledic naravne nesreče 4. avgust 2023.

Sredstva, ki jih je prejela Občina Radlje ob Dravi so med drugim namenjena tudi obnovi in izvajanju nujnih vzdrževalnih del v javno korist ter zagotavljanju nemotene uporabe oz. delovanja poškodovanih infrastrukturnih sistemov zato jih bo občina namenila tudi sanaciji lokalne ceste LC 347151 R704 Gregel – Cigajner - Vuhred.

Tabela 8: Prikaz investicije po stalnih/tekočih cenah z dinamiko financiranja

Vrsta stroška	ocenjena vrednost brez ddv	ddv	ocenjena vrednost z ddv
GOI dela vezana na sanacijo mostu	564.069,56 €	124.095,30 €	688.164,86 €
Projektna dokumentacija	24.609,45 €	5.414,08 €	30.023,53 €
Nadzor nad GOI deli	10.717,32 €	2.357,81 €	13.075,13 €
skupaj brez ddv	599.396,33 €	131.867,19 €	731.263,52 €



Vrsta stroška	ocenjena vrednost brez ddv	2023	2024	2025
GOI dela vezana na sanacijo mostu	564.069,56 €	- €	564.069,56 €	- €
Projektna dokumentacija	24.609,45 €		24.609,45 €	- €
Nadzor nad GOI deli*	10.717,32 €	- €	10.717,32 €	- €
skupaj brez ddv	599.396,33 €	- €	599.396,33 €	- €
DDV		- €	131.867,19 €	- €

Tabela 9: Investicijska vlaganja na upravičene in neupravičene stroške (stalne/tekoče cene).

Vrsta stroška	ocenjena vrednost brez ddv	ddv	ocenjena vrednost z ddv	upravičen strošek	neupravičen strošek
GOI dela vezana na sanacijo mostu	564.069,56 €	124.095,30 €	688.164,86 €	688.164,86 €	- €
Priprava projektne dokumentacije	24.609,45 €	5.414,08 €	30.023,53 €	30.023,53 €	- €
Nadzor nad GOI deli*	10.717,32 €	2.357,81 €	13.075,13 €	13.075,13 €	- €
skupaj	599.396,33 €	131.867,19 €	731.263,52 €	731.263,52 €	- €

Kot izhaja iz tabele 4 so vsa sredstva za investicijo Sanacija ceste LC 347151 R704 Gregel-Cigajner-Vuhred upravičen strošek. Viri financiranja so prikazani v tabeli 5 in so prikazani glede na določila pogodbe MNVP.

Tabela 10: Viri financiranja



	2023	2024	2025	skupaj
upravičeni stroški	- €	599.396,33 €	- €	599.396,33 €
MNVP		599.396,33 €	- €	599.396,33 €
Občina Radlje ob Dravi	- €	- €	- €	- €
Ostali viri	- €	- €	- €	- €
Upravičen strošek DDV	- €	131.867,19 €	- €	370.196,15 €
MNVP	- €	131.867,19 €	- €	131.867,19 €
Občina Radlje ob Dravi	- €	- €	- €	- €
Ostali viri	- €	- €	- €	- €
neupravičeni stroški	- €	- €	- €	- €
MNVP	- €	- €	- €	- €
Občina Radlje ob Dravi	- €	- €	- €	- €
Ostali viri	- €	- €	- €	- €
skupaj	- €	731.263,52 €	- €	731.263,52 €
MNVP	- €	731.263,52 €	- €	731.263,52 €
Občina Radlje ob Dravi	- €	- €	- €	- €
Ostali viri	- €	- €	- €	- €

Zbirni prikaz rezultatov izračunov ter utemeljitev upravičenosti investicijskega projekta

Upravičenost investicije smo presojali s pomočjo analize stroškov in koristi, ki je bila izdelana v skladu s smernicami iz priročnika »Guide to Cost-Benefit Analysis of Investment Projects, Economic appraisal tool for Cohesion Policy 2014-2020« in obsega:

- finančno analizo,
- ekonomsko analizo,
- analizo občutljivosti in
- analizo tveganj.

V primeru, da bi presojali zgolj finančno korist projekta, bi prišli do rezultata, da investicija ekonomsko - finančno ni upravičena. Vendar se investicija ne sme presojati tako ozko. Družbeno javne koristi so tiste, ki prinašajo pozitiven vpliv občanom in te koristi pretehtajo investicijska vlaganja v ekonomskem obdobju 25 let.

Tabela 11: Finančni in ekonomski kazalniki

FINANČNI KAZALNIKI	Vrednost
Vrednost operacije z DDV (tekoče cene)	731.263,52 €
Vrednost operacije brez DDV (tekoče cene)	599.396,33 €
Vrednost operacije z DDV (stalne cene)	731.263,52 €
Vrednost operacije brez DDV (stalne cene)	599.396,33 €
Ostali viri	0,00 €
Občina Radlje ob Dravi	0,00 €



MNVP	731.263,52 €
Finančna neto sedanja vrednost	- 516.818,80 €
Najvišji možen znesek sofinanciranja glede na US	731.263,52 €
EKONOMSKI KAZALNIKI	Vrednost
Ekonomska neto sedanja vrednost (ENPV/C)	234.458,74 €
Ekonomska interna stopnja donosnosti (EIR)	7,59 %
Ekonomska dinamična amortizacija	16,65
Ekonomski indeks donosnosti	2,19

Ekonomske opravičenosti z ozirom na to, da je projekt investicijsko naravnan opredeljujemo z kvalitativnega vidika glede na dva segmenta analize: torej iz širšega družbenega vidika in socialnega vidika.

Pri ekonomski analizi so bile upoštevane sledeče eksternalije:

- izboljšanje cestnih povezav, dvig kvalitete bivanja
- urejeno stanje in psihološki moment

Z ozirom na navedene ekonomske kazalnike menimo, da je projekt upravičen.

OSNOVNI PODATKI O INVESTITORJU, IZDELOVALCIH INVESTICIJSKE DOKUMENTACIJE IN PRIHODNJEM UPRAVLJAVCU

Podatki so navedeni v poglavjih 1.1-1.6 .

ANALIZA OBSTOJEČEGA STANJA S PRIKAZOM POTREB, KI JIH BO ZADOVOLJEVALA INVESTICIJA TER USKLAJENOST INVESTICIJSKEGA PROGRAMA Z DRŽAVNIMI RAZVOJNIMI DOKUMENTI IN USMERITVAMI SKUPNOSTI TER STRATEGIJAMI IN IZVEDBENIMI DOKUMENTI STRATEGIJU POSAMEZNIH PODROČIJ IN DEJAVNOSTI

Analiza obstoječega stanja - Poplave avgust 2023

V času, ko se spopadamo s podnebnimi spremembami, so naravne nesreče, kot so poplave, uničenje cest in plazovi, postali vse pogostejši izziv za funkcionalno infrastrukturo po vsem svetu. Te nesreče



povzročajo škodo, ki ni le materialna, temveč lahko terja tudi človeško življenje, vpliva na okolje in na gospodarstev. Ena takšnih naravnih nesreč je letos prizadela tudi Občino Radlje ob Dravi s precejšnjo materialno škodo na javni in zasebni infrastrukturi.

Poplave in plazovi so povzročili enormno škodo na cestni infrastrukturi. S predmetno investicijo želi Občina Radlje ob Dravi obnoviti/rekonstruirati cestne odseke, ki so bili uničeni med neurjem avgusta 2023.

Objekt je vnesen v sistem Ajda pod ID številka: 1351426

Predmet projekta je sanacija ceste, s čimer bi občina sanirala škodo, ki je nastala v neurju avgusta 2023.

Cilj projekta:

- obnova oz. rekonstrukcija ceste
- zagotovitev prevoznosti in dostopov do objektov
- preprečiti nadaljnjo škodo,
- izboljšati prometno varnost,
- urejene javne površine,
- kvalitetnejše življenjsko okolje,
- izboljšanje prometnih povezav,
- zmanjševanje negativnih vplivov na okolje,

Operativni cilj:

- zagotoviti sanacijo infrastrukture v dolžini 4,5 km
- izgradnja podpornih zidov (kamnite zložbe)
- ureditev odvodnjavanja zalednih precejnih vod in površinskih vod z izvedbo drenaž in mul ali kanalet ter kontrolirano odvodnjavanje preko cevni prepustov v površinski odvodnih
- razširitev vozišča na širino minimalno 3,5 metra
- izvedba novega spodnjega in zgornjega ustroja voziščne konstrukcije

Slika 3 prikazuje situacijo pred poplavami (neurje avgust 2023) in situacijo med poplavami.



Slika 8: Situacija v času po poplavih

Vezano na prikaz stanja pred in po poplavih avgusta 2023, je najpomembnejši razlog za investicijo sanacija stanja s ponovno vzpostavitvijo osnovnih pogojev funkcionalnosti cestne infrastrukture.

Gospodarska javna infrastruktura – ceste v občini

Zbirni kataster gospodarske javne infrastrukture je evidenca, v kateri se evidentirajo objekti gospodarske javne infrastrukture in omrežne priključne točke javnega komunikacijskega omrežja.

Za posamezen objekt gospodarske javne infrastrukture se vodijo podatki o vrsti in tipu objekta, njegovi lokaciji, identifikacijski podatki objekta in podatki o upravljavcu objekta, medtem ko se za posamezno omrežno priključno točko vodijo identifikacijski podatki, podatki o lokaciji, podatki o minimalni zmogljivosti omrežne priključne točke ter podatki o lastniku omrežne priključne točke. Podatke so v zbirni kataster dolžni posredovati vsi upravljavci gospodarske javne infrastrukture in lastniki omrežnih priključnih točk.

Leta 2022 je bilo vzdrževanih cest, katerih upravljavec so občine, 32.423,27 kilometrov. Po podatkih Direkcije RS za infrastrukturo je bilo na dan 31.12.2022 v občini Radlje ob Dravi skupno 173.214 m cest. V tabeli so predstavljene dolžine občinskih cest po kategorijah.

Tabela 12: Kategorije cest v Občini Radlje ob Dravi

OBČINA	KATEGORIJE CEST V METRIH						SKUPAJ
	LC	LG	LZ	LK	JP	KJ	
Radlje ob Dravi	96.140	0	3.755	5.976	67.343	0	173.214

Legenda:

LC – lokalne ceste

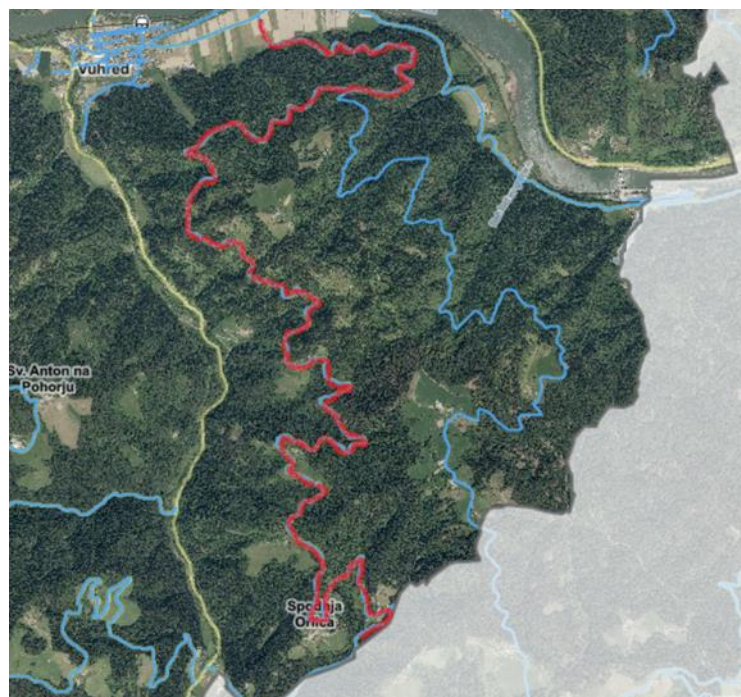
LG – glavne mestne ceste

LZ – zbirne mestne ceste

LK – mestne (krajevne ceste)

JP – javne poti

KJ – javne poti za kolesarje



Slika 9: Prikaz GJI – cestna infrastruktura: LC 347151 R704



Usklajenost z razvojnimi politikami

Ugotavljamo visoko stopnjo usklajenosti z evropskimi in državnimi strategijami in sicer s/z:

- Predhodnim programom odprave posledic neposredne škode in Zakonom o odpravi posledic naravnih nesreč
- Načrtom za okrevanje in odpornost
- Resolucijo o nacionalnem programu varstva pred naravnimi in drugimi nesrečami v letih od 2016 do 2022
- Načrtom zmanjšanja poplavne ogroženosti 2023–2027
- Strategijo razvoja Slovenije 2030
- Programom evropske kohezijske politike v obdobju 2021-2027

Usklajenost s Predhodnim programom odprave posledic neposredne škode in Zakonom o odpravi posledic naravnih nesreč

Občini se iz naslova Zakona o odpravi posledic naravnih nesreč za obnovo poškodovanih stvari dodelijo potrebna sredstva, če je stvar v njeni lasti in se uporablja za izvajanje njene dejavnosti ali za izvajanje lokalne javne službe, kar je v primeru neurja 4. avgust bilo dodeljeno.

Sredstva se za odpravo posledic nesreč dodelijo občini kot poseben transfer z državne ravni za obnovo:

- objektov gospodarske javne infrastrukture lokalnega pomena,
- stvari, ki so v njeni lasti in se uporabljajo za izvajanje njene dejavnosti,
- stvari, ki so v njeni lasti in se uporabljajo za izvajanje lokalne javne službe,
- stanovanjskih stavb, ki so v njeni lasti,
- stvari, ki so v njeni lasti in jih uporablja oseba javnega prava, katere ustanovitelj ali soustanovitelj je občina,
- stvari, ki je v lasti osebe javnega prava, katere ustanovitelj ali soustanovitelj je občina, za stvar pa se investicijska, investicijsko-vzdrževalna ali vzdrževalna dela zagotavljajo v občinskem proračunu, in



- gozdnih cest, če gre za sofinanciranje obnove, za katerega se sredstva zagotavljajo v skladu s predpisi, ki urejajo upravljanje z gozdovi.

Nadalje zakon določa, da se občini dodelijo sredstva za odpravo posledic nesreč, če je za namene, določene s predpisi na področju javnih financ, porabila svoja sredstva proračunske rezerve v višini 1,5% prihodkov proračuna v letu, v katerem se izvajajo ukrepi odprave posledic naravne nesreče na njenih stvareh.

Prav tako se šteje se, da objekti, ki so potrebni za odpravo posledic nesreč po tem zakonu, nimajo vplivov na okolico, razen če so to objekti, ki so s predpisi, ki urejajo varstvo okolja, opredeljeni kot objekti, za katere je presoja vplivov na okolje obvezna zaradi emisij energije ali snovi v okolje.

Vezano na zapisano je Občina Radlje ob Dravi pristopila k odpravi posledic naravnih nesreč začeni z oceno škode. Projekt je vnesen v sistem Ajda pod ID št. vloge 1351426.

Usklajenost z Načrtom za okrevanje in odpornost

Z izvedbo investicije bodo doseženi cilji, ki sovpadajo s cilji Načrta za okrevanje in odpornost, Razvojno področje: Zeleni prehod, komponenta 3: Čisto in varno okolje

Zeleni prehod je ključnega pomena za pospešen prehod v nizkoogljično krožno gospodarstvo, ki je eden od ciljev Strategije razvoja Slovenije 2030 in eden od pomembnih dejavnikov zagotavljanja dolgoročne produktivnosti gospodarskih subjektov ter boljše odpornosti družbe. Hkrati s tem prispevamo tudi k doseganju ciljev Celovitega nacionalnega energetskega in podnebne načrta Republike Slovenije (v nadaljevanju: NEPN) in zavez glede doseganja podnebne nevtralnosti do 2050, kar bomo dosegli s podporo reformam in naložbam na področjih:

- energetske učinkovitosti, rabe obnovljivih virov energije in trajnostne mobilnosti;
- prehoda v krožne poslovne modele;
- **prilaganja na neizbežne posledice podnebnih sprememb** in izboljšanja kakovosti javnih storitev na področju oskrbe s pitno vodo ter odvajanja in čiščenja odpadnih voda.

Cilji komponente 3: Glavni cilji predlaganih reform in naložb so zagotavljanje **obvladovanja in ustreznega odziva na podnebno pogojene nesreče, izboljšanje protipoplavne varnosti** ter kakovosti in učinkovitosti zagotavljanja storitev na področjih oskrbe s pitno vodo ter odvajanja in čiščenja odpadnih voda.



Usklajenost z Resolucijo o nacionalnem programu varstva pred naravnimi in drugimi nesrečami v letih 2016 do 2022

Nacionalni program varstva pred naravnimi in drugimi nesrečami (v nadaljevanju: program) upošteva vse nevarnosti naravnih in drugih nesreč, ki ogrožajo ljudi, živali, premoženje, kulturno dediščino in okolje. Upošteva tudi naravne in druge danosti, ki vplivajo na nesreče in varstvo pred njimi, ter človeške in materialne vire, ki jih je mogoče uporabiti pri obvladovanju nevarnosti in varstvu ogroženih. Program poleg nacionalnih interesov upošteva tudi obveznosti Slovenije, ki izhajajo iz sprejetih mednarodnih in regionalnih pogodb, konvencij in sporazumov ter sklenjenih dvostranskih sporazumov s področja varstva pred nesrečami.

Program sledi splošnemu cilju varstva pred naravnimi in drugimi nesrečami, ki je: zmanjšati število nesreč ter preprečiti oziroma **ublažiti njihove posledice**, da bi bilo življenje varnejše in bolj kakovostno. Usmerjen je v preventivo, ki je učinkovitejša in dolgoročno tudi cenejša od drugih oblik varstva pred nesrečami. Ker vseh nevarnosti, ki povzročajo nesreče, ni mogoče odpraviti, so v programu enakovredno obravnavane tudi vse tiste oblike varstva in pripravljenosti, ki omogočajo **hitro in učinkovito ukrepanje ob nesrečah**.

Akcijski načrt interventnih aktivnosti zaradi poplav: Akcijski načrt vsebuje kratkoročne ukrepe (nujna interventna gradbena dela na vodotokih in vodni infrastrukturi in njihovo vzdrževanje) in dolgoročne, kot so sistemski, organizacijski, normativni in drugi ukrepi, ki so pomembni za upravljanje vod, ter interventna gradbena dela na prometni infrastrukturi.

Resolucija v 9. poglavju opredeljuje postopke pri odpravljanju posledic nesreč ter zagotavljanje finančnih in drugih sredstev za varstvo pred naravnimi in drugimi nesrečami čemur v projektu sledimo.

Usklajenost z Načrtom zmanjšanja poplavne ogroženosti 2023-2027

Načrt zmanjševanja poplavne ogroženosti predstavlja skupek 18 porečnih NZPOjev, ki vključujejo vseh 86 identificiranih območij pomembnega vpliva poplav. V okviru Povodja Donave se tako nahajajo naslednjih 15 izmed 18 porečij, in sicer, Zgornja Sava, Sora, Ljubljanska Sava, Ljubljana z Gradaščico, Kamniška Bistrica, Srednja Sava, Savinja, Krka, Sotla, Zgornja Kolpa, **Mejna Drava z Mežo in Mislinjo**, Mariborsko-Ptujska Drava, Dravinja, Slovenska Mura in Lendava. V okviru Povodja Jadranskih rek pa se nahaja 3 izmed 18 porečij, in sicer, porečja Idrijce, Vipave in Obale. V slovenski katalog protipoplavnih ukrepov, ki so del načrta, je uvrščeno 20 vrst ukrepov (protipoplavnih aktivnosti), ki jih vključujemo v 5 korakov cikla obvladovanja poplavne ogroženosti tudi ukrep:

- **obnova** – čim prejšnja vzpostavitev stanja pred poplavnim dogodkom, izvedba analize in upoštevanje novih spoznanj, čemur projekt Sanacija lokalne ceste LC 347151R 704 Gregel – Cigajner - Vuhred sledi. Usmeritve načrta se bodo upoštevale tudi pri projektiranju, projektant bo namreč pri pripravi tehnične dokumentacije ovrednoti in upošteval vplive pričakovanih podnebnih sprememb.

Usklajenost s Strategijo razvoja Slovenije 2030

Osrednji cilj Strategije razvoja Slovenije 2030 je zagotoviti kakovostno življenje za vse. Uresničiti ga je mogoče z uravnoteženim gospodarskim, družbenim in okoljskim razvojem, ki upošteva omejitve in zmožnosti planeta ter ustvarja pogoje in priložnosti za sedanje in prihodnje rodove. Na ravni posameznika se kakovostno življenje kaže v dobrih priložnostih za delo, izobraževanje in ustvarjanje, v



dostojnem, **varnem** in aktivnem življenju, zdravem in čistem okolju ter vključevanju v demokratično odločanje in soupravljanje družbe.

SRS prav tako opredeljuje vizijo in cilje razvoja Slovenije ter pet razvojnih prioritete z akcijskimi načrti. V ospredju nove strategije je celovita **blaginja** vsakega posameznika ali posameznice. Zato se strategija ne osredotoča samo na gospodarska vprašanja, temveč vključuje socialna, okoljska, politična in pravna ter kulturna razmerja. Prepletanje vseh teh razmerij in razvoj Slovenije pa ni mogoč brez zagotovitve ustrezne infrastrukture. Projekt Sanacija lokalne ceste LC 347151R 704 Gregel – Cigajner - Vuhred zagotavlja prav to; urejeno GJI.

Usklajenost s Programom evropske kohezijske politike v obdobju 2021-2027

Projekt Sanacija lokalne ceste LC 347151R 704 Gregel – Cigajner - Vuhred je skladna z izhodišč programa za izvajanje evropske kohezijske politike v obdobju 2021-2027, Cilj politike 3: Bolj povezana Evropa z izboljšanjem mobilnosti // POVEZANA EVROPA, PN 5: Bolj povezana Evropa z izboljšanjem mobilnosti in regionalne povezanosti IKT; SC 5.2: Z razvojem in krepitvijo trajnostne, pametne in intermodalne nacionalne, regionalne in lokalne mobilnosti, odporne na podnebne spremembe, vključno z boljšim dostopom do omrežja TEN-T in čezmejno mobilnostjo, ki je skladen s Celovito načrtovanje prometa na ustrezni ravni: Strategija razvoja prometa v RS do leta 2030.

Prikaz potreb, ki jih bo investicija zadovoljevala

Občine skladno z Zakonom o lokalni samoupravi opravljajo lokalne zadeve javnega pomena (izvirne naloge). Med drugim skrbijo za varstvo zraka, tal in vodnih virov ter gradijo, vzdržujejo in urejajo lokalno infrastrukturo. S predmetno investicijo želi Občina Radlje ob Dravi v okviru nujnih vzdrževalnih del v javno korist sanirati cestno infrastrukturo, ki je bila uničena med neurjem avgusta 2023 in preprečeno nastajanje dodatne škode.

Cilj projekta:

- obnova oz. rekonstrukcija ceste
- zagotovitev prevoznosti in dostopov do objektov
- preprečiti nadaljnjo škodo,
- izboljšati prometno varnost,
- urejene javne površine,
- kvalitetnejše življenjsko okolje,
- izboljšanje prometnih povezav,
- zmanjševanje negativnih vplivov na okolje,

Operativni cilj:

- zagotoviti sanacijo infrastrukture v dolžini 4,5 km



- izgradnja podpornih zidov (kamnite zložbe)
- ureditev odvodnjavanja zalednih precejnih vod in površinskih vod z izvedbo drenaž in mul ali kanalet ter kontrolirano odvodnjavanje preko cevni prepustov v površinski odvodnih
- razširitev vozišča na širino minimalno 3,5 metra
- izvedba novega spodnjega in zgornjega ustroja voziščne konstrukcije

ANALIZA TRŽNIH MOŽNOSTI

Sanacija bo zagotovila povezavo med obstoječo infrastrukturo in izboljšala mobilnost ter kvaliteto življenja, vendar pa sanirani odseki ne bodo prinašali nobenih finančnih prihodkov, saj se njihova uporaba ne bo zaračunavala.

Razvojne možnosti

Razvojna regija Koroška je prepoznavna v širšem prostoru kot tradicionalno industrijska in agrarna regija. Turizem se je organizirano začel razvijati v začetku 19.stoletja. Turistična ponudba v vseh koroških dolinah, Mislinjske, Dravske in Mežiške, je razdrobljena, nepovezana. Trenutno je najrazvitejša izletniška oblika turizma, ki se povezuje s programi predstavitve kulturno-turističnih dediščine, ponudba športno-rekreativnih programov ter turizem na podeželju, ki ga razvijajo turistične kmetije s priglšenim izletniškim in stacionarnim turizmom na kmetiji. Dobro je razvita izletniška oblika turizma za enodnevnne izlete. V regiji se počasi povečuje št. nočitev, ki vseeno zaostajajo tako po kvaliteti kot po potrebi.

Položaj Občine Radlje ob Dravi

PREDNOSTI	SLABOSTI
<ul style="list-style-type: none">– globalna usmerjenost gospodarstva,– bližina meje,– naravne danosti,– stanje na področju družbenih dejavnosti.	<ul style="list-style-type: none">– tradicionalna struktura gospodarstva,– oddaljenost od razvitejših delov Slovenije,– slabša dostopnost občine kot posledica geografske lege in slabe infrastrukturne povezanosti z ostalimi regijami,– odliv kadrov.
MOŽNOSTI	NEVARNOSTI
<ul style="list-style-type: none">– usmeritev v lahko industrijo, za kar so na voljo prostorski in kadrovske resursi,– postopni razvoj turizma z izvedbo ustrezne infrastrukture in razvojnimi spodbudami,	<ul style="list-style-type: none">– nadaljnje padanje gospodarske moči in s tem naraščanje brezposelnosti,– nezmožnost okolja, da izkoristi dane možnosti,



-
- | | |
|---|--|
| <ul style="list-style-type: none">– usklajen razvoj dejavnosti občine z razvojem moči občine, ki izvira iz gospodarske moči,– izkoriščanje potenciala sofinanciranja projektov s sredstvi EU,– odpiranje preko bližnje meje,– selektivno pridobivanje strukturno potrebnih kadrov. | <ul style="list-style-type: none">– zamujanje s projekti gospodarskih subjektov za koriščenje sredstev spodbud resornih ministrstev,– zamujanje s projekti za koriščenje sredstev EU,– zastoji v regijskem povezovanju in skupnih projektih. |
|---|--|



TEHNIČNO TEHNOLOŠKI DEL

Občinska cesta LC 347151 R3 – Gregel – Cigajner – Vuhred, skupne dolžine 12.257 m je v makadamski izvedbi, širine med 2,5 in 3,0 m. Odvodnjavanje površinskih vod in zalednih vod ni urejeno.

Trasa ceste poteka ob neimenovanem potoku, ki je ob avgustovski ujmi spodkopal in odnesel del trase.

Niveleta obstoječe ceste poteka »po terenu«. Potrebna je sanacija ceste v dolžini 4500 m.

Za sanacijo je potrebno najprej izdelati geološko geomehansko poročilo, na podlagi katerega se bo predvidelo ustrezne ukrepe in način sanacije brežin.

Predvidevajo se naslednji ukrepi:

- sanacija brežin z izgradnjo podpornih zidov – kamnite zložbe
- ureditev odvodnjavanja zalednih - precejnih vod in površinskih vod z izvedbo drenaž in muld ali kanalet, ter kontrolirano odvodnjavanje preko cevni prepustov v površinski odvodnik
- razširitev vozišča na širino min. 3,5 m
- izvedba novega spodnjega in zgornjega ustroja voziščne konstrukcije



ANALIZA SCENARIJA Z INVESTICIJO IN BREZ INVESTICIJE

Iz analize stanja in preučitve izvedljivosti so različne variante seveda možne in predlagamo:

1. Varianta brez investicije »0«
2. Varianta izvedbe z investicijo »1«

Varianta »z« investicijo, je tista varianta, ki predvideva sanacijo in vzpostavitev normalnega stanja oz. varne povezave na cestni infrastrukturi. **Varianta brez investicije** je tista varianta, ki ne predvideva izvedbe investicije ali kakršnihkoli aktivnosti za izboljšanje trenutnega stanja. V tem primeru se sanacija tega dela cestne infrastrukture ne izvede.

V primeru, da se investicija ne izvede, lahko ob neugodnih vremenskih pogojih pride do večanja poškodb brežine in zajedanja v obstoječe javne poti ter posledično porušitve javne ceste.

Razlogi za odločitev o varianti »brez« investicije in varianti »z« investicijo:

VARIANTA BREZ INVESTICIJE	VARIANTA Z INVESTICIJO
<ul style="list-style-type: none">• Povezava cestne infrastrukture ne bo vzpostavljena.• Vodnogospodarska ureditev območja ne bo izvedena.• Možnost nadaljnega uničenja GJI	<ul style="list-style-type: none">• Sanirana bo škoda, ki je nastala kot posledica poplav, cestna infrastruktura bo obnovljena• V tehnični dokumentaciji bodo upoštevani vplivi pričakovanih podnebnih sprememb• Vodnogospodarska ureditev bo zagotovljena• Omogočen bo dostop do objektov

Analiza izbora variant

KRITERIJI	VARIANTA	
	»0«	»1«
Tehnično - tehnološke rešitve bodo omogočile višjo kakovost življenja, zaščito brežine in javnih poti	0	1
Sanacija naravne nesreče in možnost sofinanciranja s sredstvi MNVP	0	1



Soglasje lokalnega prebivalstva za izvedbo projekta	0	1
Sanacija obstoječega stanja	0	1
Razvojni moment občine	0	1
SKUPAJ	0	5

Vrednotenje:

0 ne ustreza

1 ustreza

Na podlagi zgoraj predstavljenih variant, je varianta »z« investicijo najbolj smiselna in nujna ter edina sprejemljiva varianta, saj omogoča sanacijo neurja, zaščito brežine in varno uporabo cestnih površin.

Varianta »brez« investicije je neprimerna in predvideva ohranjanje obstoječega stanja, kar bo dolgoročno pripeljalo do uničenja ceste ter posledično kasneje večjih stroškov.

Iz zgodnje primerjalne tabele je razvidno, da ima varianta »z« investicijo bistvene prednosti v primerjavi z varianto »brez« investicije in je zato tudi edina sprejemljiva rešitev.

Na osnovi gornjih ugotovitev lahko zaključimo, da varianta brez investicije z razvojnega vidika ni sprejemljiva.



OCENA VREDNOSTI PROJEKTA PO STALNIH IN TEKOČIH CENAH, LOČENO ZA UPRAVIČENE IN PREOSTALE STROŠKE Z NAVEDBO OSNOV IN IZHODIŠČ ZA OCENO

Navedba osnovnih izhodišč za oceno investicijske vrednosti za izvedbo projekta

V okviru projekta se bodo vlagala sredstva v javno infrastrukturo.

Izhodišče za oceno projekta in razdelitev finančnih virov projekta so:

- predhodna ocena stroškov pridobljena s strani investitorja.

Opredelitev vrste investicije skladno z Uredbo o enotni metodologiji za pripravo in obravnavo investicijske dokumentacije na področju javnih financ

Določitev vrste investicijskega naročila (ukrepa)

<input type="checkbox"/> Investicija v nakup	<input type="checkbox"/> Adaptacija
<input type="checkbox"/> Novogradnja	<input type="checkbox"/> Investicijsko vzdrževanje osnovnih sredstev
<input checked="" type="checkbox"/> Rekonstrukcija/obnova	<input type="checkbox"/> Prodaja ali opustitev rabe osnovnih sredstev

Metodologija za določitev vrste in vsebine investicijske dokumentacije (v skladu s 4. členom):

Kriteriji (mejne vrednosti investicijskega projekta) za določitev vrste dokumenta (z ddv)	Identifikacija investicijskega projekta	Predinvesticijska zasnova	Investicijski program
Manj od 300.000 EUR	ne, razen	ne	ne
▪ Če je objekt tehnološko zahteven	da		
▪ Če bodo nastale pomembne finančne posledice v času obratovanja	da		
▪ Če se bo projekt (so)financiral s proračunskimi sredstvi	da		
Več od 300.000 in manj od 500.000 EUR	da	ne	ne
Več od 500.000 in manj 2.500.000 EUR	da	ne	da



Več od 2.500.000 EUR	da	da	da
----------------------	----	----	----

Glede na vrsto investicije in kriterijev je potrebno izdelati:

<input checked="" type="checkbox"/>	DOKUMENT IDENTIFIKACIJE INVESTICIJSKEGA PROJEKTA
<input type="checkbox"/>	PREDINVESTICIJSKA ZASNOVA
<input checked="" type="checkbox"/>	INVESTICIJSKI PROGRAM

Gradbeno dovoljenje ni potrebno saj je projekt opredeljen kot **nujna vzdrževalna dela v javno korist**.

Ocena vrednosti projekta po tekočih/stalnih cenah Opredelitev stroškov operacije

Tabela 13: Ocenjena vrednost stroškov

Vrsta stroška	ocenjena vrednost brez ddv	ddv	ocenjena vrednost z ddv
GOI dela vezana na sanacijo mostu	564.069,56 €	124.095,30 €	688.164,86 €
Projektna dokumentacija	24.609,45 €	5.414,08 €	30.023,53 €
Nadzor nad GOI deli	10.717,32 €	2.357,81 €	13.075,13 €
skupaj brez ddv	599.396,33 €	131.867,19 €	731.263,52 €

Investicija se bo izvedla znotraj enega leta (do septembra 2024) zato **so tekoče cene enake stalnim**.

Tabela 14: Prikaz investicije po stalnih in tekočih cenah ter dinamika financiranja

Vrsta stroška	ocenjena vrednost brez ddv	2023	2024	2025
GOI dela vezana na sanacijo mostu	564.069,56 €	- €	564.069,56 €	- €
Projektna dokumentacija	24.609,45 €	- €	24.609,45 €	- €
Nadzor nad GOI deli*	10.717,32 €	- €	10.717,32 €	- €
skupaj brez ddv	599.396,33 €	- €	599.396,33 €	- €
DDV		- €	131.867,19 €	- €



Finančna konstrukcija

Občina Radlje ob Dravi je z Republiko Slovenijo, **Ministrstvom za naravne vire in prostor** podpisala pogodbo št. 2560-23-420147, za predplačilo sredstev državnega proračuna, kot poseben transfer z državne ravni občini, za plačilo nujnih ukrepov za odpravo posledic naravne nesreče 4. avgust 2023.

Sredstva, ki jih je prejela Občina Radlje ob Dravi so med drugim namenjena tudi obnovi in izvajanju nujnih vzdrževalnih del v javno korist ter zagotavljanju nemotene uporabe oz. delovanja poškodovanih infrastrukturnih sistemov zato jih bo občina namenila tudi sanaciji cest.

Tabela 15: Investicijska vlaganja na upravičene in neupravičene stroške (stalne/tekoče cene).

Vrsta stroška	ocenjena vrednost brez ddv	ddv	ocenjena vrednost z ddv	upravičen strošek	neupravičen strošek
GOI dela vezana na sanacijo mostu	564.069,56 €	124.095,30 €	688.164,86 €	688.164,86 €	- €
Priprava projektne dokumentacije	24.609,45 €	5.414,08 €	30.023,53 €	30.023,53 €	- €
Nadzor nad GOI deli*	10.717,32 €	2.357,81 €	13.075,13 €	13.075,13 €	- €
skupaj	599.396,33 €	131.867,19 €	731.263,52 €	731.263,52 €	- €

Kot izhaja iz tabele 10 so vsa sredstva za sanacijo mostov upravičen strošek. Viri financiranja so prikazani v tabeli 11 in so skladni s prej omenjeno pogodbo med občino in MNVP.

Tabela 16: Viri financiranja

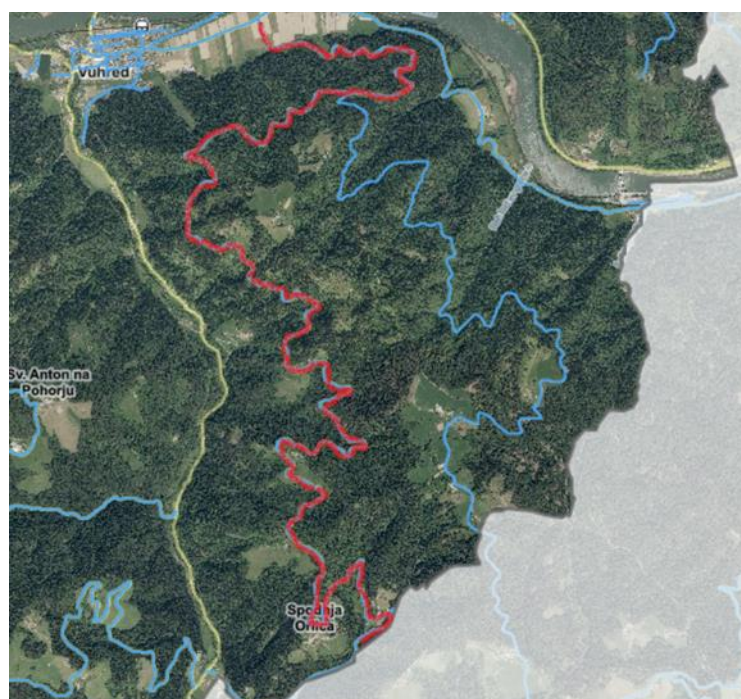
	2023	2024	2025	skupaj
upravičeni stroški	- €	599.396,33 €	- €	599.396,33 €
MNVP		599.396,33 €	- €	599.396,33 €
Občina Radlje ob Dravi	- €	- €	- €	- €
Ostali viri	- €	- €	- €	- €
Upravičen strošek DDV	- €	131.867,19 €	- €	370.196,15 €
MNVP	- €	131.867,19 €	- €	131.867,19 €
Občina Radlje ob Dravi	- €	- €	- €	- €
Ostali viri	- €	- €	- €	- €
neupravičeni stroški	- €	- €	- €	- €
MNVP	- €	- €	- €	- €
Občina Radlje ob Dravi	- €	- €	- €	- €
Ostali viri	- €	- €	- €	- €
skupaj	- €	731.263,52 €	- €	731.263,52 €
MNVP	- €	731.263,52 €	- €	731.263,52 €
Občina Radlje ob Dravi	- €	- €	- €	- €
Ostali viri	- €	- €	- €	- €



ANALIZA LOKACIJE, KI VSEBUJE TUDI IMENOVANJE PROSTORSKIH AKTOV IN GLASIL, KJER SO BILI OBJAVLJENI

Lokacija investicije

Investicija se bo izvedla na trasi lokalne ceste v občini Radlje ob Dravi.



Slika 10: Lokacija investicije

Poimenovanje prostorskih aktov in glasil

Na območju velja Odlok o občinskem prostorskem načrtu Občine Radlje ob Dravi (Ur.l.RS, št. 16/16 s spremembami in dopolnitvami).

Naravovarstveni vidik - lokacija investicije glede na varstveni režim

Investicija se bo izvedla na trasi lokalne ceste v občini Radlje ob Dravi, ki je delno znotraj varovanega območja (Ekološko pomembna območja in Natura – habitatni tipi).



Slika 11: Naravovarstveno stanje (vir: Atlas okolja)

Pridobljena gradbena dovoljenja

Za posege na parcelah kjer bo potrebno pridobiti ustrezno soglasje lastnikov, soglasja pridobi naročnik (npr. stacioniranje gradbiščnih strojev, gradbiščni kontejnerji itd.). Gradbeno dovoljenje ni pridobljeno.



ANALIZA VPLIVOV INVESTICIJSKEGA PROJEKTA NA OKOLJE TER OCENA STROŠKOV ZA ODPRAVO NEGATIVNIH VPLIVOV

Investicija ne bo imela negativnega vpliva na okolje. Glede na naravo posegov ni predvidena celovita presoja vplivov na okolje. Prav tako niso predvideni negativni vplivi, zaradi katerih bi bila potrebna izdelava poročil.

Tla in voda

Največji vpliv na tla bo v času gradnje, ko lahko na območju gradbišča pričakujemo povečano onesnaževanje tal zaradi emisij gradbenih strojev in uporabe gradbenih materialov. V tem času obstaja sicer nevarnost, da zaradi nepredvidenih dogodkov ali neustreznega vzdrževanja gradbene in strojne mehanizacije pride do onesnaženja. Za preprečitev tega tveganja bodo sprejeti ustrezni ukrepi pri organizaciji gradbišča in zahtevah po ustreznem vzdrževanju gradbene in strojne opreme, zato je to tveganje relativno nizko.

Varstvo naravne in kulturne dediščine

Cesta se delno nahaja na območju varovanja narave oz. v območju varstva okolja in naravnih dobrin. Pred izvedbo se preveri se mikrolokacija posega.

Varstvo rastlin in živali

Projekt ne bo povzročal dodatnih negativnih vplivov na rastline in živali.

Varstvo podtalnice

Pri gradnji je potrebno upoštevati ukrepe za zaščito podtalnice in podzemnih voda.

Varstvo zraka

Vpliv na zrak bodo v času gradbenih del predstavljale povečane emisije izpušnih plinov in dvigovanje prahu zaradi gradbene mehanizacije (transportna vozila za dovoz gradbenega materiala in opreme, stroji za odkop, planiranje in temeljenje ...). Ocenjujemo, da vpliv ne bo velik in je tako zanemarljiv.

Varstvo pred hrupom

Obremenjevanje okolja s hrupom ne bo občutno. Pri izvedbi del se bo pojavljal hrup gradbenih strojev in sicer v neposredni bližini gradbišč.



Ravnanje z odpadki

Uredba o odpadkih (Uradni list RS, št. 77/22) določa, da mora povzročitelj onesnaževanja upoštevati vsa pravila ravnanja z odpadki, ki so potrebna za preprečevanje ali zmanjševanje nastajanja odpadkov in njihovo varno odstranitev, če predelava ni mogoča.

Preventivni ukrepi v času gradnje:

- izdelan bo načrt ureditve gradbišča,
- zagotovljeno bo zavarovanje gradbišča tako, da bosta zagotovljeni varnost in raba bližnjih objektov in zemljišč,
- zagotovljeni bodo vsi potrebni varnostni ukrepi in organizacija gradbišča za preprečitev prekomernega onesnaževanja tal in zraka pri transportu, skladiščenju in uporabi škodljivih snovi,
- na vseh območjih se dovolijo emisije hrupa tako, da v dnevnem času niso prekoračene kritične ravni hrupa, predpisane za posamezna območja varovanja pred hrupom,
- v kolikor bo pri izvedbi prišlo do kakšnega nepredvidenega negativnega vpliva na okolje, bo za takojšnjo sanacijo prizadetega območja poskrbel izvajalec del, ki bo nosil tudi stroške odprave okoljske škode.

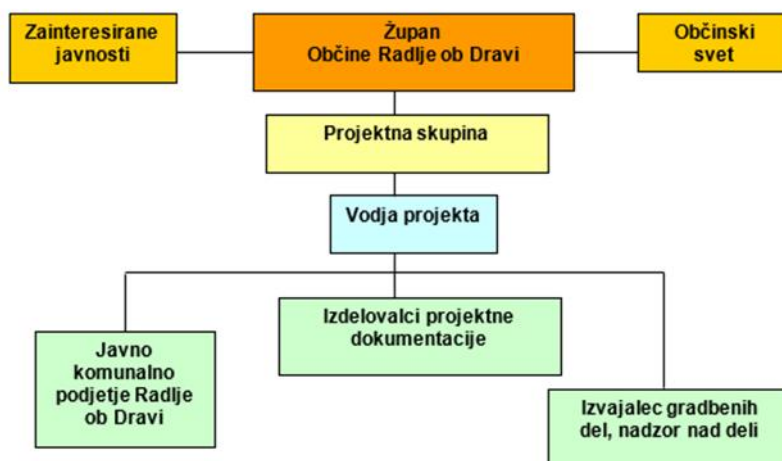


ČASOVNI NAČRT IZVEDBE ORGANIZACIJA ZA IZVEDBO INVESTICIJE

Tabela 17: Terminski plan ključnih aktivnosti projekta

	2023			2024												2025		
	10	11	12	1	2	3	4	5	6	7	8	9	10	11	12	1	2	3
Potrditev DIIP																		
Potrditev IP																		
Projektiranje																		
Izbira izvajalca del																		
Podpis pogodbe																		
Sanacijska dela																		

Investicija se je začela izvajati s potrditvijo DIIP-a ter zaključila z izvedbo del do meseca septembra 2024.



Slika 12: Organigram



NAČRT FINANCIRANJA, PRIHODKI IN ODHODKI INVESTICIJE TER VREDNOTENJE STROŠKOV IN KORISTI V EKONOMSKI DOBI INVESTICIJE

Osnovne predpostavke finančne analize

Pri analizi, izdelani s finančnega vidika, smo upoštevali stroške in prihodke predlaganega investicijskega projekta v primerjavi z varianto »brez« investicije.

Investicija se bo predvidoma začela uporabljati do 30.9.2024.

V skladu s priporočili prej omenjenega priročnika smo upoštevali, da je ekonomska doba obravnavane investicije 25 let.

Preostanek vrednosti ob koncu ekonomske dobe tako predstavlja neamortizirano vrednost projekta.

Pri finančni analizi smo izračunali donosnost iz denarnih tokov, ki nastopajo pri investitorju in so posledica tržnih cen.

Pri finančni analizi smo upoštevali naslednje predpostavke:

1. DDV

Pri izračunu bomo uporabili kot osnovo vrednost investicije po stalnih cenah (brez DDV, ki ga občina dobi povrnjenega v skladu s pogodbo MNVP).

2. Kot prihodke bomo upoštevali:

Investicija ne ustvarja finančnih prihodkov. Stroški vzdrževanja GJI ne bodo nižji zaradi rekonstrukcije mostov.

Nepredvideni stroški (brez DDV) so vključeni v upravičene stroške, pri čemer jih v finančne analize v skladu z metodologijo izdelave analize stroškov in koristi nismo zajeli. Višina neupravičenih stroškov v času izdelave IP ni poznana.



Ekonomska doba projekta

Pri določanju ekonomske dobe projekta smo upoštevali denarne tokove v letu v katerem nastanejo in za določeno referenčno obdobje (ekonomsko dobo). Projekcijske napovedi smo izdelali za obdobje, ki ustreza ekonomski dobi projekta in ki je dovolj dolgo, da še zajame verjetne dolgoročne vplive.

Pri izračunih smo upoštevali 25 letno ekonomsko dobo projekta.

Realna finančna ekonomska stopnja

Uporabljena diskontna finančna stopnja v finančni analizi je 4%.

Popravek cen zaradi inflacije

Pri izdelavi finančne analize uporabljene stalne cene.

Investicijski stroški projekta

Pri finančni analizi upoštevali investicijske vrednosti v stalnih cenah, brez nepredvidenih del in davka na dodano vrednost.

Amortizacija

Stroški amortizacije so izračunani z upoštevanjem predpisanih amortizacijskih stopenj in dneva aktivacije osnovnih sredstev. V izračunih finančnih in ekonomskih kazalnikov amortizacija ni vključena, saj ne pomeni toka denarja.

Obratovalni, vzdrževalni, operativni stroški

Na podlagi vhodnih podatkov ocenjujemo, da se stroški obratovanja, vzdrževanja ter operativni stroški po obnovi mostu ne bodo večali ali manjšali in jih v finančnih analizah prikazujemo kot nespremenjene.

Ekonomska analiza

Ekonomsko oceno podpira utemeljitev, da je treba vloške projekta oceniti na podlagi njihovih oportunitetnih stroškov, donos pa glede na plačilno pripravljenost potrošnikov. Treba je omeniti, da oportunitetni stroški ne ustrezajo nujno opazovanim finančnim stroškom; podobno plačilna pripravljenost ni vedno pravilno prikazana z opazovanimi tržnimi cenami, ki so lahko izkrivljene ali jih celo ni. Ekonomska analiza se izvede z vidika družbe. Denarni tokovi iz finančne analize se štejejo kot izhodišče ekonomske analize.

Pri določanju kazalnikov ekonomskega učinka smo opravili nekaj prilagoditev.



- Davčni popravki: posredne davke (DDV) se upoštevajo kot priliv proračuna in se tako posredno odštejejo od investicijske vrednosti.
- Od trga do računovodskih (fiktivnih) cen: poleg izkrivljanja davkov in zunanjih učinkov lahko tudi drugi dejavniki prispevajo k odmiku cen od konkurenčnega tržnega (tj. učinkovitega) ravnotežja: monopolne ureditve, trgovinske ovire, ureditev dela, nepopolne informacije itd. V vseh teh primerih so opazovane tržne (tj. finančne) cene zavajajoče; namesto njih je treba uporabiti računovodske (fiktivne) cene, ki odražajo oportunitetne stroške vložkov in pripravljenost potrošnikov za plačilo v primeru donosa. Računovodske cene se izračunajo z uporabo pretvorbenih faktorjev za finančne cene. V okviru našega projekta smo presodili, da izkrivljanj cen ni, zato smo povsod uporabili faktor 1.

Predpostavke ekonomske analize:

Socialno družbena analiza stroškov in koristi je ena izmed metod ekonomskih analiz. Analiza omogoča pregled socialnih in družbenih vplivov implementacije projekta na ekonomijo podjetja, občine oziroma regije ali celo države. Metodologija je osnovana na izračun dodatnih prihodkov, ki bodo posredno ustvarjeni zaradi nove investicije.

Vpliv implementacije projekta na lokalno skupnost je gledan z vidika »brez investicije« v primerjavi z njo. Ekonomska analiza je računana glede na ekonomsko dobo projekta.

Analizirali smo indirektne vplive, ki bodo nastali po implementaciji projekta v času obratovanja in smo jih monetarizirali pod naslovom družbenih koristi.

Izračun finančnih in ekonomskih kazalnikov po statični in dinamični metodi:

Kazalce investicije prikazujemo glede na statične in dinamične. Statični kazalci oziroma metode ne upoštevajo komponente časa in dajo samo prvo grobo presojo poslovnih rezultatov projekta. Kot statični kazalnik smo uporabili dobo vračanja investicijskih sredstev. Dinamični kazalniki odpravljajo slabost statičnih metod, s tem ko upoštevajo različno časovno dinamiko vlaganja sredstev in donosov, upoštevajo pa tudi ekonomsko življenjsko dobo investicije. Vlaganja in donosi v različnih letih namreč niso med seboj neposredno primerljivi, temveč jih je treba predhodno preračunati na isti časovni trenutek. Med dinamičnimi kazalniki smo v nadaljevanju prikazali izračun finančne in ekonomske neto sedanje vrednosti in interne stopnje donosnosti.

Doba vračanja investicijskih sredstev

Pri izračunu dobe vračanja sredstev smo upoštevali investicijske stroške in ocenjene povprečne neto prilive (glede na družbene koristi) za celotno ekonomsko dobo projekta. Investicija se povrne v ekonomski dobi.

Pri ekonomski analizi so bile upoštevane sledeče eksternalije:

- izboljšanje cestnih povezav, dvig kvalitete bivanja
- urejeno stanje in psihološki moment



Finančna in ekonomska neto sedanja vrednost

Po tej metodi diskontiramo prihodnje donose in investicijske stroške na sedanost, t.j. na začetni termin, ko nastopijo prvi investicijski stroški.

Višina NSV je zelo odvisna od izbrane diskontne stopnje, ki je 4%, Uredbe o enotni metodologiji za pripravo in obravnavo investicijske dokumentacije na področju javnih financ (Ur. list RS, št. 60/2006, Ur. list RS, št. 54/2010, Ur. list RS, št. 27/2016).

Vrednost finančne neto sedanje vrednosti.

Finančni kazalnik	Vrednost
Finančna neto sedanja vrednost (FNSV)	- 516.818,80 €

Finančna neto sedanja vrednost je negativna. V primeru, da bi investicijo sodili samo po finančnih učinkih, ugotovljamo, da investicija v ekonomski dobi ni upravičena, zato smo v nadaljevanju opredelili in upoštevali tudi ekonomsko - družbene učinke investicije, vrednost finančne neto sedanje vrednosti z upoštevanimi eksternalijami je 234.458,74 €.

Viri financiranja

Vezano na pogodbo št. 2560-23-420147 med Občino Radlje ob Dravi in Republiko Slovenijo, Ministrstvom za naravne vire in prostor, za predplačilo sredstev državnega proračuna, kot poseben transfer z državne ravni občini, gre v primeru projekta sanacije lokalne ceste LC347151 R704 Gregel - Cigajner- Vuhred za plačilo nujnih del v javno korist in za ukrep odprave posledic naravne nesreče iz avgusta 2023. Viri financiranja so opredeljeni glede na določila pogodbe.

Tabela 18: Viri financiranja (stalne/tekoče cene)



	2023	2024	2025	skupaj
upravičeni stroški	- €	599.396,33 €	- €	599.396,33 €
MNVP		599.396,33 €	- €	599.396,33 €
Občina Radlje ob Dravi	- €	- €	- €	- €
Ostali viri	- €	- €	- €	- €
Upravičen strošek DDV	- €	131.867,19 €	- €	370.196,15 €
MNVP	- €	131.867,19 €	- €	131.867,19 €
Občina Radlje ob Dravi	- €	- €	- €	- €
Ostali viri	- €	- €	- €	- €
neupravičeni stroški	- €	- €	- €	- €
MNVP	- €	- €	- €	- €
Občina Radlje ob Dravi	- €	- €	- €	- €
Ostali viri	- €	- €	- €	- €
skupaj	- €	731.263,52 €	- €	731.263,52 €
MNVP	- €	731.263,52 €	- €	731.263,52 €
Občina Radlje ob Dravi	- €	- €	- €	- €
Ostali viri	- €	- €	- €	- €

Ekonomska interna stopnja donosnosti

Interna stopnja donosnosti je opredeljena kot tista diskontna stopnja, pri kateri se sedanja vrednost donosov investicije izenači s sedanjo vrednostjo investicijskih stroškov. Na podlagi kriterija interne stopnje donosa je investicija ekonomsko upravičena, če je izračunana interna stopnja donosa višja od relevantne diskontne stopnje.

Pri izračunu ekonomske interne stopnje donosnosti smo upoštevali investicijske stroške brez davkov z rokom izvedbe 2024 in neto prilive za obdobje do leta 2048, prav tako je bil upoštevan diskontni faktor 4%.

Ekonomska interna stopnja donosnosti je 7,59 %.

Ekonomska interna stopnja donosnosti je višja kot diskontni faktor, kar pomeni, da je tako lokalna skupnost kot tudi širša družba na boljšem, če se projekt izvede.

Ekonomska upravičenost projekta in koristi

Projekt bo z implementacijo ureditve prispeval k ciljem regionalne politike na področju kulturne dediščine. Ekonomska neto sedanja vrednost (ENPV) projekta je pozitivna, kar pomeni, da je družba (regija/država) v boljšem položaju, če se projekt izvede, ker njegove koristi presegajo stroške. To potrjuje tudi ekonomska interna stopnja donosa, ki je v našem primeru nad ekonomsko diskontirano stopnjo 4 %

Kazalec	Vrednost
Ekonomska neto sedanja vrednost	234.458,74 €
Ekonomska interna stopnja donosnosti investicije	7,59 %
Ekonomska dinamična amortizacija	16,65 let



Ekonomski indeks donosnosti

2,19

Tveganje

Pri projektu smo presojali elastičnost sprememb nekaterih parametrov ob upoštevanju izvedbe investicije v letu 2024 in ugotavljamo, da je stopnja tveganja oz. elastičnost zelo nizka.

Ukrep, ki ga predvidevamo v primeru, da se katero od tveganj, ki so sicer srednje stopnje oz. dvomljiva, uresniči, so sledeči: investitor bo poskrbel za dodatne vire financiranja iz občinskega proračuna. Glede kadrovskih tveganj pa bo potrebno že pri oblikovanju tima poskrbeti za razpršenost in nadomestljivost članov s potrebnimi kompetencami in znanji.

Tabela 19: Analiza tveganja

Razredi parametrov	Vrsta tveganja	Stopnja tveganja		
		visoka	srednja	nizka
Zakonodajne podlage	Gradbeno dovoljenje			
Parametri modela	Inflacija			x
	Realna rast plač			x
	Spremembe cen blaga in storitev			x
Stroški investicije	Razlika cen na trgu in projekt. predračuna		x	
	Razlika med proj. rešitvijo in izvedbo		x	
Operativni stroški	Razlika med preteklo vrednostjo in ocenjeno vrednostjo v prihodnje			x
Kadrovska tveganja	Odhod ključnih članov tima			x
Postopek JN	Pritožbe in revizije			x
Tehnična tveganja	Terminski plan - zamude			x
	Nepredvidena dela		x	

Z ozirom na opravljeno analizo tveganj se največja tveganja predstavljajo stroški investicije, ki jih v nadaljevanju v analizi občutljivosti podrobneje ocenimo.



Analiza občutljivosti

Pri analizi občutljivosti ugotavljamo vplive sprememb potencialnih kritičnih faktorjev na rezultate, podane v ekonomski analizi. Cilj analize tveganja, ki smo jo opravili predhodno, je opredelitev kritičnih spremenljivk projekta, ki jih v analizi občutljivosti obravnavamo.

Pri predmetnem projektu so prisotni nekateri potencialni kritični faktorji v spremembi investicijske vrednosti. Vpliv teh sprememb smo analizirali za interval med -10 % in +10 %, kot sledi v nadaljevanju dokumenta.

	Optimistični scenarij	Osnovni scenarij	Pesimistični scenarij
Investicijski stroški		599.396,33 €	
% spremembe	-10,00%	0,00%	+10,00%
ENSV	292.093,00 €	234.458,74 €	176.824,48 €
EIR	8,89 %	7,59 %	6,51 %

Ugotavljamo, da ima predmetna investicija v primeru scenarija 10 % manjših investicijskih odhodkov ekonomsko interno stopnjo donosa nad diskontno stopnjo 4%, prav tako je tudi neto sedanja vrednost v pesimističnem scenariju pozitivna, zato je investicija relativno neobčutljiva na spremembo investicijske vrednosti v tem finančnem intervalu.





PREDSTAVITEV IN RAZLAGA REZULTATOV

Projekt bo z izvedbo prispeval k ciljem ožjih lokalnih skupnosti ter občinske, regionalne in državne politike na področju sanacije posledic naravnih nesreč.

Tabela 20: Finančni in ekonomski kazalniki

FINANČNI KAZALNIKI	Vrednost
Vrednost operacije z DDV (tekoče cene)	731.263,52 €
Vrednost operacije brez DDV (tekoče cene)	599.396,33 €
Vrednost operacije z DDV (stalne cene)	731.263,52 €
Vrednost operacije brez DDV (stalne cene)	599.396,33 €
Ostali viri	0,00 €
Občina Radlje ob Dravi	0,00 €
MNVP	731.263,52 €
Finančna neto sedanja vrednost	-516.818,80 €
Najvišji možen znesek sofinanciranja glede na US	731.263,52 €
EKONOMSKI KAZALNIKI	Vrednost
Ekonomska neto sedanja vrednost (ENPV/C)	234.458,74 €
Ekonomska interna stopnja donosnosti (EIR)	7,59 %
Ekonomska dinamična amortizacija	16,65
Ekonomski indeks donosnosti	2,19

Ekonomske opravičenosti z ozirom na to, da je projekt investicijsko naravnan opredeljujemo z kvalitativnega vidika glede na dva segmenta analize: torej iz širšega družbenega vidika in socialnega vidika.

Pri ekonomski analizi so bile upoštevane sledeče eksternalije:

- izboljšanje cestnih povezav
- urejeno stanje in psihološki moment



Z ozirom na navedeno menimo, da je projekt upravičen.

FINANČNE PRILOGE

VREDNOSTI V STALNIH CENAH (v EUR)							DISKONTIRANE VREDNOSTI (v EUR)						4%
Leto (zap.št.)	Leto (letnica)	Investicijski stroški v stalnih cenah	Operativni stroški	Prihodki	Ostane vrednosti	Neto denarni tok	Leto (zap.št.)	Leto (letnica)	Investicijski stroški	Operativni stroški	Prihodki	Ostane vrednosti	Neto denarni tok
0	2023	0,00	0,00	0,00	0,00	0,00	0	2023	0,00	0,00	0,00	0,00	0,00
1	2024	599.396,33	0,00	0,00	0,00	-599.396,33	1	2024	576.342,63	0,00	0,00	0,00	-576.342,63
2	2025	0,00	0,00	0,00	0,00	0,00	2	2025	0,00	0,00	0,00	0,00	0,00
3	2026	0,00	0,00	0,00	0,00	0,00	3	2026	0,00	0,00	0,00	0,00	0,00
4	2027	0,00	0,00	0,00	0,00	0,00	4	2027	0,00	0,00	0,00	0,00	0,00
5	2028	0,00	0,00	0,00	0,00	0,00	5	2028	0,00	0,00	0,00	0,00	0,00
6	2029	0,00	0,00	0,00	0,00	0,00	6	2029	0,00	0,00	0,00	0,00	0,00
7	2030	0,00	0,00	0,00	0,00	0,00	7	2030	0,00	0,00	0,00	0,00	0,00
8	2031	0,00	0,00	0,00	0,00	0,00	8	2031	0,00	0,00	0,00	0,00	0,00
9	2032	0,00	0,00	0,00	0,00	0,00	9	2032	0,00	0,00	0,00	0,00	0,00
10	2033	0,00	0,00	0,00	0,00	0,00	10	2033	0,00	0,00	0,00	0,00	0,00
11	2034	0,00	0,00	0,00	0,00	0,00	11	2034	0,00	0,00	0,00	0,00	0,00
12	2035	0,00	0,00	0,00	0,00	0,00	12	2035	0,00	0,00	0,00	0,00	0,00
13	2036	0,00	0,00	0,00	0,00	0,00	13	2036	0,00	0,00	0,00	0,00	0,00
14	2037	0,00	0,00	0,00	0,00	0,00	14	2037	0,00	0,00	0,00	0,00	0,00
15	2038	0,00	0,00	0,00	0,00	0,00	15	2038	0,00	0,00	0,00	0,00	0,00
16	2039	0,00	0,00	0,00	0,00	0,00	16	2039	0,00	0,00	0,00	0,00	0,00
17	2040	0,00	0,00	0,00	0,00	0,00	17	2040	0,00	0,00	0,00	0,00	0,00
18	2041	0,00	0,00	0,00	0,00	0,00	18	2041	0,00	0,00	0,00	0,00	0,00
19	2042	0,00	0,00	0,00	0,00	0,00	19	2042	0,00	0,00	0,00	0,00	0,00
20	2043	0,00	0,00	0,00	0,00	0,00	20	2043	0,00	0,00	0,00	0,00	0,00
21	2044	0,00	0,00	0,00	0,00	0,00	21	2044	0,00	0,00	0,00	0,00	0,00
22	2045	0,00	0,00	0,00	0,00	0,00	22	2045	0,00	0,00	0,00	0,00	0,00
23	2046	0,00	0,00	0,00	0,00	0,00	23	2046	0,00	0,00	0,00	0,00	0,00
24	2047	0,00	0,00	0,00	0,00	0,00	24	2047	0,00	0,00	0,00	0,00	0,00
25	2048	0,00	0,00	0,00	158.680,78	158.680,78	25	2048	0,00	0,00	0,00	59.523,82	59.523,82
26	2049	0,00	0,00	0,00	0,00	0,00	26	2049	0,00	0,00	0,00	0,00	0,00
27	2050	0,00	0,00	0,00	0,00	0,00	27	2050	0,00	0,00	0,00	0,00	0,00
28	2051	0,00	0,00	0,00	0,00	0,00	28	2051	0,00	0,00	0,00	0,00	0,00
29	2052	0,00	0,00	0,00	0,00	0,00	29	2052	0,00	0,00	0,00	0,00	0,00
30	2053	0,00	0,00	0,00	0,00	0,00	30	2053	0,00	0,00	0,00	0,00	0,00
31	2054	0,00	0,00	0,00	0,00	0,00	31	2054	0,00	0,00	0,00	0,00	0,00
32	2055	0,00	0,00	0,00	0,00	0,00	32	2055	0,00	0,00	0,00	0,00	0,00
33	2056	0,00	0,00	0,00	0,00	0,00	33	2056	0,00	0,00	0,00	0,00	0,00
34	2057	0,00	0,00	0,00	0,00	0,00	34	2057	0,00	0,00	0,00	0,00	0,00
	Skupaj	599.396,33	0,00	0,00	158.680,78	-440.715,56		Skupaj	576.342,63	0,00	0,00	59.523,82	-516.818,80



EKONOMSKA ANALIZA		REPUBLICA SLOVENIJA		MINISTRSTVO ZA NARAVNE VIRE IN PROSTOR					
		SANACIJA CESTA GREGEL - CIGAJNER - VUHRED							
Prikaz prihodkov in odhodkov		disk. Sto		4					
Leto (zap.št.)	Leto (letnica)	DV kvaliteta bivanja	DV urejeno stanje in psihološki moment	skupaj prilivi + družbene koristi	Diskontirani prilivi (diskontna stopnja 4%)	investicijski stroški in stroški delovanja	diskontirani odlivi (diskontna stopnja 4%)	neto denarni tok	diskontirani denarni tok (diskontna stopnja 4%)
0	2023			- €	- €	- €	- €	- €	- €
1	2024	45.625,00 €	2.465,75 €	48.090,75 €	46.241,11 €	599.396,33 €	576.342,63 €	551.305,58 €	530.101,52 €
2	2025	45.625,00 €	2.465,75 €	48.090,75 €	44.462,60 €	- €	- €	48.090,75 €	44.462,60 €
3	2026	45.625,00 €	2.465,75 €	48.090,75 €	42.752,50 €	- €	- €	48.090,75 €	42.752,50 €
4	2027	45.625,00 €	2.465,75 €	48.090,75 €	41.108,17 €	- €	- €	48.090,75 €	41.108,17 €
5	2028	45.625,00 €	2.465,75 €	48.090,75 €	39.527,09 €	- €	- €	48.090,75 €	39.527,09 €
6	2029	45.625,00 €	2.465,75 €	48.090,75 €	38.006,82 €	- €	- €	48.090,75 €	38.006,82 €
7	2030	45.625,00 €	2.465,75 €	48.090,75 €	36.545,02 €	- €	- €	48.090,75 €	36.545,02 €
8	2031	45.625,00 €	2.465,75 €	48.090,75 €	35.139,44 €	- €	- €	48.090,75 €	35.139,44 €
9	2032	45.625,00 €	2.465,75 €	48.090,75 €	33.787,92 €	- €	- €	48.090,75 €	33.787,92 €
10	2033	45.625,00 €	2.465,75 €	48.090,75 €	32.488,39 €	- €	- €	48.090,75 €	32.488,39 €
11	2034	45.625,00 €	2.465,75 €	48.090,75 €	31.238,83 €	- €	- €	48.090,75 €	31.238,83 €
12	2035	45.625,00 €	2.465,75 €	48.090,75 €	30.037,34 €	- €	- €	48.090,75 €	30.037,34 €
13	2036	45.625,00 €	2.465,75 €	48.090,75 €	28.882,06 €	- €	- €	48.090,75 €	28.882,06 €
14	2037	45.625,00 €	2.465,75 €	48.090,75 €	27.771,21 €	- €	- €	48.090,75 €	27.771,21 €
15	2038	45.625,00 €	2.465,75 €	48.090,75 €	26.703,09 €	- €	- €	48.090,75 €	26.703,09 €
16	2039	45.625,00 €	2.465,75 €	48.090,75 €	25.676,04 €	- €	- €	48.090,75 €	25.676,04 €
17	2040	45.625,00 €	2.465,75 €	48.090,75 €	24.688,50 €	- €	- €	48.090,75 €	24.688,50 €
18	2041	45.625,00 €	2.465,75 €	48.090,75 €	23.738,95 €	- €	- €	48.090,75 €	23.738,95 €
19	2042	45.625,00 €	2.465,75 €	48.090,75 €	22.825,91 €	- €	- €	48.090,75 €	22.825,91 €
20	2043	45.625,00 €	2.465,75 €	48.090,75 €	21.947,99 €	- €	- €	48.090,75 €	21.947,99 €
21	2044	45.625,00 €	2.465,75 €	48.090,75 €	21.103,84 €	- €	- €	48.090,75 €	21.103,84 €
22	2045	45.625,00 €	2.465,75 €	48.090,75 €	20.292,15 €	- €	- €	48.090,75 €	20.292,15 €
23	2046	45.625,00 €	2.465,75 €	48.090,75 €	19.511,68 €	- €	- €	48.090,75 €	19.511,68 €
24	2047	45.625,00 €	2.465,75 €	48.090,75 €	18.761,23 €	- €	- €	48.090,75 €	18.761,23 €
25	2048	45.625,00 €	2.465,75 €	206.771,52 €	77.563,47 €	- €	- €	206.771,52 €	77.563,47 €
26	2049			- €	- €	- €	- €	- €	- €
27	2050			- €	- €	- €	- €	- €	- €
28	2051			- €	- €	- €	- €	- €	- €
29	2052			- €	- €	- €	- €	- €	- €
30	2053			- €	- €	- €	- €	- €	- €
31	2054			- €	- €	- €	- €	- €	- €
32	2055			- €	- €	- €	- €	- €	- €
33	2056			- €	- €	- €	- €	- €	- €
34	2057	- €	- €	- €	- €	- €	- €	- €	- €
		1.140.625,00 €	61.643,75 €	1.360.949,52 €	810.801,36 €	599.396,33 €	576.342,63 €	761.553,19 €	234.458,74 €

