

Številka: 845-0003/2022  
Datum: 17.2.2023

**K TOČKI 3**

OBČINSKI SVET  
OBČINE RADLJE OB DRAVI

**ZADEVA: Elaborat o organiziranosti in opremljenosti gasilskih enot na območju občine Radlje ob Dravi**

<b>PREDLAGATELJ:</b>	župan, mag. Alan Bukovnik
<b>GRADIVO PRIPRAVIL:</b>	PGD Radlje ob Dravi in občinska uprava Občine Radlje ob Dravi
<b>POROČEVALEC:</b>	Primož Ternik, predsednik PGD Radlje ob Dravi
<b>PREDLOG OBRAVNAVAL:</b>	/
<b>PРАВNA PODLAGA:</b>	Zakon o varstvu pred naravnimi in drugimi nesrečami (Uradni list RS št. 51/06 – uradno prečiščeno besedilo, 97/10, 21/18 – ZNOrg in 117/22), Zakon o gasilstvu (Uradni list RS št. 113/05 – uradno prečiščeno besedilo, 23/19, 189/20 – ZFRO, 39/22 in 117/22 – ZVNDN-C) in 16. člen Statuta Občine Radlje ob Dravi (MUV, št. 28/2016, 35/2017in 11/2019
<b>OCENA STANJA:</b>	Na območju Občine Radlje ob Dravi delujeta 2 prostovoljni gasilski društvi. To sta PGD Radlje ob Dravi in PGD Vuhred.
<b>RAZLOGI ZA SPREJEM:</b>	S strani UO PGD Radlje ob Dravi smo prejeli sklep o nameri ustanovitve poklicnega jedra v gasilski enoti PGD Radlje ob Dravi.

### **PREDLOG REŠITVE / OBRAZLOŽITEV:**

Občina Radlje ob Dravi je odgovorna v okviru zakonskih pooblastil za področje varstva pred požarom na teritoriju celotne občine.

Gasilstvo je obvezna lokalna javna služba. Naloge gasilske službe so predvsem gašenje in reševanje ob požarih, izvajanje preventivnih nalog varstva pred požarom ter opravljanje določenih nalog zaščite, reševanja in pomoči ob naravnih ter drugih nesrečah.

Finančne in druge pogoje za delovanje gasilske službe zagotavljajo lokalne skupnosti, ki so tudi neposredno odgovorne za stanje požarnega varstva na svojem območju.

Pristojni občinski organ za opravljanje javne gasilske službe v skladu s tem zakonom določi zlasti:

1. obseg in način opravljanja javne gasilske službe,
2. začetek ali obdobje opravljanja javne gasilske službe,
3. organizacijo javne gasilske službe,
4. nadzor nad izvajanjem javne gasilske službe.

Občina mora na podlagi operativnega gasilskega načrta zagotavljati sredstva za:

- redno delovanje gasilskih enot z zagotavljanjem rednih zdravniških pregledov operativnih članov in zavarovanja,
- gasilsko zaščitno in reševalno opremo ter sredstva za opazovanje, obveščanje in alarmiranje, - vzdrževanje in obnavljanje gasilskih sredstev in opreme,
- izobraževanje in dopolnilno usposabljanje pripadnikov gasilskih enot,
- gradnjo in vzdrževanje objektov in prostorov za delovanje gasilstva,
- povračilo škode, ki so jo imeli gasilci pri opravljanju nalog gasilstva,
- povračilo škode, povzročene tretjim osebam, zaradi opravljanja nalog gasilstva
- opravljanje drugih dejavnosti gasilskih organizacij.

Predlagamo, da se podpre namera PGD Radlje ob Dravi o ustanovitvi poklicnega jedra, saj bi bila glede na kadrovske zasedbo, organiziranost, opremljenost in usposobljenost to najbolj primerno.

**MNENJE STROKOVNE SLUŽBE:** Gradivo je primerna podlaga za obravnavo na občinskem svetu.

**PRIMERJAVA Z DRUGIMI OBČINAMI:** Gasilstvo je obvezna lokalna javna služba. Financiranje in organizacija na nivoju lokalnih skupnosti sta še vedno zelo različni in odvisni od posluha posameznega občinskega vodstva za delovanje gasilstva. Obstajajo le priporočila o zagotavljanju 3 % sredstev primarne porabe občinskega proračuna za delovanja gasilstva.

**OCENA FINANČNIH POSLEDIC:** Sredstva, ki so potrebna za ustanovitev poklicnega jedra se predvidijo v proračunu za leto 2024.

**PREDLOG SKLEPA:** Občinski svet Občine Radlje ob Dravi podpira namero PGD Radlje ob Dravi o ustanovitvi poklicnega jedra v gasilski enoti PGD Radlje ob Dravi. V ta namen se v proračunu občine zagotovijo sredstva za delovanje poklicnega jedra.

**Pripravila: mag. Katja Burja Kotnik, Vodja urada za splošne zadev in razvoj**

**Pregledala: Marjana Švajger, direktorica OU**



**Župan  
Občine Radlje ob Dravi  
Mag. Alan Bukovnik**

**Priloge:**

- Elaborat o organiziranosti in opremljenosti gasilskih enot na območju Občine Radlje ob Dravi
- Elaborat o organiziranju poklicnega jedra v PGD Radlje ob Dravi



**OBČINA RADLJE OB DRAVI**  
Mariborska cesta 7, 2360 Radlje ob Dravi

**Številka: 845-0003/2022**

**Datum: 17.2.2023**

**ZADEVA: ELABORAT O ORGANIZIRANOSTI IN OPREMLJENOSTI GASILSKIH ENOT NA  
OBMOČJU OBČINI RADLJE OB DRAVI**

# Vsebina

1. UVOD.....	3
2. ZNAČILNOSTI OBMOČJA OBČINE.....	3
3. ANALIZA STANJA VARSTVA PRED NARAVNIMI IN DRUGIMI NESREČAMI .....	4
3.1 VEČJE NEVARNOSTI NA OBMOČJU OBČINE .....	5
3.1.1 Nevarnost za nastanek požara (v naseljih, v industriji, v naravi,...) .....	6
3.1.1.1 Požari v naravi.....	6
3.1.1.2. Požari na objektih .....	7
3.1.2 Nevarnost za nastanek potresa.....	7
3.1.3 Nevarnost ob nesreči zrakoplova.....	8
3.2 STATISTIČNI PREGLED NESREČ V OBDOBJU OD LETA 2012 DO 2022 (2.12.2022) ...	9
3.2.1. Število in vrsta intervencij.....	9
3.2.2 Primerjava števila intervencij z gasilskim enotami na Koroškem (III. kategorija) ....	9
4. ORGANIZIRANOST GASILSKE JAVNE SLUŽBE V OBČINI RADLJE OB DRAVI .....	10
4.1. Obveznosti Občine Radlje ob Dravi.....	11
4.2. Obstoječa organizacija gasilstva .....	11
4.2.1 Gasilska zveza Dravske doline .....	11
4.2.2 Gasilske enote v PGD.....	11
4.2.2.1. PGD Radlje ob Dravi .....	12
4.2.2.2. PGD Vuhred.....	12
5. PREDLOGI IN REŠITVE ZA OPTIMALNO ORGANIZACIJO IN OPREMLJENOST GASILSKIH ENOT.....	12
5.1. MOŽNOSTI ORGANIZIRANJA.....	13
6. PREDLOG .....	14
7. ZAKLJUČEK .....	14

## 1. UVOD

Sile za zaščito, reševanje in pomoč so razpoložljive zmogljivosti gospodarskih družb, zavodov ali drugih organizacij, lokalnih skupnosti in države, ki so namenjene zaščiti, reševanju in pomoči ob naravnih in drugih nesrečah. Merila za organiziranje, opremljanje in usposabljanje Civilne zaščite, gasilskih enot in drugih sil za zaščito, reševanje in pomoč ob naravnih in drugih nesrečah so urejena z Uredbo o organiziranju, opremljanju in usposabljanju sil za zaščito, reševanje in pomoč (Ur.L. RS, št. 92/2007 in spremembe 54/2009 ter 23/2011 v nadaljevanju Uredba).

## 2. ZNAČILNOSTI OBMOČJA OBČINE

**Radlje ob Dravi** so ena od občin v Dravski dolini. Občinsko središče je istoimensko naselje, ki je hkrati tudi upravno in gospodarsko središče za širšo okolico. Prostrani nasadi hmelja dajejo podobi kraja svojevrsten okvir.

Severno mejo občine Radlje ob Dravi tvori državna meja z Avstrijo, na zahodu jo omejuje občina Muta, jugozahodno občina Vuzenica, na vzhodu občina Podvelka, na jugo-jugovzhodu pa občina Ribnica na Pohorju. Strnjena naselja so razporejena po dolini reke Drave, na pobočjih Pohorja in Kozjanskega pa so raztreseni manjši zaselki in samotne kmetije. Skoraj dve tretjini ozemlja pokrivajo gozdovi, kar daje pokrajini videz domačnosti, gostoljubnosti in mehkoobe.

V preteklosti so geografi območje, kjer ležijo Radlje, prištevali k Pohorskemu Podravju. Novejša regionalizacija Slovenije pa to območje uvršča v pokrajino Pohorje, Strojna in Kozjak. Na jugozahodu jo omejujejo Vzhodne Karavanke, na jugu Konjiško hribovje, na jugovzhodu Dravinjske gorice, na vzhodu Dravska ravan, na severovzhodu Slovenske gorice in na severu meja s sosednjo Avstrijo. Osrednja enota pokrajine je reka Drava, njen največji vodotok, ki teče v smeri od zahoda proti vzhodu. Severno od Drave se vzpenja približno 50 km dolgo obmejno hribovje Kozjak, ki se na vzhodu pri Kamnici dotika Slovenskih goric. Kozjak delimo na Košenjak, ki obsega ozemlje med Dravo in Bistrico in Kozjak v ožjem pomenu besede med rečicama Bistrico in Pesnico. Redko se za Kozjak uporablja tudi ime Kobansko, ki izvira iz besede kobanica, kar pomeni ogrinjalo za slabo vreme iz lipovega lubja, ki so ga v preteklosti uporabljali domačini tega območja. Južno od Drave se nahaja Pohorje, ki se na severu prevesi v 50 km dolgo Dravsko dolino. Dravska dolina povezuje Panonsko kotlino in alpski svet. Radlje ob Dravi (371 m) so nastale v širšem delu Dravske doline v Muško-Radeljski kotlini na višjem robu širokega Radeljskega polja. Radeljsko polje je največja rečno-ledeniška nasipina v Dravski dolini, ki je že nekdaj omogočala razvoj kmetijstva navkljub neugodnemu podnebj.

Občina Radlje ob Dravi obsega teritorij 93,9 km<sup>2</sup> s 6178 prebivalci (SURS, H1 2020) in tako sodi med srednje velike občine v Sloveniji. Gostota prebivalstva je 66, 2 (število ljudi/km<sup>2</sup>).

Naselja v Občini Radlje ob Dravi:

Brezni vrh, Dobrava, Radelca, Radlje ob Dravi, Remšnik, Spodnja Orlica, Spodnja Vižinga, Sv. Anton na Pohorju, Sv. Trije kralji, Št. Janž pri Radljah, Vas, Vuhred, Zgornja Vižinga, Zgornji Kozji vrh.

V Občini Radlje ob Dravi so 4 krajevne skupnosti: Radlje ob Dravi, Remšnik, Sv. Anton na Pohorju in Vuhred.

V občini prevladujejo naselja s 100 do 300 prebivalci. Po številu prebivalcev izstopata strnjeni naselji Radlje ob Dravi (2812 prebivalcev) in Vuhred (750 prebivalcev). V naseljih hribovitih območij prevladujejo samotne kmetije.

Dolžina lokalnih cest LC je 95,845 km, dolžina Zbirne mestne ali zbirne krajevne LZ je 3,755 km, dolžina mestne ali krajevne ceste LK je 6,082 km, dolžina javnih poti 65,719 km.

Dolžina asfaltiranih cest AB asfalt ( 5+3 ) je 88,751 km.

Dolžina asfaltiranih z BNOS asfalt beton (6 cm) je 2,942 km.

Dolžina v makadamski izvedbi je 79,708 km.

Komunalna oskrba se izboljšuje, saj je okrog 64,46 % prebivalcev oskrbljenih s pitno vodo iz javnega vodovoda, 40,1 % je priklopljenih na javno kanalizacijsko omrežje. V organiziran odvoz odpadkov je vključenih 89,4 % gospodinjstev.

### **3. ANALIZA STANJA VARSTVA PRED NARAVNIMI IN DRUGIMI NESREČAMI**

Varstvo pred naravnimi in drugimi nesrečami zajema varstvo ljudi, živali, premoženja, kulturne dediščine in okolja pred naravnimi in drugimi nesrečami, da se zmanjša število nesreč, ter prepreči oziroma zmanjšanja število žrtev in drugih posledic. Ta celovit sistem organizirajo: država, občine in druge lokalne skupnosti. Obsega programiranje, načrtovanje, organiziranje, izvajanje, nadzor, financiranje ukrepov ter dejavnosti za varstvo pred naravnimi in drugimi nesrečami.

Varstvo pred naravnimi in drugimi nesrečami zagotavljajo:

- prebivalci Republike Slovenije kot posamezniki;
- prebivalci, prostovoljno organizirani v društva, strokovna združenja ter druge nevladne organizacije, ki opravljajo dejavnost, pomembno za varstvo pred naravnimi in drugimi nesrečami;
- javne reševalne službe;
- gospodarske družbe, zavodi in druge organizacije;
- lokalne skupnosti in
- država.

Varstvo pred naravnimi in drugimi nesrečami je enoten podsistem nacionalne varnosti države, ki je usklajen in povezan z drugimi podsistemi nacionalne varnosti; na ravni lokalnih skupnosti, regij in države. Ta podsistem je namenjen:

- zaščiti pred nevarnostmi
- pripravljenosti na nesreče
- preprečevanju nesreč
- reševanju in pomoči ob nesrečah
- sanaciji posledic nesreč.

Temelj sistema varstva pred naravnimi in drugimi nesrečami je v občinah, saj občine samostojno urejajo in izvajajo varstvo pred naravnimi in drugimi nesrečami na svojem območju. V skladu z 21. členom Zakona o lokalni samoupravi (Uradni list RS št. 94/07 – uradno prečiščeno besedilo, 76/08, 79/09, 51/10, 40/12 – ZUJF, 14/15 – ZUUJFO, 11/18 – ZSPDLSL-1, 30/18, 61/20 – ZIUZEOP-A in 80/20 - ZIUOOPE, v nadaljevanju: ZLS) so lokalne skupnosti med drugim zadolžene za opravljanje nalog na področju gospodarskega razvoja, načrtovanja prostorskega razvoja, opravljanja nalog na področju posegov v prostor in graditve objektov, urejanje prometa v občini, urejanje lokalnih javnih cest in javnih poti, vzdrževanje vodovodnih in energetskih komunalnih objektov, požarne varnosti in varstva pred naravnimi in drugimi nesrečami, pomoči in reševanja v primeru naravnih in drugih nesreč.

Vsebina in način priprave ocen ogroženosti ljudi, živali, premoženja, kulturne dediščine ter okolja ob naravnih in drugih nesrečah se urejata skladno z Navodilom o pripravi ocen ogroženosti (Uradni list RS, št. 39/95). Ocena ogroženosti se pripravi za vsako posamezno nevarnost naravne in druge nesreče. Pripravijo jo nosilci načrtovanja. To so pristojni državni in občinski organi ter gospodarske družbe, zavodi in druge organizacije, glede na stopnjo ogroženosti. Ocene ogroženosti, ki jo pripravijo nosilci načrtovanja za posamezno nesrečo, morajo biti med seboj usklajene.

Ocene ogroženosti so na ravni države pripravljene za:

- potres,
- velike požare v naravnem okolju,
- poplave,
- jedrsko ali radiološko nesrečo,
- nalezljive bolezni pri ljudeh,
- posebno nevarne bolezni živali,
- železniško nesrečo,
- nesrečo zrakoplova,
- nesreče z nevarnimi snovmi,
- žled in
- uporabo orožij ali sredstev za množično uničevanje v teroristične namene oziroma v terorističnem napadu s klasičnimi sredstvi.

### **3.1 VEČJE NEVARNOSTI NA OBMOČJU OBČINE**

Število vseh nesreč skupaj v letu 2022 je bilo 102.

Na ravni Občine so pripravljene sledeče ocene ogroženosti:

- zaradi požarov v naravnem okolju,
- ob jedrski ali radiološki nesreči,
- potres,
- ob nesreči zrakoplova,
- ogroženost oskrba s pitno vodo,
- ob pojavu epidemije oziroma pandemije nalezljive bolezni pri ljudeh.



### 3.1.1 Nevarnost za nastanek požara (v naseljih, v industriji, v naravi,...)

Požari se lahko pojavijo predvsem:

- v naravnem okolju,
- na objektih v bivalnem okolju,
- v industriji,
- na prometnih sredstvih.

V okviru naravnega okolja so požarno najbolj ogroženi gozdovi. Koroška regija sodi na podlagi ocene ogroženosti države ob velikem požaru v naravnem okolju v 3 razred, Občina Radlje ob Dravi pa v 2 razred. Kar pomeni, da je požarov v naravnem okolju, zlasti obsežnejših, v splošnem precej manj, pa tudi delež gozda, kot najpomembnejše kategorije naravnega okolja, je nižji kot na primer v občinah, ki sodijo v četrti ali tretji razred ogroženosti, zato so tudi škode ob požarih v naravnem okolju navadno manjše.

Razred ogroženosti	Stopnja ogroženosti
1	Zelo majhna
2	Majhna
3	Srednja
4	Velika
5	Zelo Velika

Na območju občine Radlje ob Dravi je požarno najbolj ogroženo območje

- naravno okolje (kmetijske in gozdne površine)
- naselja.

#### 3.1.1.1 Požari v naravi

Iz Ocene ogroženosti zaradi velikih požarov v naravnem okolju izhaja, da je Slovenija tretja najbolj gozdnata država v Evropi. Gozdovi prekrivajo kar 58 odstotkov površine. Posledice požarov v naravnem okolju, zlasti gozdnih požarov, so odvisne od tipa gozdnega požara, vrste in oblike gozda, časa nastanka in trajanja požara, velikosti pogorele površine in ekološke ranljivosti območja požara.

Požar v naravnem okolju lahko povzroči predvsem:

- naravna sila (strela, statični samovžig in samovžig),
- človek in tehnične naprave (z iskrenjem – vlaki, s segrevanjem ali z ognjem direktno ali indirektno, odprta kurišča, ki jih razpiha veter, dela v kmetijstvu in gozdarstvu, aktivnosti oboroženih sil, s požigi, odmetavanje cigaretnih ogorkov itn.).

Za načrtovanje ukrepov varstva gozdov pred požari se gozdovi razvrščajo v štiri stopnje požarne ogroženosti, in sicer:

- 1. stopnja požarne ogroženosti: zelo velika ogroženost;
- 2. stopnja požarne ogroženosti: velika ogroženost;
- 3. stopnja požarne ogroženosti: srednja ogroženost;
- 4. stopnja požarne ogroženosti: majhna ogroženost.

Podatki o požarni ogroženosti gozdov po občinah (Vir podatkov: Zavod za gozdove

## Slovenije, Gozdnogospodarski načrti gozdnogospodarskih območij 2011 – 2020)

OBČINA		površina gozda po stopnjah požarne ogroženosti gozda (ha)				
ŠIFRA	NAZIV	1. Zelo velika	2. velika	3. srednja	4. majhna	skupaj
	Radlje ob Dravi		30	1.411	4.658	6.099

**3.1.1.2. Požari na objektih**

Požari na objektih običajno povzročijo veliko materialno škodo, še zlasti v industriji. Najpogosteje do njih pride zaradi malomarnosti, neprevidnosti ali nevednosti. Največ požarov na objektih nastane zaradi samovžiga saj v dimnikih, kuhanja in okvar ter nepravilnega delovanja električnih in grelnih naprav. V industrijskih objektih so najbolj pogosti vzroki za nastanek požara brušenje, varjenje in pregrevanje.

**3.1.2 Nevarnost za nastanek potresa**

Potres je naravni pojav, ko v Zemljini notranjosti pride do nenadne sprostitve nakopičenih elastičnih napetosti, pri katerem se sproščena energija razširja v obliki seizmičnega valovanja. Ko potresno valovanje doseže površje z zadostno energijo, da povzroči neželene posledice na ljudi, objekte ali naravo, govorimo o potresu kot o naravni nesreči.

Pogostost potresov z močnimi poškodbami (VIII EMS) v Sloveniji pa vseeno ni zelo velika, glede na podatke iz približno zadnjih 300 let se takšen potres bodisi z nadžariščnim območjem v Sloveniji ali v bližnjih območjih sosednjih držav pojavi enkrat do štirikrat na 100 let. Slovenija je glede na karto potresne intenzitete razdeljena na tri območja in sicer na območja, ki jih lahko prizadene potres intenzitete VI, VII in VIII EMS. Dobra polovica ozemlja Slovenije leži na območju, kjer je mogoč potres intenzitete VIII EMS.

Potres sodi med nesreče, ki Slovenijo in Koroško, in s tem Občino Radlje ob Dravi najbolj ogrožajo. Slovenija je glede na karto potresne intenzitete razdeljena na tri območja in sicer na območja, ki jih lahko prizadene potres intenzitete VI, VII in VIII EMS, pri čemer sodi tudi Občina Radlje ob Dravi v območje intenzitete VII. EMS stopnje. Občine in regija so v tej oceni ogroženosti razvrščene v pet razredov ogroženosti ob potresu.

Razredi ogroženosti
1.
2.
3.
4.
5.

Regija	Občina	Število prebivalcev				Razred ogroženosti občine
		Območje VI po EMS	Območje VII po EMS	Območje VIII po EMS	Skupno število prebivalcev	
Koroška	Radlje ob Dravi		6016		6016	3

### 3.1.3 Nevarnost ob nesreči zrakoplova

V temeljnem načrtu ob nesreči zrakoplova je navedeno, da delež letalskega potniškega prometa v mednarodnem pomenu znaša okoli 15 %, analize nesreč zrakoplovov pa kažejo, da se večina vseh nesreč zrakoplovov, kar 85 %, zgodi na letališčih ali v njihovi neposredni bližini, predvsem pri vzletanju in pristajanju, na območju nadzorovanih con (CTR). Tako so najbolj ogroženi tisti prebivalci, ki živijo na območju letališč. Tudi druga letališča in večja registrirana vzletišča, na katerih vzletajo in pristajajo manjši športni zrakoplovi, lahko pomenijo možno potencialno nevarnost za nesrečo zrakoplovov, predvsem manjšega obsega. Zaradi številnih zračnih poti preko slovenskega zračnega prostora lahko na območju Občine Radlje ob Dravi pričakujemo tako nesreče zrakoplovov manjšega kot tudi večjega obsega. Poleg tega v zračnem prostoru in na ozemlju občine ne moremo izključiti velikih nesreč zrakoplovov, v katerih bi bila udeležena dva velika zrakoplova. V takih primerih bi lahko bilo prizadetih okrog 800 oseb na krovu zrakoplova in večje območje na zemlji. S stalništva nesreče zrakoplova je ogrožena celotna Koroška, vendar je verjetnost takega dogodka zelo majhna.

Rangiranje občine glede na kriterij

Razred ogroženosti	Stopnja ogroženosti
1	Majhna
2	Srednja
3	Velika
4	Zelo velika 1
5	Zelo velika 2

Zaradi številnih zračnih poti preko slovenskega zračnega prostora lahko na celotnem ozemlju Koroške pričakujemo tako nesreče zrakoplovov manjšega kot tudi večjega obsega, vendar je verjetnost, da do take nesreče pride, majhna, zato se je tudi Občina Radlje ob Dravi uvrstila v tretji razred ogroženosti.

Občina	Površina občine v km <sup>2</sup>	Število ljudi	Gostota poseljenosti	Rang območja parcel in CTR con mednarodnega ali mešanega letališča = Razred ogroženosti
Radlje ob Dravi	93,9	6016	64,1	3

### 3.2 STATISTIČNI PREGLED NESREČ V OBDOBJU OD LETA 2012 DO 2022 (2.12.2022)

#### 3.2.1. Število in vrsta intervencij

	2012	2013	2014	2015	2016	2017	2018	2019	2020	2021	2022
NARAVNE NESREČE	11	14	73	11	17	40	11	22	20	5	12
DRUGE NESREČE	2	2	0	5	12	23	24	18	9	24	22
NESREČE V PROMETU	40	26	32	48	36	33	40	31	16	18	25
POŽARI IN EKSPLOZIJE	13	15	15	11	15	12	8	10	7	12	6
ONESNAŽENJA, NESREČE Z NEVARNIMI SNOVMI	12	5	15	3	9	12	11	10	7	6	5
NUS	0	0	0	0	1	0	0	0	0	0	0
TEHNIČNA IN DRUGA POMOČ	12	17	32	30	25	17	11	14	38	22	32
	<b>90</b>	<b>79</b>	<b>167</b>	<b>108</b>	<b>115</b>	<b>137</b>	<b>105</b>	<b>105</b>	<b>97</b>	<b>87</b>	<b>102</b>

#### 3.2.2 Primerjava števila intervencij z gasilskim enotami na Koroškem (III. kategorija)

PGD/leto	2012	2013	2014	2015	2016	2017	2018	2019	2020	2021	2022
BREZNO - PODVELKA	25	17	41	15	28	68	44	17	14	16	23
DRAVOGRAD	31	32	36	32	26	68	28	30	24	29	32
MEŽICA	19	12	29	22	25	52	24	35	28	16	22
MISLINJA	24	5	78	19	26	25	24	35	28	36	65
MUTA	23	23	50	27	30	47	42	51	49	38	32
PREVALJE	33	22	89	42	45	120	86	53	71	18	53
RAVNE NA KOROŠKEM	11	9	19	6	5	14	5	4	19	10	37
RIBNICA - JOSIPDOL	9	12	44	12	10	26	28	19	29	17	34
SLOVENJ GRADEC	65	66	145	87	96	99	107	100	97	105	139
VUZENICA	18	5	26	11	16	24	19	57	25	21	13

#### **4. ORGANIZIRANOST GASILSKE JAVNE SLUŽBE V OBČINI RADLJE OB DRAVI**

Zakoni, ki urejajo področje požarnega varstva in gasilstva:

- Zakon o varstvu pred naravnimi in drugimi nesrečami (Uradni list RS, št. 51/06),
- Zakon o gasilstvu (Uradni list RS, št. 113/05 – uradno prečiščeno besedilo),
- Zakon o varstvu pred požarom (ZPov) (Uradni list RS, št. 3/07 – uradno prečiščeno besedilo),
- Zakon o društvih (Uradni list RS, št. 61/06, 58/09),
- Zakon o varstvu pred utopitvami (Uradni list RS, št. 42/07 – uradno prečiščeno besedilo),

Za izvrševanje posameznih nalog s področja varstva pred požarom in gasilstva v občini Radlje ob Dravi skrbijo naslednji organi oz. organizacije:

- Občina Radlje ob Dravi,
- Prostovoljno gasilsko društvo Radlje ob Dravi,
- Prostovoljno gasilsko društvo Vuhred,
- MORS Uprava RS za ZIR, Izpostava Slovenj Gradec,
- Inšpektorat Republike Slovenije za varstvo pred naravnimi in drugimi nesrečami Izpostava Celje,
- GRS Maribor, Reševalna skupina Radlje ob Dravi,
- druge organizacije in strokovne službe.

Glavni izvajalec intervencijskih ukrepov in nalog v občini so operativne gasilske enote. Organizacija gasilstva v občini se skladno z merili določi z operativnim gasilskim načrtom. Na podlagi operativnega gasilskega načrta občina zagotavlja sredstva za redno delovanje gasilskih enot, gasilsko zaščitno in reševalno opremo ter sredstva za opazovanje, obveščanje in alarmiranje, vzdrževanje in obnavljanje gasilskih sredstev in opreme, izobraževanje in dopolnilno usposabljanje pripadnikov gasilskih enot, gradnjo in vzdrževanje objektov in prostorov za delovanje gasilstva, povračilo škode, ki so jo imeli gasilci pri opravljanju nalog gasilstva, povračilo škode, povzročene tretjim osebam namenoma ali zaradi velike malomarnosti pri opravljanju nalog gasilstva (pri izvajanju dejavnosti zaščite, reševanja in pomoči ter pri usposabljanju in drugih službenih opravilih, ki so povezana z varstvom pred naravnimi in drugimi nesrečami), ter za opravljanje drugih dejavnosti gasilskih organizacij.

V Zakonu o gasilstvu je določeno, da se v letni tripartitni pogodbi o opravljanju javne gasilske službe, sklenjeni med lokalno skupnostjo, pristojno gasilsko zvezo in gasilskim društvom za gasilske enote prostovoljnih gasilskih društev določijo sredstva, ki jih zagotavlja pristojni občinski organ za opravljanje javne gasilske službe, zlasti za izvajanje intervencij, usposabljanje, plačevanje zdravstvenih pregledov, zavarovanja za primer poškodbe pri delu ali poklicne bolezni ter za druge pravice iz delovnega razmerja oziroma pravice, ki jih Zakon o gasilstvu določa za operativne gasilce, ter sredstva, ki jih občina namenja za usposabljanje gasilske mladine in druge društvene dejavnosti.

Na območju Občine Radlje ob Dravi delujeta 2 prostovoljni gasilski društvi. To sta PGD Radlje ob Dravi in PGD Vuhred.

## **4.1. Obveznosti Občine Radlje ob Dravi**

Občina Radlje ob Dravi je odgovorna v okviru zakonskih pooblastil za področje varstva pred požarom na teritoriju celotne občine.

Gasilstvo je obvezna lokalna javna služba. Naloge gasilske službe so predvsem gašenje in reševanje ob požarih, izvajanje preventivnih nalog varstva pred požarom ter opravljanje določenih nalog zaščite, reševanja in pomoči ob naravnih ter drugih nesrečah.

Finančne in druge pogoje za delovanje gasilske službe zagotavljajo lokalne skupnosti, ki so tudi neposredno odgovorne za stanje požarnega varstva na svojem območju.

Pristojni občinski organ za opravljanje javne gasilske službe v skladu s tem zakonom določi zlasti:

1. obseg in način opravljanja javne gasilske službe,
2. začetek ali obdobje opravljanja javne gasilske službe,
3. organizacijo javne gasilske službe,
4. nadzor nad izvajanjem javne gasilske službe.

Financiranje na nivoju lokalnih skupnosti je še vedno zelo različno in odvisno od posluha posameznega občinskega vodstva za delovanje gasilstva. Obstajajo le priporočila o zagotavljanju 3 % sredstev primarne porabe občinskega proračuna za delovanja gasilstva. Prav tako so bila izdelana merila za sofinanciranje gasilskih enot širšega pomena, s katerimi je urejen sistem sofinanciranja GE po enotnih kriterijih.

Občina zagotavlja sredstva za:

1. redno delovanje gasilskih enot,
2. gasilsko zaščitno in reševalno opremo ter sredstva za opazovanje, obveščanje in alarmiranje,
3. vzdrževanje in obnavljanje gasilskih sredstev ter opreme,
4. izobraževanje in dopolnilno usposabljanje pripadnikov GE,
5. gradnjo in vzdrževanje objektov in prostorov za delovanje gasilstva,
6. povračilo škode, ki so jo imeli gasilci pri opravljanju nalog gasilstva,
7. povračilo škode, povzročene tretjim osebam, zaradi opravljanja nalog gasilstva,
8. opravljanje drugih dejavnosti gasilskih organizacij.

SPREJETI DOKUMENTI OBČINE NA PODROČJU ORGANIZIRANOSTI GASILSTVA

- Pogodba o opravljanju gasilske službe v občini Radlje ob Dravi, z dne 9.1.2019

## **4.2. Obstoječa organizacija gasilstva**

### **4.2.1 Gasilska zveza Dravske doline**

Združuje gasilska društva in gasilske enote na nivoju občin Dravske doline, zaradi opravljanja organizacijskih in strokovno tehničnih nalog gasilstva.

Pomen in vloga GZ je jasno opredeljena v zakonodaji; GZ imajo možnost vplivati na pripravo programa dela, usposabljanje in opremljanje ter porabo državnih sredstev,

### **4.2.2 Gasilske enote v PGD**

Prostovoljne gasilske enote v gasilskih društvih opravljajo javno službo skladno z

zakonom o gasilstvu na osnovi pooblastila občine in v skladu z operativnim gasilskim načrtom lokalne skupnosti. Operativni gasilski načrt ureja organizacijo, obveščanje in alarmiranje ter delovanje gasilskih enot in je sestavni del načrta varstva pred požarom občine.

#### **4.2.2.1. PGD Radlje ob Dravi**

Društvo vodi upravni odbor, ki je sestavljen iz organizacijskih in operativnih funkcij. Nadzorni odbor šteje 3 člane. Najvišji organ društva je zbor članov. Gasilsko enoto vodi poveljnik s svojim namestnikom, dvema podpoveljnikoma in pomočniki, kateri skupaj tvorijo štab operative.

V enoti imajo 6 vozil, opremljenih po tipizaciji GZS. V nekatera vozila so dodali tudi dodatno opremo.

V okviru javne gasilke službe opravljajo gasilsko dejavnost. Ta je razdeljena na operativne in preventivne naloge. Operativne naloge so posredovanje ob požarnih in tehničnih intervencijah ter vseh ostalih dogodkih, na katerih posredujejo gasilci. Preventivne naloge zajemajo izobraževanja in osveščanje prebivalcev, evakuacijske vaje, sodelovanje z vrtci in šolami ter pregledovanje sistemov aktivne požarne zaščite...

V skladu z 20. členom Uredbe o organiziranju, opremljanju in usposabljanju sil za zaščito, reševanje in pomoč opravlja PGD Radlje ob Dravi tudi naloge zaščite in reševanja ob prometnih, industrijskih in drugih nesrečah, pri katerih so prisotne nevarne snovi, naloge tehničnega reševanja ob nesrečah v prometu in ob nesrečah na tekočih ter stoječih vodah ter druge naloge zaščite in reševanja širšega pomena.

#### **4.2.2.2. PGD Vuhred**

Vuhred s Svetim Antonom in spodnjim delom Orlice zajema 3260 ha in danes šteje 1160 prebivalcev. To območje preventivno in operativno pokrivajo gasilci Vuhreda

Skladno z Uredbo o organiziranju, opremljanju in usposabljanju sil za zaščito, reševanje in pomoč lahko za reševanje iz vode usposobijo ,do šest gasilcev, potapljačev z avtonomno potapljaško opremo za reševanje iz vode.

## **5. PREDLOGI IN REŠITVE ZA OPTIMALNO ORGANIZACIJO IN OPREMLJENOST GASILSKIH ENOT**

Merila za organiziranje, opremljanje in usposabljanje gasilskih enot so določena z Uredbo o organiziranju, opremljanju in usposabljanju sil za zaščito, reševanje in pomoč (Uradni list RS št. 92/07, 54/09, 23/11 in 27/16, v nadaljevanju: uredba).

Gasilske enote se organizirajo na podlagi meril za organiziranje in opremljanje gasilskih enot, ki so določena v prilogi in so sestavni del uredbe. Enote opravljajo naloge gasilstva ter druge splošne reševalne naloge na podlagi odločitve pristojnega občinskega, pokrajinskega ali državnega organa v skladu z načrti in predpisi.

Gasilske enote so glede na merila razvrščene v sedem kategorij, katerim je prilagojena kadrovska sestava enot in njihova tehnična opremljenost. Gasilske enote (v nadaljnjem besedilu: GE) se razvrstijo v posamezne kategorije glede na potrebno

število gasilcev in tehnično opremljenost. Število gasilcev in tehnična opremljenost za posamezno kategorijo GE se določi na podlagi teh meril in drugih značilnosti območja delovanja GE, ki je določen z operativnim gasilskim načrtom. Druge značilnosti so zlasti organiziranost, velikost, opremljenost ter oddaljenost GE in druge značilnosti, zaradi katerih se pri določitvi kategorije posamezne GE ali osrednje GE lahko odstopi od meril, določenih s to uredbo.

Osnovna merila za organiziranje in opremljanje GE so:

- a) za naselja:
  - število prebivalcev,
  - tip naselij glede na gostoto in način pozidave, stopnjo razvitosti ter storitvene, oskrbovalne, proizvodne in kmetijske dejavnosti;
- b) za gospodarske družbe, zavode in druge organizacije:
  - požarna ali eksplozijska nevarnost tehnološkega procesa,
  - število zaposlenih,
  - površina in razmestitev objektov,
  - oddaljenost ustrezne gasilske enote;
- c) za gozdove: površina in vrsta gozdov;
- d) za vodne površine: velikost in vrsta vodnih površin.

## **5.1. MOŽNOSTI ORGANIZIRANJA**

- a.) PGD (obstoječa organizacija)
- b.) PGD s poklicnim jedrom
- c.) USTANOVITEV JAVNEGA ZAVODA

### **A.) PROSTOVOLJNO GASILSKO DRUŠTVO**

V pogodbi o opravljanju lokalne gasilske javne službe se za gasilske enote PGD določijo sredstva, ki jih zagotavlja Občina, zlasti za izvajanje intervencij, usposabljanje, plačevanje zdravstvenih pregledov, zavarovanja za primer poškodbe pri delu ali poklicne bolezni ter za druge pravice iz delovnega razmerja oziroma pravice, ki jih ta zakon določa za operativne gasilce, ter sredstva, ki jih občina namenja za usposabljanje gasilske mladine in druge društvene dejavnosti.

#### Slabosti:

- prostovoljci zaposleni pri drugih delodajalcih
- odzivnost
- odsotnost v dopoldanskem času
- vedno manj prostovoljcev

#### Prednosti:

- pripadnost
- prostovoljstvo

### **B.) PROSTOVOLJNO GASILSKO DRUŠTVO S POKLICNIM JEDROM**

#### Slabosti:



- usklajevanje poklicnih in prostovoljnih gasilcev (strah pred izpadom operative, ki ne bo organizirana poklicno)

Prednosti:

- poklicna usposobljenost
- odzivnost
- prisotnost v dopoldanskem času za pokrivanje intervencij (skupina najmanj 3 gasilcev)
- prostovoljci in poklicni gasilci se dopolnjujejo in delujejo na intervencijah kot ena enota.

Primer PGD s poklicnim jedrom: Postojna, Ilirska Bistrica, Trbovlje.

### **C.) JAVNI ZAVOD**

Slabosti:

- organiziranost kot javni zavod (krovni zakon je Zakon o zavodih; ustanovitelj je Občina)
- stroški delovanja javnega zavoda (zaposleni, direktor, režijski kader,..)/ število prebivalcev

Prednosti:

- odzivnost po službeni dolžnosti
- poklicna usposobljenost

V 13 občinah so ustanovljeni javni gasilski zavodi (Celje, Domžale, Kranj, Sežana, Nova Gorica, Krško, Ajdovščina, Ravne na Koroškem, Koper, Novo Mesto, Jesenice, Maribor, Ljubljana)

## **6. PREDLOG**

S strani Prostovoljnega gasilskega društva Radlje ob Dravi smo bili 7.12.2022 obveščeni, da je Upravni odbor na redni seji dne 2.12.2022 sprejel sklep o nameri ustanovitve poklicnega jedra v gasilski enoti PGD Radlje ob Dravi.

**Priloga:** elaborat o organiziranju poklicnega jedra v PGD Radlje ob Dravi

## **7. ZAKLJUČEK**

Naloga PGD je, da skrbi za ustrezno usposobljenost in izobraženost svoje enote, naloga Občine pa, da finančno omogoči izobraževanje in usposabljanje gasilcev ter njihovo ustrezno opremljenost.

Občina mora na podlagi operativnega gasilskega načrta zagotavljati sredstva za:

- redno delovanje gasilskih enot z zagotavljanjem rednih zdravniških pregledov operativnih članov in zavarovanja,
- gasilsko zaščitno in reševalno opremo ter sredstva za opazovanje, obveščanje in alarmiranje, - vzdrževanje in obnavljanje gasilskih sredstev in opreme,
- izobraževanje in dopolnilno usposabljanje pripadnikov gasilskih enot,
- gradnjo in vzdrževanje objektov in prostorov za delovanje gasilstva,

- povračilo škode, ki so jo imeli gasilci pri opravljanju nalog gasilstva,
- povračilo škode, povzročene tretjim osebam, zaradi opravljanja nalog gasilstva
- opravljanje drugih dejavnosti gasilskih organizacij.

Predlagamo, da se podpre namera PGD Radlje ob Dravi o ustanovitvi poklicnega jedra, saj bi bila glede na kadrovske zasledbe, organiziranost, opremljenost in usposobljenost to najbolj primerno.

Končno odločitev o kakršnihkoli spremembah sprejme župan na predlog gasilskega poveljstva PGD Radlje ob Dravi in občinske strokovne službe.

Gasilci so in bodo tisti, ki skrbijo za varnost občanov ter njihovega premoženja v primeru naravnih in drugih nesreč. Verjetno ima vsaka organiziranost tako dobre kot slabe plati. V primeru spremembe organiziranosti, bi se povečala operativna sposobnost gasilskih enot na področju občine Radlje ob Dravi. To pa bi pomenilo tudi večjo varnost občanov in hkrati večjo sposobnost interveniranja v primeru naravnih katastrof, večjih požarov, prometnih nesreč (odpiranje vrat, nudenje asistencije nujne medicinske pomoči), reševanju obolelih z AED, pomoči pri HNMP in NMP pri prevozih poškodovanih in obolelih s helikopterjem in drugih nesreč, ki pretijo na prebivalstvo in okolje. Na koncu je najpomembnejše, da pomagamo tistim, ki pomoč potrebujejo, in da je delo strokovno opravljeno.

**Pripravili:**

- PGD Radlje ob Dravi
- Občinska uprava Občine Radlje ob Dravi

# **PROSTOVOLJNO GASILSKO DRUŠTVO RADLJE OB DRAVI**

**Pohorska cesta 22  
2360 Radlje ob Dravi**

Davčna številka: 38004526

Tel. Predsednik: 041/556-156  
Tel. Poveljnik: 041/930-176  
Tel. Tajnik: 041/332-871



## **ELABORAT O ORGANIZIRANJU POKLICNEGA JEDRA V PGD RADLJE OB DRAVI**

Radlje ob Dravi, 16.2.2023

## Vsebina

1. ZAKONSKE PODLAGE O USTANOVITVI POKLICNEGA JEDRA.....	3
2. ORGANIGRAM ORGANIZIRANOSTI JAVNE GASILSKE SLUŽBE V OBČINI .....	4
3. NALOGE, KI JIH OPRAVLJA POKLICNO JEDRO PRI PGD RADLJE OB DRAVI .....	5
4. OPIS DEL IN NALOG POKLICNEGA JEDRA PRI PGD RADLJE OB DRAVI.....	6
5. MERILA ZA ORGANIZIRANJE IN OPREMLJANJE POKLICNEGA JEDRA IN OPERATIVNE ENOTE PGD RADLJE OB DRAVI .....	9
6. SISTEMIZACIJA POKLICNEGA JEDRA .....	12
7. FINANČNA KONSTRUKCIJA POKLICNEGA JEDRA .....	13

## 1. ZAKONSKE PODLAGE O USTANOVITVI POKLICNEGA JEDRA

Zakon o gasilstvu (Uradni list RS, št. 113/05 – uradno prečiščeno besedilo, 23/19, 189/20 – ZFRO, 39/22 in 117/22 – ZVNDN-C; v nadaljevanju: ZGas), ki določa naloge, organizacijo in status gasilstva, med drugim v drugem poglavju normativno ureja nosilce in naloge, organizacijo in status prostovoljnih gasilskih enot v gasilskih društvih. Prostovoljne gasilske enote v gasilskih društvih opravljajo javno gasilno službo, če izpolnjujejo z zakonom o gasilstvu določene pogoje in če jih za opravljanje javne gasilske službe določi pristojni organ lokalne skupnosti.

Pristojni organ lokalne skupnosti, ki določi obseg opravljanja javne gasilske službe določi:

1. obseg in način opravljanja javne gasilske službe
2. začetek ali obdobje izvajanja javne gasilske službe
3. sredstva za opravljanje javne gasilske službe
4. sredstva, namenjena za usposabljanje gasilske mladine, članov operative in za druge društvene dejavnosti
5. organizacijo javne gasilske službe
6. nadzor nad izvajanjem javne gasilske službe

Obseg in način opravljanja javne gasilske službe se določita v skladu z merili za organiziranje in opremljanje gasilskih enot. Župan Občine Radlje ob Dravi je s pogodbo (845-0001/2019-08) o opravljanju lokalne javne gasilske službe v Občini Radlje ob Dravi za opravljanje javne gasilske službe na območju Občine Radlje ob Dravi določil operativno gasilsko enoto Prostovoljnega gasilskega društva Radlje ob Dravi in PGD Vuhred. Prav tako je s sklepom opredelil način organiziranja in sicer v skladu z Uredbo o organiziranju, opremljanju in usposabljanju sil za zaščito, reševanje in pomoč enot (Uradni list RS, št. 92/07, 54/09, 23/11 in 27/16, v nadaljevanju: Uredba).

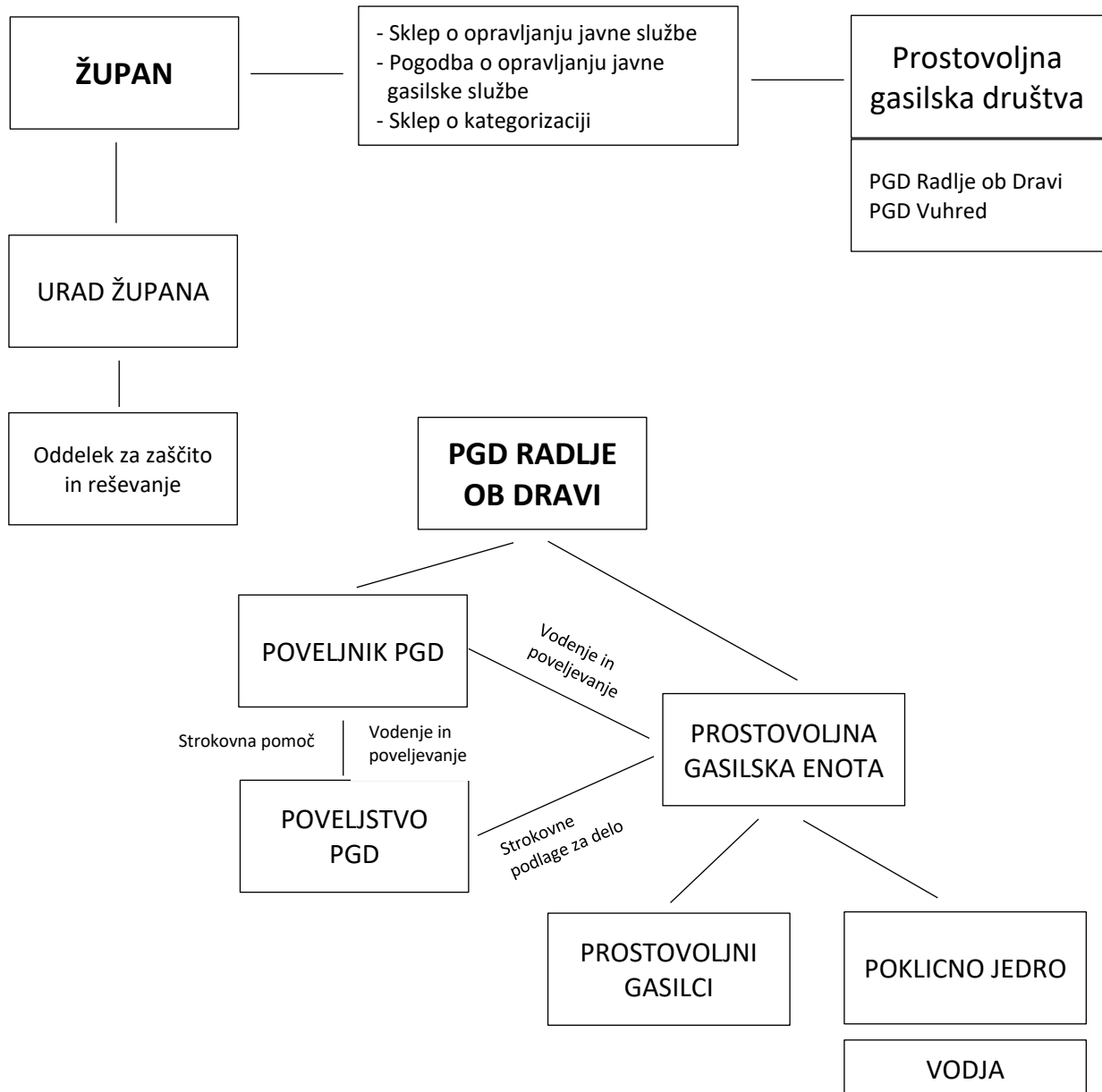
PGD Radlje ob Dravi je bilo z Uredbo imenovano za naloge zaščite in reševanja ob prometnih, industrijskih in drugih nesrečah, pri katerih so prisotne nevarne snovi, naloge tehničnega reševanja ob nesrečah v prometu in ob nesrečah na tekočih ter stoječih vodah ter druge naloge zaščite in reševanja širšega pomena. Območje delovanje za navedene naloge obsegajo na območju Občin Radlje ob Dravi, Muta, Vuzenica, Ribnica na Pohorju in Podvelka.

S sprejetjem sklepa (št. 845-002/2008, z dne 9.4.2008) o kategorizaciji prostovoljnih gasilskih enot v Občini Radlje ob Dravi je bilo Prostovoljno gasilstvo društvo Radlje ob Dravi uvrščeno v III. kategorijo, ki med drugim določa, da se v skladu s 23. členom Zakona o gasilstvu lahko v skladu z merili za organiziranje in opremljanje gasilskih enot ustanovi poklicno jedro s poklicnimi gasilci, kot sestavni del prostovoljne gasilske enote. To med drugim pomeni, da sta oba dela gasilske enote (prostovoljni in poklicni) enakovredna, za izvrševanje operativnih in drugih nalog pa odgovorna poveljniku PGD Radlje ob Dravi, ki je odgovoren za organizacijo in strokovno delo celotne enote.

Poveljnik PGD Radlje ob Dravi skrbi še za: intervencijsko pripravljenost enote, njeno strokovno usposobljenost in brezhibnost gasilske zaščitne ter reševalne opreme. Ob intervenciji po možnosti vodi gasilsko enoto.

PGD Radlje ob Dravi ima pravno podlago za ustanovitev poklicnega jedra v Sklepu o kategorizaciji prostovoljnih gasilskih društev v Občini Radlje ob Dravi. To pomeni, da mora v okviru prostovoljne gasilske enote ustanoviti poklicno jedro, ki ga bo sestavljalo najmanj 3 poklicni gasilci oz. zaposleni delavci. Le ti so sestavni del operative enote, za katere poleg določb, ki veljajo za prostovoljne gasilce, veljajo tudi določbe, ki urejajo status poklicnih gasilcev v poklicnem jedru. Tako bo poklicno jedro opravljalo vse tiste naloge, ki so določene v tem elaboratu in bodo natančno precizirane z internimi akti poveljnika PGD Radlje ob Dravi.

## 2. ORGANIGRAM ORGANIZIRANOSTI JAVNE GASILSKE SLUŽBE V OBČINI



### LEGENDA:

- \* PGD so za opravljanje javne službe odgovorna županu, ki preko svojih služb opravlja nadzor nad izvajanjem javne službe
- \* Poveljstvo PGD Radlje ob Dravi je strokovni organ, ki ga vodi poveljnik PGD
- \* Vodja poklicnega jedra je odgovoren za delo poklicnega jedra, za svoje delo pa je odgovoren poveljniku PGD
- \* V intervenciji je prostovoljna gasilska enota odgovorna poveljniku oz. vodji intervencije

### 3. NALOGE, KI JIH OPRAVLJA POKLICNO JEDRO PRI PGD RADLJE OB DRAVI

Operativne naloge poklicnega jedra so: gašenje in reševanje ob požarih, prometnih, okoljskih oziroma ekoloških ter industrijskih nesrečah, opravljanje nalog zaščite in reševanja oseb ter premoženja ob naravnih in drugih nesrečah ter druge splošne reševalne naloge. Operativne naloge gasilstva so tudi preventivne, in sicer izvajanje ukrepov varstva pred požarom, ki jih gasilskim enotam določajo predpisi s področja varstva pred požarom, usposabljanja in vaje za izvajanje operativnih nalog gasilstva.

Druge naloge gasilstva se izvajajo kot pridobitna dejavnost in se ne uvrščajo med operativne naloge gasilstva, zlasti izvajanje požarne straže, požarnega varovanja ter drugih ukrepov varstva pred požarom na podlagi pooblastil pristojnega organa, vzdrževanje gasilnikov, pregledovanje in preizkušanje hidrantnega omrežja, zagotavljanje pitne vode za prebivalce in živino ter posojanje zaščitne in reševalne opreme.

#### **3.1 OPERATIVNE NALOGE**

1. Sodelovanje ob intervencijah (v okviru prostovoljne gasilske enote ali samostojno).
2. Opravljanje dežurne službe.
3. Opravljanje dežurne službe za protipožarno varovanje.
4. Vzdrževanje objektov, gasilsko zaščitno reševalne opreme ter voznega parka.
5. Udeležba na usposabljanjih in izobraževanjih.
6. Druge naloge v skladu z ZGas.

#### **3.2 STORITVENA DEJAVNOST**

1. Opravljanje storitev (prevozi vode, čiščenje in pranje kanalizacije, čiščenje in pranje cest, izvajanje požarne straže, požarno varovanje, razna druga dežurstva).
2. Opravljanje pregledov in preizkušanje hidrantnega omrežja  
*(Pravilnik o preizkušanju hidrantnih omrežij, Uradni list RS, št. 22/95, 102/09 in 60/20).*
3. Strokovna pomoč pri izdelavi požarnih načrtov, predvsem za večja podjetja, s katerimi bo PGD Radlje ob Dravi podpisalo pogodbo.
4. Popravilo in servisiranje gasilnih aparatov  
*(Pravilnik o minimalnih tehničnih in drugih pogojih za vzdrževanje ročnih in prevoznih gasilnih aparatov, Uradni list RS, št. 108/04, 116/07, 102/09 in 55/15).*
5. Vodenje evidenc o delovanju radijskih postaj – UKW zveze ter vzdrževanju gasilsko zaščitne opreme.

## 4. OPIS DEL IN NALOG POKLICNEGA JEDRA PRI PGD RADLJE OB DRAVI

### 4.1 OPERATIVNE NALOGE

#### **1. SODELOVANJE OB INTERVENCIJAH**

- \* v okviru prostovoljne gasilske enote PGD
- \* samostojno – odvisno od velikosti intervencije
- \* reševanje v prometnih nesrečah
- \* reševanje ob razlitju nevarnih snovi
- \* posredovanje ob požarih
- \* posredovanje ob naravnih in drugih nesrečah
- \* ostale intervencije

#### **2. OPRAVLJANJE DEŽURNE SLUŽBE**

- \* vodenje knjige za čas izmene (dogodki, stanje naprav, vozil in opreme)
- \* predaja in prevzem dežurstva – pregled knjige dežurstva, pregled vozil in opreme, pregled prostorov ter podpis prevzema dežurstva v knjigo dežurstva
- \* aktiviranje enote PGD
- \* aktiviranje ostalih PGD in preventivni izvoz s ciljem skrajšanja intervencijskega časa
- \* zbiranje podatkov o delovanju naprav za alarmiranje ter javljanje za to pristojnim osebam
- \* vodenje evidence o delovanju naprav za alarmiranje
- \* vodenje evidence o delovanju pozivnikov operativne enote PGD Radlje ob Dravi
- \* izdelava požarnih poročil in dostava poročil za zaščito in reševanje
- \* javljanje o intervenciji na regijski center za obveščanje
- \* na vprašanja občanov v zvezi z ukrepi varstva pred požarom dajati pojasnila in priporočila
- \* v primeru obiska raznih skupin z namenom ogleda PGD predstaviti PGD in njegovo delovanje ter prikazati gasilsko zaščitno reševalno opremo s soglasjem predsednika ali poveljnika PGD
- \* v primeru napovedanih skupin (predšolska ali šolska mladin, druga zainteresirana javnost) v zvezi z ukrepi varstva pred požarom opraviti strokovna predavanja in po možnosti prikazati tudi praktični prikaz gašenja in reševanja
- \* urejanje požarnih načrtov za objekte (evidenca, ažuriranje, obveščanje zavezancev, ipd.)

#### **3. OPRAVLJANJE DEŽURNE SLUŽBE ZA PROTIPOŽARNO VAROVANJE**

- \* sodelovanje pri pripravi pogodbe o opravljanju dežurstva na protipožarnih napravah v podjetjih, ki imajo takšne naprave že montirane
- \* izvesti pregled naprav in objekta ob vsakem javljanju sistema aktivne požarne zaščite (SAPZ), in sicer sistem za odkrivanje in javljanje požara, ponovno spraviti napravo v pogon, v kolikor je to mogoče in obvestiti o stanju za to odgovorne osebe
- \* izdelava zapisnika ob pregledu in ugotovitvah



#### **4. VZDRŽEVANJE OBJEKTOV, GASILSKO ZAŠČITNO REŠEVALNE OPREME TER VOZNEGA PARKA**

- \* redno vzdrževanje gasilsko zaščitno reševalne opreme ter izvajanje popravila
- \* pregled in čiščenje gasilsko zaščitno reševalne opreme ter vozil po vsaki intervenciji
- \* nadomeščanje pokvarjene in neuporabne gasilsko zaščitne reševalne opreme v intervencijskih vozilih
- \* čiščenje in vzdrževanje vseh prostorov za operativno dejavnost PGD in poklicnega jedra (garaže, garderobe, sanitarni prostori, hodniki, delavnica, skladišče, pisarna, dežurna soba, predavalnica, kuhinja, skladišče, stolp, okolica in parkirni prostori)
- \* čiščenje in vzdrževanje vse prostorov in okolice na regijskem poligonu, katerega ima v upravljanju PGD Radlje ob Dravi
- \* čiščenje in vzdrževanje vozil ter manjša popravila (nameščanje verig, redno mazanje, skrb za delovanje svetlobnih teles, pregled vozil, itd.)
- \* dnevni in tedenski pregledi vozil
- \* priprava vozil za tehnični pregled in urediti tehnični pregled

#### **5. UDELEŽBA NA USPOSABLJANJIH IN IZOBRAŽEVANJIH:**

- \* reševanje ob prometnih nesrečah
- \* reševanje ob razlitju nevarnih snovi
- \* vodje intervencij
- \* nosilca dihalnega aparata
- \* preglede hidrantnega omrežja
- \* polnjenje gasilnih aparatov
- \* polnjenje tlačnih posod
- \* preglede dihalnih aparatov
- \* UKW zveze
- \* Ostala izobraževanja in usposabljanja na področju gasilstva ter zaščite in reševanja

#### **6. DRUGE NALOGE V SKLADU Z ZGas**

### **4.2 STORITVENA DEJAVNOST**

#### **1. OPRAVLJANJE STORITEV**

- \* prevozi pitne vode in razni drugi prevozi vode
- \* čiščenje in pranje kanalizacije ter prepustov
- \* čiščenje in pranje cest
- \* izvajanje požarne straže
- \* dežurstva ob prireditvah
- \* dežurstvo na različnih prireditvah, kjer mora biti po zakonu zagotovljena požarna straža

#### **2. OPRAVLJANJE PREGLEDOV IN PREIZKUŠANJE HIDRANTNEGA OMREŽJA**

- \* sodelovanje pri pripravi pogodb o opravljanju pregledov in meritev hidrantnega omrežja pri vseh, ki takšne preglede in preizkuse morajo imeti
- \* izdelava protokolov o pregledih in meritvah
- \* obveščanje za to odgovorne osebe o napakah na omrežju
- \* vodenje evidence o pregledih in meritvah na hidrantnem omrežju

### **3. STROKOVNA POMOČ PRI ZDELAVI POŽARNIH NAČRTOV**

- \* strokovna pomoč pri izdelavi požarnih načrtov v sodelovanju s podjetji, s katerimi se podpiše pogodba o izvajanju požarne varnosti
- \* izvajati redne preglede po določenem programu (preventivni pregledi – obhodi)
- \* obveščati pristojne osebe o stanju varstva pred požarom

### **4. POPRAVILO IN SERVISIRANJE GASILNIH APARATOV**

- \* pregled, preizkus, servis in vzdrževanje gasilnika
- \* voditi evidenco o izvedenih servisih gasilnikov
- \* obveščati stranke o stanju gasilnikov
- \* obveščati stranke o dnevu pregleda
- \* zagotavljati rezervne dele

### **5. VODENJE EVIDENC O DELOVANJU RADIJSKIH POSTAJAH – UKW ZVEZE**

- \* zbiranje podatkov in vodenje evidence o delovanju UKW zvez za PGD
- \* zbiranje podatkov in vodenje evidence o delovanju UKW zvez na območju GZ Dravske doline

## 5. MERILA ZA ORGANIZIRANJE IN OPREMLJANJE POKLICNEGA JEDRA IN OPERATIVNE ENOTE PGD RADLJE OB DRAVI

### RAZVRSTITEV GASILNIH ENOT

Na osnovi meril za razvrščanje gasilnih enot je prostovoljno gasilsko društvo Radlje ob Dravi razvrščeno v III. kategorijo s poklicnim jedrom in 32 prostovoljnih operativnih gasilcev. Za kategorijo je bil izdan tudi sklep (št. 845-002/2008, z dne 9.4.2008) iz strani Občine Radlje ob Dravi, ki ga je podpisal župan.

### PRIPADAJOČA GASILSKA VOZILA IN OPREMA

#### VOZILA

PGD Radlje ob Dravi mora za izvajanje javne lokalne gasilske službe in izvajanje nalog zaščite in reševanja v skladu z Uredbo minimalno imeti naslednja vozila v svojem voznem parku:

GVC – 16/25 (GVC-1)	gasilsko vozilo s cisterno s 2500 l vode
GVC – 24/50 (GVC-2)	gasilsko vozilo s cisterno s 5000 l vode
TRV-D	tehnično reševalno vozilo z avtodvigalom
GVM-1	gasilsko vozilo za prevoz moštva
HTRV-1	hitro tehnično reševalno vozilo
OV-1	orodno vozilo

Vozila morajo biti skladno s tipizacijo gasilskih vozil opremljena s predpisano opremo ter opremljena s skupno opremo za zaščito gasilcev in delo v posameznih intervencijah. V tipizaciji gasilskih vozil je točno opredeljena potrebna oprema za posamezne tipe vozil in amortizacijska doba vozil.

### OSEBNA VAROVALNA OPREMA

Osebna varovalna oprema	Število (kos)
gasilska zaščitna obleka (hlače, jakna)	1
gasilska zaščitna čelada	1
Gasilski zaščitni škornji ali visoki zaščitni čevlji	1
gasilske zaščitne rokavice	1
gasilski delovni pas	1
podkapa	1

Znesek za osebno varovalno opremo za 1 gasilca znaša cca. 2.500,00 EUR.

Z veljavnimi predpisi se izdela poseben pravilnik za zamenjavo ali dodelitev nove opreme.

### OSEBNA DELOVNA OBLAČILA

Kot vsak zaposlen, morajo tudi delavci poklicnega jedra pri PGD Radlje ob Dravi imeti svojo osebno delovno oblačilo. Uniforma in delovna obleka je izdelana v skladu s pravili za poklicne gasilce, za zaposlene poklicne gasilce.

Gasilec potrebuje naslednjo opremo:

<b>Gasilska uniforma</b>		
kapa	kos	1
suknjič	kos	1
hlače	kos	1
srajca	kos	1
čevlji	kos	1
kravata	kos	1
plašč	kos	1
gasilski pas	kos	1

<b>Delovna obleka</b>		
kapa	kos	1
bluza	kos	1
hlače	kos	3
srajca	kos	2
jopič	kos	1
čevlji	kos	1
vetrovka	kos	1
nogavice	kos	4
majica – kratek rokav	kos	5
delovne rokavice	kos	3
pas za hlače	kos	1

Gasilska uniforma in delovna obleka s pripadajočo opremo za 1 gasilca znaša cca. 1.000 EUR.

### **SKUPNA ZAŠČITNA OPREMA**

zaščitne obleke pred visokimi temperaturami
zaščitne obleke za nevarne snovi
zaščitni predpasniki za nevarne snovi
zaščitne rokavice za nevarne snovi
izolirni dihalni aparati
hlačni ščitniki za zaščito nog
reševalne vrvi
varovalno orodje in oprema
ročni in prevozni gasilniki
razne črpalke
elektro agregati
lestve, reševalno orodje in oprema
oprema za zaščito sluha in vida
druga zaščitna oprema

Za skupno zaščitno opremo se izdelava skladno s tipizacijo in dejanskimi potrebami poseben načrt nabave oz. je upoštevana vsakoletni plan nabave, ki se določi na predlog poveljstva PGD in se tudi cenovno ovrednoti za tekoče letno obdobje.

**PRAVILNIK O UPORABI OSEBNIH DELOVNIH OBLAČIL IN OSEBNE VAROVALNE OPREME**

Za uporabo, dodeljevanje in zamenjavo delovnih oblačil ter osebne varovalne opreme se izdela pravilnik po katerem je možno določiti čas uporabe ter način zamenjave.

Zaščitna sredstva je možno zamenjati na osnovi opravljenih delovnih dni ali v izrednih primerih, ko pride do uničenja zaradi višje sile – v primeru intervencij, vaj ali usposabljanj.

Gasilska uniforma:

Gasilska uniforma se naj zamenja glede na uničenje ali v rednem času na 10 let.

Predpisana delovna obleka:

<i>Naziv zaščitnega sredstva</i>	<i>Normativ</i>
delovna kapa	2 leti
delovna bluza	1 leto
delovne hlače	1 let
delovna srajca	½ leta
jopič – pulover	2 leti
delovni čevlji – nizki	1 leto
vetrovka – bunda	4 leta
zaščitne nogavice	3 mesece
majica – kratek rokav	1 leto
delovne rokavice	4 mesece
pas za hlače	2 leti

Možnost, da se dodeli:

<i>Naziv zaščitnega sredstva</i>	<i>Normativ</i>
delovni kombinezon	1 leto
brisača – frotir	½ leta
dežni plašč	4 leta
gumi škornji - navadni	2 leti

Osebna varovalna oprema:

Osebna varovalna oprema se predpiše za vsakega delavca poklicnega jedra. Normativ za zamenjavo se določi po pravilniku, vendar je treba predvideti tudi izredno zamenjavo zaradi možnosti uničenja v intervencijah.

<i>Naziv zaščitnega sredstva</i>	<i>Normativ</i>
Gasilska zaščitna obleka (hlače, bluza)	3 leta
Gasilska čelada	6 let
Gasilski zaščitni škornji	2 leti
Gasilski zaščitni škornji – visoki	2 leti
Gasilske zaščitne rokavice	2 leti
Gasilski zaščitni pas	6 let
Gasilska sekirica	po potrebi
Signalna piščalka	po potrebi

## 6. SISTEMIZACIJA POKLICNEGA JEDRA

Vodja poklicnega jedra oz. vodja skupine	1 zaposlen
Poklicni gasilec	1 zaposlen
Poklicni gasilec ali serviser	1 zaposlen

POGOJI, KI JIH MORA IZPOLNJEVATI ZAPOSLENI V POKLICNEM JEDRU, da:

- \* je državljan RS
- \* je polnoleten
- \* je član PGD Radlje ob Dravi oziroma član druge prostovoljne gasilske organizacije
- \* ima IV. stopnjo strokovne izobrazbe tehnične smeri za delovno mesto: Serviser
- \* ima V. stopnjo strokovne izobrazbe tehnične smeri za delovno mesto: Poklicni gasilec
- \* ima V. stopnjo strokovne izobrazbe tehnične smeri za delovno mesto: Vodja poklicnega jedra oz. vodja skupine
- \* da ni v kazenskem postopku in da ni bil pravnomočno obsojen za kaznivo dejanje zoper življenje, telo in premoženje
- \* da opravi predpisan preizkus psihofizičnih sposobnosti
- \* da v enem letu po sklenitvi delovnega razmerja uspešno zaključi šolanje dopolnilnega izobraževanja v gasilski šoli in opravi predpisan strokovni izpit na stroške delodajalca (v nasprotnem mu preneha delovno razmerje)
- \* da ima veljavno vozniško dovoljenje »B« kategorije (poklicni gasilec pa mora v enem letu po sklenitvi delovnega razmerja, opraviti vozniški izpit za »C« kategorijo – v nasprotnem mu preneha delovno razmerje)

### OPIS DEL IN NALOG VODJE POKLICNEGA JEDRA

- \* organizira delo poklicnega jedra
- \* izvaja določene naloge in skrbi za pravočasno in kvalitetno opravljanje vseh nalog določenih v elaboratu
- \* organizira izobraževanje in usposabljanje poklicnega jedra in usposabljanje v podjetjih in drugih organizacijah
- \* sodeluje v intervencijah
- \* vodi poklicno jedro v manjših intervencijah
- \* spremlja novice na področju požarne varnosti in se udeležuje vseh usposabljanj na katera je napoten
- \* opravlja tiste naloge, za katere ga zadolži poveljnik PGD

### OPIS DEL IN NALOG GASILCA POKLICNEGA JEDRA

- \* opravlja dežurno službo
- \* opravlja pregled stanja opreme in o tem obvešča vodjo poklicnega jedra oziroma poveljnika PGD
- \* sodeluje v intervencijah in poroča o intervencijah
- \* posreduje odgovore na vprašanja občanov
- \* opravlja dela in naloge z avto-lestvijo in tehničnim vozilom
- \* opravlja prevoz vode in druge storitve za katere je usposobljen
- \* spremlja novice na področju požarne varnosti in se udeležuje vseh usposabljanj na katera je napoten

- \* opravlja druge naloge, določene v elaboratu in naloge, ki jih določi vodja poklicnega jedra oziroma poveljnik PGD Radlje ob Dravi

## 7. FINANČNA KONSTRUKCIJA POKLICNEGA JEDRA

Na osnovi predhodno opisane točke zaščitna osebna oprema se izdelava finančna konstrukcija za posameznega delavca poklicnega jedra, kakor tudi za kompletno ekipo. V kompletno ekipo moramo upoštevati 3 delavce, kakor zahteva kategorizacija.

<i>Zaščitna osebna oprema</i>	<i>Kos</i>	<i>Cena na kos</i>	<i>Cena</i>
Gasilska uniforma in delovna obleka s pripadajočo opremo	3 kos	1.000 EUR	3.000 EUR
Osebna zaščitna gasilska oprema	3 kos	2.500 EUR	7.500 EUR
<b>SKUPAJ:</b>			<b>10.500 EUR</b>

<i>Osebni dohodki</i>	<i>Delavec</i>	<i>Strošek na delavca</i>	<i>Strošek skupaj</i>
Osebni dohodek in nadomestila ter regres	3 delavci	25.000 EUR	75.000 EUR
<b>Kar znaša ne leto SKUPAJ:</b>			<b>75.000 EUR</b>

<i>Ostali stroški</i>	<i>Strošek na delavca</i>	<i>Strošek skupaj</i>
Nakup opreme za servis gasilnih aparatov in hidrantov		7.500 EUR
Šolanje IG (poklicni gasilec) -	4.000 EUR	12.000 EUR
<b>SKUPAJ:</b>		<b>19.500 EUR</b>

Skupaj začetni stroški za vzpostavitev poklicnega jedra znašajo: **105.000,00 EUR**

V naslednjih letih odpadajo stroški šolanja, nakupa opreme za servis gasilnih aparatov in hidrantov.

Pripravili:

David Vaukman  
Primož Osojnik  
Primož Ternik

Predsednik PGD  
Ternik Primož